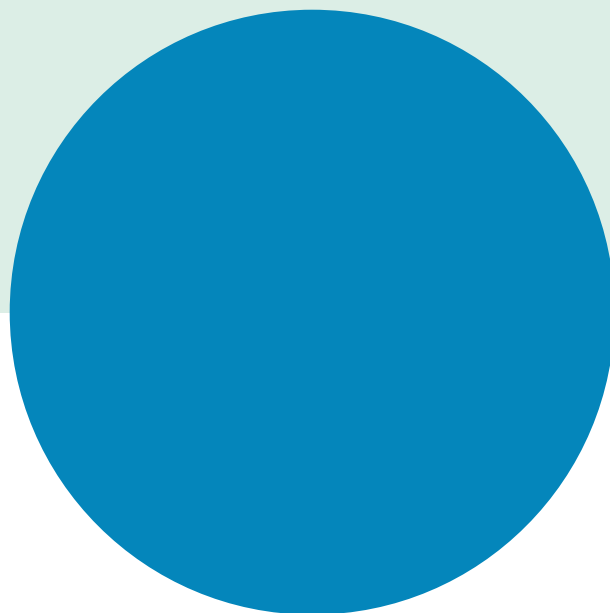




samenwerkingsverband
primair onderwijs
westland

Jaarverslag 2023

Stichting Samenwerkingsverband
Primair Onderwijs Westland



Voorwoord

Voor u ligt het jaarverslag 2023 van het Samenwerkingsverband Primair Onderwijs Westland (SPOW). De belangrijkste functie van het bestuursverslag is het verantwoorden, zowel ten aanzien van het beleid en de resultaten van SPOW als ten aanzien van de financiën.

Voor SPOW stond 2023 in het teken van het evalueren van het Ondersteuningsplan (OSP) 2020-2024. We hebben de koers voor de komende vier jaar uitgestippeld en samen met collega's van scholen en netwerkpartners de contouren van het nieuwe OSP 2024-2028 opgesteld, waarin onze waarden, leidende principes, speerpunten en doelen zijn vastgelegd. Om concrete activiteiten te koppelen aan deze gebieden te bepalen binnen deze gebieden hebben we input verzameld van diverse bronnen. Vanuit een gezamenlijke visie werken we samen en vanuit ieders eigen rol aan de gedeelde ambities voor de leerlingen.

Om onze inhoudelijke doelen te realiseren, is het essentieel dat het fundament van onze organisatie solide is. We zijn trots op onze medewerkers en professionals: deskundig, betrokken en gedreven om het beste te bereiken voor de leerlingen.

Daarnaast hebben we richting bepaald en concrete verbeteringen doorgevoerd op verschillende andere vlakken. Zo zijn we gestart met het herzien van het financiële beleid, hebben we stappen ondernomen om de dataveiligheid te verbeteren en zijn we bezig met de ontwikkeling van een dashboard om ons beter en sneller inzicht te geven in onze data.

Dit jaarverslag biedt een overzicht van onze prestaties in 2023. In 2024 zetten we onze ontwikkeling voort en blijven we bouwen aan onze opdracht. Onze tevredenheid is pas compleet wanneer er voor elke leerling een zo passend en thuis nabij mogelijke onderwijsplek is gerealiseerd zodat elke leerling de mogelijkheid krijgt om zich optimaal te ontwikkelen.

Mattanja Kats
Directeur-bestuurder SPOW

Juni 2024

Inhoud

Voorwoord	2
Leeswijzer	5
1. Missie, visie en doelstellingen	6
1.1 Missie	6
1.2 Visie	6
1.3 Doelstellingen	6
2. Onderwijsbeleid en resultaten	7
2.1 Inleiding	7
2.2 Samenwerking	8
2.3 Continuüm van ondersteuning (dekkend netwerk)	9
2.4 SPOW als professionele organisatie	11
3. Bestuur en organisatie	13
3.1 Bestuurlijke inrichting	13
3.2 Procedures voor klachten, bezwaren en geschillen	20
3.3 Personeel en professionalisering	20
3.4 Contractbeheer en Algemene verordening gegevensbescherming (AVG)	22
3.5 Huisvesting en facilitaire zaken	23
3.6 Toekomstige ontwikkelingen	23
3.7 Duurzaamheid	23
3.8 Internationalisering	24
4. Financieel beleid	25
4.1 Financiële analyse balans	25
4.2 Treasury en financiering	27
4.3 Financiële analyse exploitatie	27
4.4 Fiscale actualiteiten	29
5. Continuïteitsparagraaf	30
5.1 Balansontwikkeling	31
5.2 Kasstroomoverzicht	31
5.3 Staat van baten en lasten	32
5.4 Grondslagen begroting 2024	33
5.5 Toelichting op enkele kosten van de begroting met betrekking tot de programma's	34
5.6 Treasuryontwikkeling	44
5.7 Kengetallen bij het financiële toezicht op onderwijsinstellingen	44

6. Risico's en risicobeheersing	46
6.1 Intern risicobeheersingssysteem	46
6.2 Belangrijkste risico's en onzekerheden	46
6.3 Risicoanalyse Infinite	49
Bijlagen	54
Bijlage 1. SPOW in beeld aan de hand van kengetallen	54
Bijlage 2. Jaarlijkse verslaglegging vanuit de verschillende gremia	66
Bijlage 3. Lijst met afkortingen	70

Leeswijzer

Opbouw van het jaarverslag

Dit jaarverslag 2023 bestaat uit vijf hoofdstukken en drie bijlagen. In hoofdstuk één wordt een overzicht gegeven van de missie en visie van het Samenwerkingsverband Primair Onderwijs Westland (SPOW), kortom een antwoord op de vraag; waarom doen we wat we doen? In hoofdstuk twee volgt een algemene reflectie op de voor het kalenderjaar 2023 gestelde doelen en de bereikte resultaten. Ook worden hier verschillende vervolgcities voor borging genoemd. Hoofdstuk drie gaat in op hoe SPOW is georganiseerd en met wie er wordt samengewerkt. Hoofdstuk vier bevat de financiële cijfers, analyse en beleid. Hoofdstuk vijf is de continuïteitsparagraaf waarin de financiële gezondheid van het samenwerkingsverband onder de loep wordt genomen en er verschillende toekomstige risico's worden geanalyseerd. In bijlage 1 wordt het samenwerkingsverband in beeld gebracht aan de hand van verschillende kengetallen. Bijlage 2 bevat de jaarlijkse verslaglegging van de verschillende gremia zijnde de Raad van Toezicht (RvT), Raad van aangeslotenen (Rva), de Ondersteuningsplanraad (OPR) en de Medezeggenschapsraad personeel (MRp). Tot slot is bijlage 3 een lijst met afkortingen die de lezer kan raadplegen om de leesbaarheid te vergroten.

Omwille van de leesbaarheid

- Op die plekken waar we refereren aan SPOW en/of gebruik maken van de 'wij-vorm' doelen we op alle geleidingen behorend tot de netwerkorganisatie SPOW. De netwerkorganisatie van SPOW bestaat uit de RvT, de Rva, het bureau van SPOW (inclusief MRp), de OPR, de aangesloten schoolbesturen en de scholen (directeuren, IB'ers, leerkrachten en onderwijsondersteunend personeel, inclusief de klankbordgroep (KBG).
- Als we het hebben over 'het bureau', verwijzen we naar de medewerkers van de werk- en uitvoeringsorganisatie van het SPOW. Het bureau bestaat uit de directeur-bestuurder, het managementteam (MT), het beleidsteam, het team ondersteuningsadviseurs en het secretariaat.
- Waar we spreken over 'ouders' bedoelen we ouder(s)/verzorger(s).
- Waar we spreken over netwerkpartners, bedoelen we netwerk- en/of ketenpartners.
- We verwijzen zoveel mogelijk naar 'leerling(en)', waar dit niet passend is spreken we over 'kind(eren)'.
- We schrijven termen die afgekort kunnen worden de eerste keer voluit en zetten de afkorting er tussen haakjes achter. In het vervolg van de tekst hanteren we de afkorting. In bijlage 3 staat de volledige lijst met afkortingen en bijbehorende omschrijvingen.
- Omwille van leesbaarheid worden onderdelen van de ondersteuningsstructuur (veldprojecten, voorzieningen etc.) soms kort toegelicht. Voor een uitgebreide omschrijving van de ondersteuningsstructuur en de daartoe behorende projecten en voorzieningen zie het OSP via de website www.spow.nl.

1 Missie, visie en doelstellingen

1.1 Missie

In het OSP 2020-2024 staat onze missie omschreven als:

'Het SPOW brengt samenwerking tussen alle betrokkenen (besturen, scholen, teams, gemeenten, ondersteuningsadviseurs) tot stand en onderhoudt deze, om onderwijs te realiseren voor zoveel mogelijk leerlingen. Voor leerlingen met speciale ondersteuningsbehoeften is gespecialiseerd onderwijs beschikbaar in de regio Westland waardoor voor alle leerlingen een zo passend mogelijke plek – zo thuis nabij mogelijk – gerealiseerd wordt.'

We willen dus een passende onderwijsplek realiseren voor ieder kind in de SPOW-regio. Het samenwerkingsverband faciliteert en bevordert samenwerking tussen alle hierbij betrokken partijen. Bij alles wat er opgezet en uitgevoerd wordt, staat de ontwikkeling, het welzijn en het welbevinden van de kinderen die onderwijs (moeten) volgen binnen onze regio centraal. We willen passend (en inclusief)¹ onderwijs realiseren en een bijbehorend dekkend netwerk (continuüm van ondersteuning). We zoeken naar een zo adequaat mogelijk antwoord op de ondersteuningsbehoeften van verschillende (groepen) leerlingen.

1.2 Visie

SPOW kent zeven waarden die uitdrukken waar we voor staan. Dit zijn: compassie, samen, oplossingsgericht, creatief, integraal, eigenaarschap, en vertrouwen. Vanuit deze waarden werken we binnen SPOW flexibel met elkaar samen. Passend onderwijs wordt door de leerkracht in de klas vormgegeven. Door samenwerking tussen scholen in het regulier onderwijs en het gespecialiseerd onderwijs wordt de ondersteuning van leerlingen gevarieerder en effectiever. Het continuüm van ondersteuning is in verschillende elkaar aanvullende vormen uitgewerkt vanaf de leerkracht in het regulier basisonderwijs tot de zwaarste ondersteuning in het speciaal onderwijs. De kwaliteit van passend onderwijs wordt bevorderd door een verdere professionalisering en een goede monitoring.

1.3 Doelstellingen

Het samenwerkingsverband functioneert als een netwerkorganisatie met als voornaamste doel de ondersteuning en facilitering van de aangesloten scholen bij de uitvoering van de zorgplicht en de realisatie van passend (en inclusief) onderwijs. Binnen deze hoofdtaak formuleert het samenwerkingsverband haar concretere doelstellingen in het OSP. De doelstellingen centreren zich rondom drie thema's: samenwerking, continuüm van ondersteuning (dekkend netwerk) en SPOW als professionele organisatie. Vanuit de doelstellingen worden jaarlijkse activiteiten en indicatoren opgesteld in de jaar- en activiteitenplannen.

¹ Passend onderwijs betekent dat de regionale onderwijsmogelijkheden voor iedere leerling passend zijn bij zijn of haar ondersteuningsbehoefte. Inclusief onderwijs is het streven naar een onderwijssysteem waarin alle leerlingen, met en zonder (extra) ondersteuningsbehoeften, zoveel mogelijk naar dezelfde school gaan.

2 Onderwijsbeleid en resultaten

2.1 Inleiding

In het OSP 2020-2024 staan de koers en de beleidsinrichtingen van het SPOW. In dit OSP zijn de volgende zes strategische lange termijn doelen geformuleerd:

Strategische lange termijn doelen OSP 2020-2024

- Bao en go werken samen om zo veel mogelijk thuis nabije voorzieningen voor leerlingen te realiseren en om de effectiviteit van ondersteuning zo groot mogelijk te maken.
- Er zijn verschillende, elkaar aanvullende ondersteuningsvormen beschikbaar (continuüm) die vraaggericht door basisscholen kunnen worden ingezet om de leerling de juiste ondersteuning op het juiste moment te geven.
- Professionalisering geschiedt vraaggericht en zoveel mogelijk in regionale netwerken, zodat ook informeel kan worden geleerd.
- De leerkracht wordt meer betrokken bij passend onderwijs om de ondersteuning daadwerkelijk in de klas vorm te geven.
- Samenwerking SPOW-jeugdzorg gericht op een kind, een plan, een zorgregisseur.
- De kwaliteit van de ondersteuning wordt jaarlijks geëvalueerd en gevolgd via het kwaliteitsmanagementsysteem/de kwaliteitscyclus. De inspectie kent SPOW een voldoende toe op alle te onderzoeken gebieden.

Vanuit deze zes strategische lange termijn doelen zijn er drie overkoepelende thema's opgesteld waarbinnen het samenwerkingsverband in de periode 2020-2024 de nodige ontwikkelingen en veranderingen wil bewerkstelligen.

Deze drie thema's zijn:

- samenwerking;
- continuüm van ondersteuning (dekkend netwerk);
- SPOW als professionele organisatie.

De doelen die in 2023 centraal stonden, zijn beschreven in twee jaarplannen die zijn opgesteld vanuit schooljaren: in het jaarplan september 2022- augustus 2023 en jaarplan september 2023 - augustus 2024. Daarin worden bovenstaande drie thema's en de beoogde ontwikkelingen verder geconcretiseerd in jaardoelen (per schooljaar) en krijgen deze jaardoelen weer handen en voeten in de vorm van activiteiten (per schooljaar). In drie tertiaal rapportages over het kalenderjaar 2023 wordt concreet per jaardoel en activiteit gereflecteerd op de geboekte voortgang en resultaten en vervolgens, indien mogelijk, een doorkijk gegeven naar het volgende tertiaal.

Hier volgt een algemene reflectie op de bereikte resultaten in het kalenderjaar 2023. Deze algemene reflectie op de resultaten is gecentreerd rondom de drie overkoepelende thema's uit het OSP 2020-2024. In de reflectie per thema beschrijven we ook eventuele noodzakelijk vervolgcities (voor borging).

In de reflectie op de beleidsresultaten van het kalenderjaar 2023 wordt ook gebruikt gemaakt van verschillende kengetallen; namelijk deelnamepercentages, leerlingenaantallen, aantallen afgifte ondersteuningsvoorzieningen, aantallen afgifte toelaatbaarheidsverklaringen (TLV), overzicht inzet middelen basis en extra ondersteuning, en aantallen thuiszitters. Kengetallen die relevant zijn voor de reflectie op de resultaten daar wordt direct naar verwezen. Een volledig overzicht van alle kengetallen is te vinden in bijlage 1 van dit bestuursverslag.

2.2 Samenwerking

Wat waren de doelen?

Vanaf januari 2023 tot en met december 2023 streefde het bureau als netwerkorganisatie zich volledig ingezet om onze samenwerkingsdoelen te verwezenlijken. We hebben gestreefd naar een verdere versterking van onze samenwerking met partners binnen en buiten ons netwerk, met als focus het overstijgen van individuele casussen en het signaleren van trends op zowel netwerk- als schoolniveau. Daarnaast hebben we ons gericht op het verfijnen van onze samenwerking vanuit de gedeelde agenda's op het gebied van onderwijs en jeugdzorg.

Tegelijkertijd hebben we ons ingezet om ons strategisch communicatieplan in uitvoering te brengen en het Ouder- en Jeugdsteunpunt (OJSP) verder vorm te geven. We hebben nauw samengewerkt met de Rva om de inhoud en uitvoering van bestuursgesprekken te onderzoeken, het strategisch beleid te laten toetsen door de klankbordgroep op haalbaarheid en noodzaak, en om het huidige OSP te evalueren en het proces voor de ontwikkeling van een nieuw OSP te initiëren.

Met vereende krachten hebben we in 2023 een solide basis gelegd voor verdere samenwerking en ontwikkeling binnen ons netwerk, met als doel een betere ondersteuning te bieden aan onze doelgroepen en de kwaliteit van ons onderwijs en jeugdzorg te verbeteren.

Wat is er bereikt?

In het nastreven van deze doelen zijn meerdere resultaten bereikt in 2023. Zo zijn start- en evaluatiegesprekken op de basisscholen gevoerd met verschillende netwerkpartners. Vervolgens zijn er drie keer in het jaar afstemmingsoverleggen met de drie partner-gemeenten geïnitieerd en in het verlengde hiervan wordt er deelgenomen aan de onderwijs-jeugdzorgagenda's van de drie partner-gemeenten.

Wat de verdere inrichting van het OJSP betreft, is een start gemaakt met de inrichting van de pijlers steunen en signaleren. Ouders kunnen telefonisch of per mail contact opnemen met het OJSP. Het soort vragen dat binnenkomt wordt geregistreerd. Samen met het SWV VO Westland is een professionaliseringsochtend over onpartijdigheid gevolgd. Het symposium OJSP, georganiseerd door het ministerie van OCW, is bijgewoond. Voor de verdere invulling van deze pijlers is behoefte aan een duidelijke koers. Hiervoor worden in T1 2024 door het MT en de directeur-bestuurder besluiten genomen.

Daarnaast, worden er jaarlijks verschillende netwerkbijeenkomsten georganiseerd voor onderwijsprofessionals uit het veld en is de inhoud en werkwijze ten aanzien van de bestuursgesprekken opgesteld.

Verder is er ook een pilot klankbordgroep (KBG) samengesteld en in werking getreden en deze is per 1 januari 2024 formeel geïnstalleerd. De kbg is geen onderdeel van onze bestuurlijke inrichting, wel is ze onderdeel van onze organisatorische inrichting. Aan de kbg nemen schooldirecteuren en IB'ers deel. De kbg denkt mee over de bruikbaarheid, nut, noodzaak en praktische uitvoerbaarheid. Daarnaast heeft de kbg ook een adviserende functie; zij kunnen namelijk, gevraagd en ongevraagd, advies geven namens het scholenveld aan het swv.

De kaders, taken, rollen, positionering, samenstelling en frequentie van de overleggen van de kbg staan uitgewerkt in een notitie, die in het voorjaar van 2023 geaccordeerd is door de Rva. De kbg bestaat uit:

- Een vertegenwoordiging van schooldirecteuren en intern begeleiders
- Een vertegenwoordiging vanuit het gespecialiseerd onderwijs (sbo, solll en solV)

- Een evenwichtige afvaardiging vanuit de verschillende bij SPOW aangesloten schoolbesturen
- Een evenwichtige afvaardiging van de samenwerkende SPOW-kernen
- Een evenwichtige afvaardiging van de drie gemeenten waar SPOW mee samenwerkt

Tot slot heeft het bureau samen met de betrokkenen in het veld het huidige OSP (2020-2024) geëvalueerd en is gestart met de voorbereidingen voor het nieuwe OSP (2024-2028). Dit heeft geleid tot een eerste ruwe conceptversie van het nieuwe OSP in december 2023. Op diverse onderdelen van dit concept-OSP was in de aanloop ernaartoe al een ‘informele go’ gegeven door de diverse betrokken partijen:

- Vanuit de governance: Raad van Toezicht (RvT) en Raad van aangeslotenen (Rva).
- Vanuit de medezeggenschap: Ondersteuningsplanraad (OPR) en Medezeggenschapraad personeel (MRp) van het SPOW-bureau.
- Vanuit het scholenveld: de klankbordgroep.

Welke vervolgstappen zijn noodzakelijk voor borging?

Om de lange termijneffecten van deze resultaten te waarborgen zijn er vooruitkijkend op 2024 ook verschillende vervolgstappen noodzakelijk voor borging. Zo is het van belang dat het bureau en het veld adequaat voorzien zijn van voldoende en passende middelen, inclusief voldoende (competente) personeelsleden. Voor een effectieve samenwerking is het waarborgen van SMART-doelstellingen van belang evenals het communiceren van de doelstellingen binnen de organisatie. Concrete procedures en afspraken moeten vastgelegd worden in werkinstructies, registraties worden bijgehouden en de aantoonbaarheid van het managementsysteem wordt verzekerd.

2.3 Continuüm van ondersteuning (dekkend netwerk)

Wat waren de doelen?

Vanaf januari 2023 tot en met december 2023 streefde het bureau op het gebied van continuüm van ondersteuning (dekkend netwerk) een aantal doelen na. Een van de belangrijke doelen van 2023 was het realiseren en/of voortzetten van verschillende veldprojecten, onder andere:

- Jonge kind: waaronder als concrete projecten de Begeleiding Op School en in de Klas (BOSK) Jonge Kind, Hoogbegaafdheid (HB)-voorziening De Ontdekwereld en de Klimtoren.
- Hoogbegaafdheid: Pilot HB-voorziening Dubbel Bijzonder, een pilot-voorziening voor leerlingen met kenmerken van HB en kenmerken van leer- en/of gedragsproblemen (zgn. dubbel bijzondere leerlingen)
- Overgang primair onderwijs (po) - voortgezet onderwijs (vo) po-vo: waaronder de praktijkklassen en de jonge uitstromers.
- Taal- en communicatie: waaronder de BOSK Taal en het project ‘ondersteuning po-scholen vanuit de Taalschool’.

Daarnaast was een algemener doel op dit gebied dat het bureau met het steunpunt-HB vormgeeft aan een passend ondersteuningsaanbod voor (hoog)begaafde leerlingen.

Op het raakvlak tussen de thema’s samenwerking en continuüm van ondersteuning bevonden zich de volgende doelen; er vond een verkenning plaats van de inzet van onderwijs zorg arrangementen (OZA²) vanuit het Experimenteerbesluit Ministerie OCW en het opstellen van reisverhalen aan de hand van de pilot Wel in Ontwikkeling³ voor kinderen die niet in het onderwijs zijn ingeschreven. Daarnaast wil SPOW inzicht van de omvang en oorzaken van aanmeldlijsten in het gespecialiseerd onderwijs en een mogelijke oplossing formuleren om deze te verminderen.

Tot slot beoogde SPOW om in 2023 de tevredenheid te toetsen ten aanzien van de ondersteuningsstructuur en de

² <https://www.rijksoverheid.nl/onderwerpen/passend-onderwijs/onderwijs-en-zorg>

³ <https://www.dus-i.nl/subsidies/wel-in-ontwikkeling>

voorzieningen.

Wat is er bereikt?

In het nastreven van deze doelen zijn er resultaten bereikt in 2023. De bovenstaande omschreven veldprojecten zijn allemaal gerealiseerd en uitgevoerd. Er is meer duidelijkheid, inzicht en overzicht gecreëerd voor het scholenveld over het dekkend netwerk met betrekking tot HB.

Ook worden bij elke individuele leerling bij de start van de voorziening doelen gesteld. Gedurende de looptijd van de voorziening wordt de voortgang binnen deze doelen gemonitord in overleg met alle betrokkenen.

Wat betreft zicht op aanmeldingen en andere kengetallen is er in kaart gebracht hoeveel leerlingen er zijn aangemeld en hebben deelgenomen aan de verschillende veldprojecten. Ook zijn de verschillende aantallen BOSK-aanvragen in beeld gebracht in 2023.

Er is in kaart gebracht welk aantal leerlingen in aanmerking komt voor OZA, het aantal wachtlijstleerlingen (en de oorzaken hiervan) en het regioverkeer voor het gespecialiseerd onderwijs.

SPOW participeerde aan de Westlandse Lokale Educatieve Agenda (LEA) en er vond onderlinge afstemming plaats tussen de Sterk op School-uitvoerders. Doelen op het gebied van continuüm van ondersteuning die ook raken aan de financiën waren onder andere; er is een werkwijze voor het plannen en verantwoorden van financiële middelen ten behoeve van de basis- en extra ondersteuning. Ook wilde SPOW de inzet en de wijze waarop de financiële middelen van scholen worden toebedeeld, herijken.

Op het raakvlak tussen de thema's samenwerking en continuüm van ondersteuning zijn de volgende resultaten bereikt; er is gewerkt aan een verdere professionalisering en herziening van Sterk op School, er is een vangnetbepaling opgesteld, er wordt vanuit SPOW-perspectief input geleverd aan de verschillende LEA-projecten, en er is aangestuurd op kennisuitwisseling tussen alle scholen behorend tot het SPOW-gebied.

Wat betreft het raakvlak tussen het thema continuüm van ondersteuning (dekkend netwerk) en financiën zijn de volgende resultaten geboekt; er is een beeld gevormd van welk percentage van de scholen de middelen van de basis- en extra ondersteuning heeft verantwoord en de inzet van de financiële middelen voor scholen zijn beoordeeld en geëvalueerd om te zorgen voor een efficiëntere en effectievere inzet van de beschikbare middelen.

Tot slot dan, zijn er, zoals het doel was voor 2023, twee tevredenheidsonderzoeken uitgevoerd. In het voorjaar van 2023 is een tevredenheidsonderzoek uitgevoerd onder het scholenveld naar diverse voorzieningen van SPOW:

- Begeleiding op School en in de Klas (BOSK)
- Steunpunt HB, Ontdekwereld, Eureka!, Jonge uitstromers en systeembegeleiding
- Praktijkklassen
- Sterk op School (SoS)

De uitkomsten zijn gedeeld en besproken met het scholenveld, de uitvoerders van de voorzieningen en de medewerkers van het bureau. Waar mogelijk en nodig zijn in het najaar van 2023 concrete acties uitgezet naar aanleiding van de resultaten. Ook zijn de bevindingen meegenomen in de voorbereidingen van het nieuwe OSP. Over het algemeen is de tevredenheid over de voorzieningen hoog.

In het najaar van 2023 is een tevredenheidsonderzoek uitgevoerd onder het scholenveld naar de ondersteuningsstructuur van het bureau:

- de informatievoorziening en netwerkbijeenkomsten;
- de rol en werkwijze van de ondersteuningsadviseurs;
- de verschillende ondersteuningsoverleggen (PAG, SOT en HIA);
- de aanvraagprocedure zware ondersteuning.

De uitkomsten komen beschikbaar in het eerste tertiaal van 2024. Er zal op een soortgelijke manier met de

uitkomsten omgegaan worden als dat er omgegaan is met de uitkomsten van het tevredenheidsonderzoek naar de voorzieningen. Daarnaast zijn deze uitkomsten ook meegenomen in het maakproces van het nieuwe OSP.

Welke vervolgstappen zijn noodzakelijk voor borging?

Om de lange termijneffecten van deze resultaten te waarborgen (en inzichtelijk te houden) zijn er vooruitkijkend naar 2024 ook verschillende vervolgstappen noodzakelijk voor borging. Op het gebied van continuüm van ondersteuning (dekkend netwerk) is dit onder andere het zicht creëren op het aantal leerlingen dat (iedere schooljaar) wordt teruggeplaatst vanuit het gespecialiseerd onderwijs (GO) en het in kaart brengen van het percentage scholen dat jaarlijks hun schoolondersteuningsprofiel (SOP) actualiseert met behulp van een vragenlijst van Perspectief op School.

2.4 SPOW als professionele organisatie

Wat waren de doelen?

Vanaf januari 2023 tot en met december 2023 streefde het bureau op het gebied van professionele organisatie een aantal doelen na. Op het gebied van de governance heeft het bureau zich ten doel gesteld om het nieuwe governancemodel (Raad van Toezicht & Raad van aangeslotenen) in te richten en op te starten. Ook wordt er een pilot klankbordgroep ingericht en geoperationaliseerd.

Met het oog op efficiëntie, transparantie, rollen en verantwoordelijkheden wordt er een inkoopbeleid opgesteld. Ons primaire doel is het waarborgen van kwalitatieve en kostenefficiënte inkoop, ter ondersteuning van onze bureauorganisatie en netwerkpartners.

Daarnaast heeft het bureau op het gebied van verschillende beleidsgebieden (kwaliteitsbeleid, tlv, financieel en overig) zich ten doel gesteld om het kwaliteits- en bijbehorende monitoringsbeleid aan te scherpen, de tlv-procedure ten aanzien van de werkwijze van de eerste- en tweede deskundigen waar nodig aan te scherpen en/of uit te breiden met een medische discipline, de klachten- en bezwarenregeling te herzien, een dashboard met kengetallen op te bouwen, een plan op te stellen voor de toekomstbestendige inrichting en automatisering van het financiële- en administratie, de overmatige reserves af te bouwen conform het bestedingsplan, en om inzicht te verkrijgen in hoeverre de vangnetbepaling voorziet in de bekostiging mocht er sprake zijn van een meer dan gemiddelde 'groei' van de go scholen. Om deze exercitie uit te voeren heeft het bureau een vangnetbepaling in overeenstemming met aanpalende samenwerkingsverbanden opgesteld.

Wat betreft het (maakproces van het) nieuwe OSP (2024-2028) is het doel om het 'oude' OSP (2020-2024) te evalueren met alle betrokkenen.

Wat is er bereikt?

In het nastreven van deze doelen zijn er resultaten bereikt in 2023. Op het gebied van de governance zijn de nieuwe statuten opgesteld, is er een vergadercyclus ingericht en uitgevoerd binnen de nieuwe governancestructuur met een onafhankelijke Raad van Toezicht en Raad van aangeslotenen, waar alle aangesloten schoolbesturen in vertegenwoordigd zijn. De pilot klankbordgroep is ingericht en geoperationaliseerd.

Op het gebied van verschillende beleidsgebieden (kwaliteitsbeleid, tlv, financieel en overig) zijn de volgende resultaten bereikt: er is een actueel dashboard beschikbaar met de benodigde kengetallen (zie ook bijlage 1), de indicatoren van het jaar- en activiteitenplan zijn vastgesteld en bijbehorende monitoringsgegevens zijn verzameld, er is een werkende klachten- en bezwarenregeling die voor alle partijen toegankelijk is, er is een actuele risicoanalyse opgesteld. De reserves worden volgens het bestedingsplan afgebouwd en er is inzicht verkregen in de potentiële meer dan gemiddelde 'groei' van de go scholen en de (financiële) toereikendheid van de vangnetbepaling hiervoor. Uit de financiële overleggen met de go-scholen is naar voren gekomen dat er in 2023 geen sprake was van meer dan 'gemiddelde' groei. In 2022 is op basis van nieuwe gegevens van DUO gebleken dat

er mogelijk sprake kan zijn van een meer dan gemiddelde groei.

Er is een opzet gemaakt voor het financiële beleidskader de uitvoering hiervan gaat in bij de looptijd van het nieuwe OSP 2024-2028.

De directeur-bestuurder heeft samen met de bedrijfsjurist van SPOW een concept inkoopbeleid opgesteld. Het concept is besproken met de RvT in december 2023. De RvT staat achter het inkoopbeleid kan zich vinden in de lijn die is geschetst om de organisatie op een goede manier met het inkoopbeleid aan het werk te laten gaan.

In T1 van 2024 wordt met het MT van SPOW de impact van het inkoopbeleid op de interne organisatie geanalyseerd en wordt bepaald wat nodig is voor een adequate uitvoering van het inkoopbeleid waarna deze wordt geïmplementeerd.

Met betrekking tot de interne audits: deze worden gemonitord en de resultaten worden ingezet voor een methodologische verantwoording om beleidsrijk te begroten in het volgende kalenderjaar.

We hebben parallel aan het tevredenheidsonderzoek dat is uitgevoerd onder het scholenveld (zie 2.3) een evaluatietool ontwikkeld en ingezet. Het tevredenheidsonderzoek in het najaar was in zekere zin een pilot in dit kader. Bij deze tool is een handleiding ontwikkeld (dit traject ronden we af in 2024).

Wat betreft het nieuwe OSP (2024-2028) is het huidige OSP (2020-2024) geëvalueerd met alle betrokkenen, namelijk schoolbesturen, scholen (directeuren, intern begeleiders, leerkrachten), ouders, leerlingen, het SPOW-bureau en netwerkpartners als de gemeenten Midden-Delfland, Rotterdam en Westland. De betrokkenen hebben daarnaast ook input gegeven voor het nieuwe OSP.

Welke vervolgstappen zijn noodzakelijk voor borging?

Om de lange termijneffecten van deze resultaten te waarborgen (en om inzichtelijk te houden) zijn er vooruitkijkend naar 2024 ook verschillende vervolgstappen noodzakelijk borging te continueren. Zo is het van belang dat het SPOW blijft voldoen aan de wettelijke eisen ten aanzien van de AVG. Dit geldt ook voor de investering in de MRp, zodat het personeelsbeleid cyclisch geëvalueerd wordt en waar nodig bijgesteld. Verder is een constructieve communicatie tussen SPOW en de OPR belangrijk en moet de positionering van de OPR geborgd worden. Tot slot moet de basis van de interne bedrijfsvoering (onder andere professionaliseringbeleid, taak-/functie omschrijving en normjaartaak) op orde zijn om bovenstaande resultaten te kunnen borgen.

3 Bestuur en organisatie

Het samenwerkingsverband (SWV) Primair Onderwijs Westland (SPOW) is een netwerkorganisatie; bestaande uit een Raad van Toezicht (RvT), een Raad van aangeslotenen (Rva), een Ondersteuningsplanraad (OPR), 11 schoolbesturen, 48 schoollocaties en het SPOW-bureau. De schoollocaties vormen samen het dekkend netwerk. Daarnaast beschikt het samenwerkingsverband over een eigen ondersteuningsstructuur, waarbij financiële middelen worden verstrekt voor versterking van verschillende vormen van ondersteuning. De specifieke inrichting van de ondersteuningsstructuur staat omschreven in het OSP 2020-2024. In dit hoofdstuk wordt de bestuurlijke inrichting verder toegelicht.

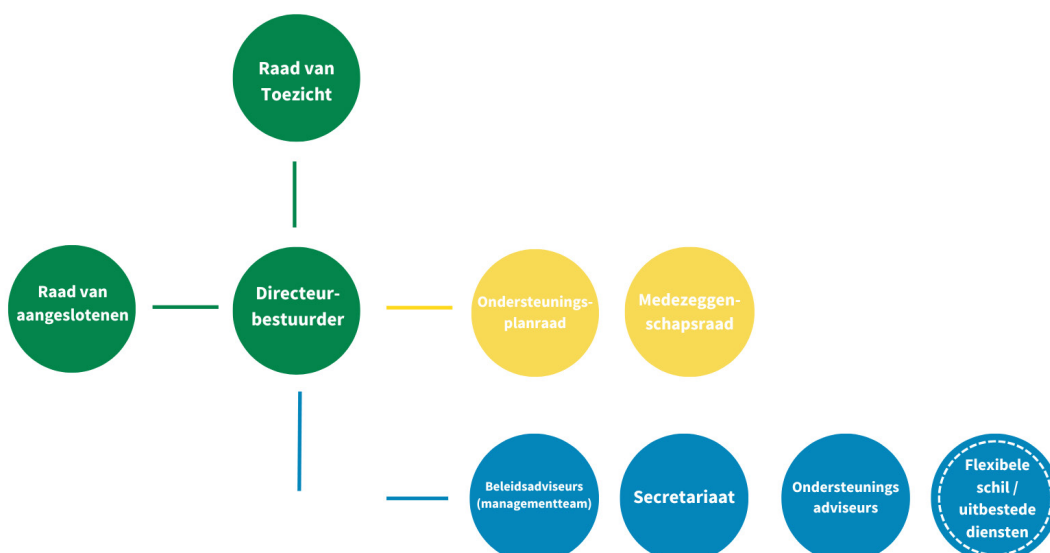
3.1 Bestuurlijke inrichting

Rechtsvorm en governance

Stichting Samenwerkingsverband Primair Onderwijs Westland (“SPOW”) is op 19 juli 2013 opgericht en is ingeschreven bij de Kamer van Koophandel te Naaldwijk onder nummer 58405674. De rechtsvorm van het samenwerkingsverband is een stichting.

Governance

SPOW hanteert een bestuursmodel waarbij er een duidelijke scheiding is tussen de functies van bestuur en intern toezicht. De directeur-bestuurder is verantwoordelijk voor het bestuur en de dagelijkse leiding van de organisatie. De onafhankelijke Raad van Toezicht (RvT) vervult de rol van intern toezicht en fungeert als werkgever van de directeur-bestuurder. Bovendien zijn de schoolbesturen die zijn aangesloten bij SPOW vertegenwoordigd in een Raad van aangeslotenen (Rva).



De driekoppige RvT houdt toezicht op het beleid van het bestuur en de algemene gang van zaken, en biedt advies aan de directeur-bestuurder. De RvT ziet onder andere toe op de doelmatige en rechtmatige besteding van middelen, waarbij zij ook goedkeuringsbevoegdheid hebben over de begroting. De RvT is verantwoordelijk voor het aanstellen van de externe accountant en het benoemen, schorsen en ontslaan van de directeur-bestuurder.

Directeur-bestuurder

De directeur-bestuurder draagt de eindverantwoordelijkheid voor het bestuur van SPOW en is daarnaast belast met de dagelijkse gang van zaken:

- de beleids- en strategieontwikkeling;
- vaststellen en wijzigen van (strategisch) beleid;
- uitvoering van beleid en aansturen van het samenwerkingsverband;
- ambtelijk secretariaat van de Rva en de RvT;
- belangenbehartigend overleg en communicatie.

Rva

In de Rva worden strategische kwesties besproken, met name met betrekking tot het bieden van een breed scala aan ondersteuningsvoorzieningen. Wat betreft financieel beleid heeft de Rva goedkeuringsbevoegdheid over het OSP en over de daar uit voort vloeiende meerjarenbegroting.

SPOW houdt zich aan de regels van goed bestuur zoals vastgelegd in de Wet op het primair onderwijs (WPO). Waar mogelijk, en rekening houdend met het unieke karakter van een samenwerkingsverband voor passend onderwijs, volgt SPOW de Code Goed Bestuur van de PO-Raad.

Samenstelling bestuur in 2023

Naam	Functie	Datum aantreden	(On)betaalde (neven)functie
Mevr. M.R. Rijdsdam-Kats	Directeur-bestuurder	1 november 2022 (Eerder als titulair directeur: per 1 augustus 2020)	Voorzitter bestuur WE

Samenstelling Raad van Toezicht

Naam	Functie	Benoemingsperiode	(On)betaalde (neven)functie
Dhr. H.A.A. van Dun	Voorzitter	1 november 2022 tot 1 november 2026	Juridisch/organisatieadviseur bij van Dun Holding BV Bestuurder Stichting Brugwachtershuisjes Bestuurder Stichting de Duinpan Padvindershuis Bestuurder Vereniging Les Amis de Cuisine Va 1/10/2023 lid van Raad van commissarissen van Futurazorg BV
Mevr. J.M. Henskens – Reijman	Lid	1 november 2022 tot 1 november 2026	Bestuurslid 3SO Lid Klachtencommissie BOVO Haaglanden en Aanmelden PO Haaglanden Buitengewoon ambtenaar van de burgerlijke stand Gemeente Rijswijk
Mevr. S.D. Marijnen	Lid	1 november 2022 tot 1 november 2026	Tot 1/9/2023 Business controller World Forum the Hague Van 1/9/2023 Lid Raad van Toezicht van De Binnenvest te Leiden

Samenstelling Raad van aangeslotenen in 2023

Naam	Functie	Betaalde functie	(On)betaalde (neven)functie
Dhr. A. Ahrouch	Lid	Bestuurder Yunus Emre	Bestuurslid NBA Faculty Business & Management
Mw. M. van den Berg	Lid vanaf 1/8/2023	Bovenschools directeur BOOR	Deelnemersraad Onderwijs collectief Voorne Putten
Mevr. H. Boevé	Voorzitter	Voorzitter college van bestuur WSKO	Samenwerkingsverband Primair Onderwijs Westland (SPOW), onbezoldigd voorzitter Raad van Aangeslotenen; WNT-web, onbezoldigd voorzitter algemeen bestuur; Thomas More Hogeschool, onbezoldigd lid stuurgroep; Passend Primair Onderwijs (PPO) Delflanden, onbezoldigd lid algemeen bestuur.
Dhr. G.A.F. Kempke	Lid	Directeur-bestuurder SKOM	Geen
Mw. J. Kester	Lid vanaf 1/8/2023	Stichting Kind en Onderwijs	lid RvC Vidomes
Dhr. M.M.G. van Kesteren	Lid	Bestuurder Herman Broerenstichting	Geen
Dhr. H. Koele	Lid	Voorzitter college van bestuur PCPOW	Adviesraad Gemeente Katwijk Lid Raad van Toezicht Kinderopvangorganisatie Vrijwilliger bij 's Heerenloo (advies Cliëntenraden en ethische commissie)
Mevr. M.J. Kramer- van Velzen	Lid	Directeur-Bestuur Vereniging voor Montessori Onderwijs Westland	Trainer en begeleider Montessorionderwijs PO en VO bij Stromend en de Nederlandse Montessori opleiding
Dhr. H. Lesterhuis	Lid tot 1/7/2023	Bovenschools directeur BOOR	Geen
Dhr. R. Peeters	Lid tot 1/4/2023	Lid college van bestuur De Haagse Scholen	Voorzitter hoofdbestuur Humanitas Lid RvT stichting Orion v(s)o Amsterdam
Mw. C.M.T. Peters	Lid vanaf 1/6/2023	Stichting De Haagse Scholen	Collegelid CvTE Lid adviescommissie NCO Lid adviescommissie Nuffic Lid Verenigingscommissie Kansen PO-raad Voorzitter klankbordgroep visitaties PO-raad
Dhr. A. van Toor	Lid tot 1/8/2023	Schooldirecteur Stichting Kind en Onderwijs Rotterdam	Geen
Dhr. T. Yazir	Lid	Voorzitter college van bestuur Stichting West Openbaar Onderwijs (WOO)	Lid ab PPO Delflanden Lid RvT Zadkine College
Mevr. M. Zweekhorst	Lid	Bovenschools manager RVKO	Geen

Vergoedingsregeling Raad van Toezicht

Volgens artikel 10, lid 6 van de statuten, is het de verantwoordelijkheid van de Raad van Toezicht om haar eigen bezoldiging vast te stellen.

Bij het vaststellen van deze bezoldiging heeft de Raad de adviesregeling honorering toezichthouders onderwijs, zoals vastgesteld door VTOI-NVTK, als leidraad genomen. De hoogte van de bezoldiging is afgeleid van de honorering van de directeur-bestuurder. Hierbij is onder andere rekening gehouden met de verwachte tijdsbesteding en vergeleken met de bezoldiging van Raden van Toezicht van vergelijkbare samenwerkingsverbanden. Gezien het ontbreken van historische gegevens is een gemiddelde tijdsbesteding als uitgangspunt genomen. Jaarlijks wordt de bezoldiging geëvalueerd aan de hand van ervaringen en gedeeltelijk geregistreerde ureninzet, waarna deze eventueel naar boven of naar beneden wordt bijgesteld.

Hoewel de vaststelling van de vergoeding binnen de bevoegdheid van de Raad van Toezicht valt, wordt de bezoldiging besproken met de directeur-bestuurder, waarna de Raad van Toezicht deze vaststelt. De bezoldiging bedraagt: Voorzitter € 11.937,00 op jaarbasis en Lid RvT € 7.891,00 op jaarbasis.

Contactgegevens

Naam	Stichting Samenwerkingsverband Primair Onderwijs Westland
Bestuursnummer	42132/ PO 2803
Adres	Zwartendijk 52, 2671 LL Naaldwijk
Telefoon	0174-642090
Email adres	secretariaat@SPOW.nl
Website	www.spow.nl

Schoolbesturen

Het verzorgingsgebied van het SPOW bestaat uit elf schoolbesturen die gezamenlijk het Samenwerkingsverband vormen:

- Bestuur Openbaar onderwijs Rotterdam (BOOR)
- Herman Broerenstichting
- Islamitische Stichting Nederland voor Onderwijs en Opvoeding (ISNO), Yunus Emre Scholen
- Stichting De Haagse Scholen voor primair en secundair openbaar onderwijs (DHS)
- Stichting Katholiek onderwijs Maasland (SKOM)
- Stichting Kind en Onderwijs voor Christelijk primair Onderwijs
- Stichting Protestants Christelijk en Interconfessioneel Primair Onderwijs Westland (PCPOW)
- Stichting Rotterdamse vereniging voor katholiek onderwijs (RVKO)
- Stichting West Openbaar Onderwijs (WOO)
- Vereniging voor Montessori onderwijs Westland
- Westlandse Stichting Katholiek Onderwijs (WSKO)

Scholen

In de SPOW-regio staan 48 scholen, te weten 44 reguliere basisscholen, een nieuwkomersschool, een school voor speciaal basisonderwijs en twee scholen voor speciaal onderwijs. Alle scholen vallen onder één van de aangesloten schoolbesturen. Deze onderwijsvoorzieningen staan in de gemeenten Midden-Delfland (Maasland), Rotterdam (Hoek van Holland) en Westland (De Lier, 's-Gravenzande, Heenweg, Honselersdijk, Kwintsheul, Maasdijk, Monster, Naaldwijk, Poeldijk, Ter Heijde en Wateringen).

Medezeggenschap

Ondersteuningsplanraad (OPR)

De directeur-bestuurder is verantwoordelijk voor het overleg met de OndersteuningsPlanRaad (OPR) van het samenwerkingsverband. De OPR verleent haar instemming met betrekking tot het vaststellen van het OSP op basis van artikel 8, lid 7 en 13 van de statuten van SPOW. Bovendien vindt er tweemaal per jaar overleg plaats tussen een vertegenwoordiging van de Raad van Toezicht (RvT) en de OPR.

De OPR bestaat uit ouders en medewerkers van scholen (leraren/intern begeleiders). De leden van deze raad dienen ouders of personeelsleden te zijn van een school binnen het samenwerkingsverband. Ze worden afgevaardigd door de medezeggenschapsraden (MR-en) van de scholen die deelnemen aan het samenwerkingsverband, hoewel ze niet per se zelf afkomstig hoeven te zijn van een van deze (G)MR'en.

Medezeggenschapsraad personeel (MRp)

In overeenstemming met de wettelijke bepalingen over medezeggenschap moet een MRp (Personeelsgeleding van de Medezeggenschapsraad) minimaal uit twee leden bestaan. De MRp van SPOW bestaat uit drie medewerkers en komt gemiddeld zes keer per jaar bijeen voor vergaderingen.

Als orgaan binnen een samenwerkingsverband heeft de MRp inspraak op beleidsbeslissingen die van invloed zijn op het personeel, zoals bijscholing, arbeidsomstandigheden en taakbeleid. Daarnaast heeft de MRp het recht om zowel gevraagd als ongevraagd advies uit te brengen.

De MRp streeft naar transparantie en overleg binnen het samenwerkingsverband. De activiteiten van de MRp worden schriftelijk gerapporteerd aan alle betrokkenen binnen het samenwerkingsverband en het personeel krijgt de gelegenheid om met de MRp te overleggen over relevante zaken.

Verbonden partijen

Gemeenten

Het SPOW werkt samen met de volgende gemeenten:

- Gemeente Midden-Delfland (Maasland)
- Gemeente Rotterdam (Hoek van Holland)
- Gemeente Westland (9 dorpskernen)

In alle drie gemeenten worden onderwijszorgoverleggen georganiseerd, waarbij de gemeente, het samenwerkingsverband, leerplicht en jeugdzorg samenwerken. In de gemeente Westland wordt een gezamenlijk povo-onderwijszorgoverleg gehouden, waarbij naast SPOW ook het SWV VO Westland betrokken is. Afzonderlijk van de LEA en de onderwijszorgoverleggen vond er in 2023 ook afstemming plaats met de gemeente Westland, met name over voorzieningen voor hoogbegaafde leerlingen en de uitstroom van Oekraïense leerlingen naar reguliere basisscholen. Naast bovengenoemde zaken in de gemeente Westland, zijn er ook diverse opstartende projecten binnen de Gelijke Kansen Alliantie (GKA) en het lokaal preventieakkoord.

In Midden-Delfland en Hoek van Holland ligt de focus op de verschuiving van zorginkoop, met aandacht voor de gemeenschappelijke regeling jeugdhulp Rijnmond (GRJR) en de daar bijbehorende uitvoering. Deze regeling heeft tot doel de gezamenlijke inkoop op een manier vorm te geven waarmee de lokale ambities van de gemeenten kunnen worden gerealiseerd.

SPOW, samen met de bijbehorende lokale jeugdteams (Sociaal Kernteam Westland, Maatschappelijk Team Midden-Delfland en het Wijkteam Hoek van Holland), organiseert vier keer per jaar een thuiszittersoverleg, inclusief artikel 25 thuiszittersregistratie. Deze registratie is bedoeld voor het monitoren en aanpakken van het

probleem van leerlingen die niet naar school gaan. Het legt de verantwoordelijkheid bij scholen, gemeenten en samenwerkingsverbanden om gegevens van thuiszitters te registreren en passende maatregelen te nemen. Het uiteindelijke doel is om deze kinderen weer toegang te geven tot onderwijs en ervoor te zorgen dat ze de nodige ondersteuning en begeleiding krijgen om hun leerachterstanden in te halen en hun schoolloopbaan voort te zetten.

De gemeenten die aan ons verbonden zijn hebben een educatieve agenda. De gemeente Rotterdam heeft een nieuwe LEA, namelijk het Nieuw Rotterdams Onderwijsbeleid (NROB) 2022-2026. SPOW is hierbij betrokken, het zij op iets meer afstand dan in het Westland.

De gemeente Midden-Delfland verwacht in 2024 een vernieuwd LEA convenant te maken in overleg met de bestuurlijke LEA. SPOW is betrokken bij de LEA van de gemeente Midden-Delfland, wel op iets meer afstand dan in de gemeente Westland.

De gemeente Westland heeft samen met het onderwijs, de kinderopvang en bij het onderwijs betrokken partners de Lokaal Educatieve Agenda (LEA) Gemeente Westland 2022-2025 opgesteld.] Zowel de directeur-bestuurder als meerdere strategische beleidsadviseurs van SPOW zijn nauw betrokken bij de uitvoeringsagenda. Binnen de LEA Westland werkt SPOW samen met haar directe netwerkpartners, onder wie schoolbesturen, het samenwerkingsverband voortgezet onderwijs en het Sociaal KernTeam Westland (SKT). Ook wordt er samengewerkt met diverse netwerkpartners met wie doorgaans minder vanzelfsprekend samenwerking plaatsvindt, zoals de Westlandse bibliotheek en diverse andere sociaal-culturele instellingen (bij het onderwijs betrokken partners).

In 2023 is een regiegroep voor het po samengesteld met afgevaardigden vanuit kinderopvang, schoolbesturen, SKT en SPOW. In overleggen in deze regiegroep is verder vormgegeven aan de twee projecten voor Basisonderwijs en Kinderopvang. In het Bestuurlijk Overleg Lokaal Onderwijs Kinderopvang (BOLOK en lees OOGO in ons Westlandse verzorgingsgebied) is ingestemd met de start van deze projecten. Er is een overkoepelend jaarplan opgesteld en voor beide projecten een projectplan. Het gaat om de volgende twee projecten:

- Project Kinderopvang en scholen als vind- en werkplaats
Doel is om per school en kinderopvanglocatie ondersteuningsbehoeften in kaart te brengen en te onderzoeken of, en zo ja, hoe, de ondersteuning anders georganiseerd kan worden met als doel dat meer kinderen in het regulier onderwijs zich in de eigen context kunnen ontwikkelen.
In de 2e helft van 2023 zijn vijf pilotscholen met daaraan gekoppelde kinderopvanglocatie geselecteerd. In 2024 wordt met dit project gestart.
- Project preventieve taalaanpak 's-Gravenzande
De ambitie is om het risico op laaggeletterdheid in Westland in ieder geval op het landelijk gemiddeld te brengen. Doel van dit project is om een integrale en preventieve aanpak binnen de kern 's-Gravenzande te ontwikkelen. Begin 2024 wordt duidelijk welke scholen uit deze kern deel gaan nemen aan dit project.

Ketenpartners

Verder werkt SPOW samen met de volgende ketenpartners:

- Cluster 1 Bartimeus
- Cluster 1 Visio
- Cluster 2 Simea, waaronder Kentalis en VierTaal
- Cluster 3 Maurice Maeterlinck te Delft, De Piramide en de Witte Vogel te Den Haag
- Sbo Laurentius te Delft en sbo de Bonte Vlinder te Den Haag
- Maatschappelijk team (Gemeente Midden Delfland)
- Wijkteam Hoek van Holland (Gemeente Rotterdam)
- Sociaal Kernteam (Gemeente Westland)
- Samenwerkingsverband Voortgezet Onderwijs Westland
- Dagbesteding Labyrint, Klimkoord en Bij Ons

In 2023 vond er, zoals in voorgaande jaren, regelmatig overleg plaats tussen het Wijkteam Hoek van Holland, Maatschappelijk Team Midden-Delfland en het Sociaal KernTeam Westland, en SPOW op operationeel, tactisch en strategisch niveau.

De samenwerking tussen SPOW en de multidisciplinaire teams van jeugdzorg speelt een cruciale rol in het waarborgen van een naadloze overgang en verbinding tussen beide sectoren. Het is van groot belang dat kinderen de nodige ondersteuning en zorg ontvangen, zowel op school als in de jeugdzorg. Voorbeelden hiervan zijn de samenwerking tussen ondersteuningsadviseurs van SPOW en jeugdhulpprofessionals van SKT binnen de voorziening Sterk op School, gericht op vroegtijdige signalering van problemen bij jonge kinderen, en de gezamenlijke aanwezigheid van ondersteuningsadviseurs van SPOW en jeugdhulpprofessionals binnen de SOT en HIA op scholen.

Een belangrijk aspect van deze samenwerking is het vroegtijdig opsporen van problemen en het bieden van preventieve interventies. Door nauwe samenwerking kunnen signalen van bijvoorbeeld gedragsproblemen, leerachterstanden of psychische problemen sneller worden opgemerkt, waardoor snel kan worden ingegrepen en kinderen de juiste hulp kunnen krijgen om hun ontwikkeling en leerprestaties te ondersteunen.

Kortom, de samenwerking met multidisciplinaire teams is van essentieel belang voor het bieden van de best mogelijke ondersteuning aan kinderen. Door kennisuitwisseling, preventieve maatregelen en afstemming van beleid kan deze samenwerking worden versterkt, wat uiteindelijk ten goede komt aan de ontwikkeling en het welzijn van kinderen.

SPOW heeft in 2023 haar samenwerking met de diverse so-scholen voortgezet op gelijke wijze aan voorgaande kalenderjaren, behalve bij so cluster 2. Het overleg met het so cluster 2 is naar aanleiding van de uitkomsten van het onderzoek dekkend netwerk geïntensiveerd, waarbij er vooral afstemming heeft plaatsgevonden over gesignaleerde trends op het gebied van taalvraagstukken behorend tot het expertisegebied van het cluster 2 binnen het regulier onderwijs. In het verlengde hiervan is de BOSK-taal en communicatie gerealiseerd en wordt er structureel overleg met de cluster 2 scholen belegd om ontwikkelingen in de samenwerking te monitoren.

In onze SPOW-regio zijn drie samenwerkingsverbanden voortgezet onderwijs actief: Samenwerkingsverband VO Delflanden, Koers VO en Samenwerkingsverband VO Westland. De meeste van de leerlingen die onderwijs volgen in onze regio, gaan naar een vo-school in het gebied van het samenwerkingsverband VO Westland. Er is sprake van een goede samenwerking en afstemming tussen SPOW en het SWV VO Westland op bestuurlijk, beleids- en operationeel niveau. Meerdere malen per jaar vindt er overleg plaats, waarbij actief de onderlinge samenwerking wordt gezocht, gezamenlijke doelen worden gesteld en afspraken worden gemaakt. Gezamenlijke bestuurlijke en beleidsmatige onderwerpen zijn de verbinding onderwijs-jeugdhulp, de Westlandse LEA, het OJSP, en de aansluiting tussen het po, go en vo in de regio. Op operationeel niveau is er sprake van enkele gezamenlijke vormen van ondersteuning voor leerlingen met een ontwikkelingsachterstand of -voorsprong die de overstap gaan maken van het po naar het vo (denk naar HB-voorziening Jonge Uitstromers en de Praktijkklassen). Ook vindt er minimaal één keer per schooljaar een gezamenlijke professionaliseringsbijeenkomst plaats waarin de medewerkers van beide swv-bureaudiensten van en met elkaar leren. Met de andere twee swv-en vo vindt geen structureel overleg plaats, wel is er sprake van regelmatige contacten.

Met Labyrint, Klimkoord, Go4Future, Atalanta en Bij Ons werkt SPOW op casusniveau samen. Daarnaast werkt SPOW met Labyrint en Atalanta samen om vorm en inhoud te geven aan de OZA-experimenteerregeling⁴ (Onderwijs Zorgarrangementen). Vanuit de jeugdzorg in het Westland is het SKT bij deze regeling betrokken als verantwoordelijke voor het jeugdhulp gedeelte.

3.2 Procedures voor klachten, bezwaren en geschillen

Procedures

SPOW heeft procedures opgesteld voor de behandeling van klachten, bezwaren en geschillen van ouders, medewerkers van SPOW, leden van de MRp en OPR van SPOW en voor partnerorganisaties. Voor de volledige procedures kan het document 'Procedures SPOW: Klachten, Bezwaren en Geschillen' worden geraadpleegd, dat beschikbaar is voor download op de website van SPOW.

Het SPOW streeft ernaar ouders altijd tijdig, volledig en met respect te informeren over de ondersteuning van hun kind. Desondanks kan het voorkomen dat ouders niet tevreden zijn over de handelwijze van SPOW of het niet eens zijn met een besluit van SPOW. In dat geval worden ouders uitgenodigd om hierover in gesprek te gaan met SPOW. Tijdens dit gesprek zal SPOW de klacht bespreken en aangeven hoe hiermee in de toekomst zal worden omgegaan.

Als een ouder het oneens is met een besluit van SPOW, bijvoorbeeld over een toelaatbaarheidsverklaring (tlv), kan de ouder bezwaar maken. SPOW biedt ouders ook de mogelijkheid om een gesprek aan te gaan over het besluit of om een second opinion aan te vragen. Wanneer een ouder bezwaar maakt, is SPOW wettelijk verplicht het bezwaar voor te leggen aan een bezwaaradviescommissie. SPOW is hiervoor aangesloten bij de Landelijke Bezwaaradviescommissie Toelaatbaarheidsverklaring (LBT). Na ontvangst van het advies van de commissie zal SPOW een nieuw besluit nemen. Als een ouder het ook daar niet mee eens is, kan de ouder beroep aantekenen bij de bestuursrechter.

Klachten en de afhandeling

In 2023 heeft het samenwerkingsverband geen klachten ontvangen ten aanzien van het functioneren van het samenwerkingsverband als geheel. Daarom hebben er ook geen afhandelingen plaatsgevonden.

3.3 Personeel en professionalisering

Personeel en ziekteverzuim

Het bureau van SPOW heeft een beperkt aantal medewerkers in dienst. Eind 2023 zijn er, naast de directeur, 12 medewerkers in dienst waarvan een secretaresse, acht ondersteuningsadviseurs en drie strategisch beleidsadviseurs (gezamenlijk 2 fte). Het team is niet gegroeid qua formatie; er zijn geen medewerkers in dienst gekomen.

Het ziekteverzuimpercentage is in 2023 8,27%, dit is aanmerkelijk lager dan in het jaar 2022.

Naast de relatief kleine formatie van medewerkers in dienst, heeft SPOW in 2023 op diverse gebieden externe expertise aan zich verbonden ten behoeve van:

- De administratieve organisatie.
- De voortgang van reguliere taken.
- Bedrijfsvoering SPOW bureau: administratiekantoor, bureau juridisch advies, financieel kantoor, HR beleid en advies, communicatiebureau en arbodienst.
- Tijdelijke inzet ter ondersteuning en ontwikkeling nieuwe OSP 2024-2028.
- Tijdelijke inzet van expertisebureau voor database monitoring en beleid.
- Onderwijsmanagementbureau i.v.m. de uitvoering van een risicoanalyse.
- Het scholenveld en de uitvoering van de volgende voorzieningen en projecten: SENtrum, BOSK, SoS, HB, Praktijkklassen, Audits basisondersteuning, projecten Traumasisensitief Onderwijs, Project Ondersteuning aan po-scholen door Taalschool, Klimtoren.

Strategisch personeelsbeleid

In 2023 heeft het Integraal Personeelsbeleid (IPB) verder vorm gekregen. In februari 2023 heeft de arbodienst Perspectief een RI&E onderzoek uitgevoerd. Mede op basis van de opgestelde analyse zijn diverse acties ondernomen in 2023 en krijgen een vervolg in 2024:

- Herziening Personeelsbeleid (IPB).
- Opzet Arbobeleid.
- Beschrijving taak en start van Interne preventiemedewerker intern.
- Omschrijving opdracht en start van Werkgroep Professionele Afstemming.
- Omschrijving opdracht en start van Werkgroep Professionalisering.
- Ontwikkeling beleid Duurzame inzetbaarheid.
- Contracteren van een organisatie met externe vertrouwenspersonen.

Beheersing van uitkering na ontslag

Het beleid van het samenwerkingsverband is erop gericht om uitkeringen na ontslag zoveel mogelijk te beperken. Er is in 2023 geen sprake geweest van gedwongen ontslag of ontslag vanwege langdurige ziekte.

Sociale veiligheid

Het beleidsrijk opzetten van sociale veiligheid is een belangrijk en complex proces dat gericht is op het creëren van een veilige en respectvolle omgeving voor alle betrokkenen van het SPOW. Een aantal stappen die dit jaar zijn gezet:

- De inzet van een interim HR-adviseur om personeelsleden en management vakkundig te adviseren en personeelsbeleid concreet te implementeren.
- Er is gewerkt aan duidelijkheid en helderheid in gedrag en omgangsvormen. Dit heeft geleid tot het starten van een langdurig teamontwikkeltraject onder de naam Professionele Afstemming, onder begeleiding van een externe procesbegeleider/trainer/coach en een werkgroep professionele afstemming.
- MRp leden hebben op een frequente basis overleg gehad met de directeur-bestuurder en de interim HR-adviseur over aandacht voor en ervaringen in de organisatie met betrekking tot teamontwikkeling en veiligheid.
- De interne Preventiemedewerker is gestart met aandachtspunten vanuit de RI&E.

In het kalenderjaar 2023 is SPOW zich gaan richten op het nader vormgeven van sociale veiligheid, SPOW zal in 2024, in navolging met bovenstaande ontwikkelingen en in lijn met het nieuwe OSP, concreet worden gemaakt en verder geïmplementeerd worden. Het thema krijgt een centrale plek in:

- het document Gedragscode SPOW;
- het HR jaarplan 2024;
- het plan van aanpak RI&E.

Professionalisering

De professionalisering heeft zich in 2023 gericht op:

- verdieping en versterken Handelingsgericht Werken;
- professionele cultuur, professioneel handelen en professionele afstemming;
- beleidsteam/MT ontwikkeling: samenwerking en teamprestatie;
- de drie leden van de medezeggenschapsraad nemen deel aan online modules.

3.4 Contractbeheer en Algemene verordening gegevensbescherming (AVG)

De lijn van de afgelopen jaren, waarbij sprake is van professionalisering op het gebied van contractbeheer en AVG, is in 2023 voortgezet.

Contractbeheer

In 2023 zijn er veel inspanningen verricht ten aanzien van het contractbeheer. Het overzicht van alle lopende contracten inclusief alle bijzonderheden is daarbij in kaart gebracht, als belangrijke voorbereiding voor een meer geautomatiseerde wijze van contractbeheer. Naar verwachting wordt dit in 2024 geïmplementeerd.

Naar aanleiding van de berichtgeving van het Netwerk LPO en Steunpunt Passend onderwijs en de landelijke discussie omtrent de btw-gevolgen van de uitleen van personeel aan samenwerkingsverbanden heeft SPOW een advocatenkantoor benaderd. De aanleiding voor de discussie en uiteenlopende berichtgeving is de gepubliceerde Voorjaarsnota van 20 mei 2022. Uit de Voorjaarsnota volgt dat wordt overgegaan tot een compensatie van 30 miljoen euro voor alle samenwerkingsverbanden gezamenlijk (vermoedelijk uit te delen via de lumpsum), vanwege “het feit dat de samenwerkingsverbanden btw moeten betalen in geval van detacheringsconstructies”. Uit voorgaande zou men kunnen afleiden dat (in elk geval op ministerieel niveau) de overtuiging bestaat dat (toch) sprake is van een btw-belaste prestatie en daarmee een verplichte voldoening van btw. Dit terwijl eerdere Kamerbrieven – al dan niet expliciet – ervan uit gingen dat btw-heffing in dergelijke samenwerkingsverbanden niet aan de orde is. De publicatie van de Voorjaarsnota kan dan ook als een ‘correctie’ op de eerder uitgewerkte Kamerbrieven worden gezien. De

(publicatie van de) Voorjaarsnota doet onzes inziens echter niets af aan het feit dat vóór de publicatie van de Voorjaarsnota mogelijk wél een gerechtvaardigd beroep op het vertrouwensbeginsel kan worden gedaan. SPOW heeft een advocaat belastingrecht gevraagd duidelijkheid te scheppen in de lopende discussie. Daarnaast heeft SPOW aan Van Doorne de vraag voorgelegd wat de btw-gevolgen zijn van de uitleen van personeel door schoolbesturen aan SPOW. De advocaat belastingrecht ziet voldoende ruimte voor het standpunt dat de uitleen van onderwijzend personeel door schoolbesturen aan SPOW als nauw met het onderwijs samenhangende prestatie kan worden

aangemerkt, zodat de uitleen van het betreffende personeel vrijgesteld van btw-heffing kan plaatsvinden op grond van de btw-onderwijsvrijstelling. Voor de uitleen van niet-onderwijzend personeel door schoolbesturen aan SPOW kan volgens de advocaat geen beroep worden gedaan op een btw-vrijstelling of Goedkeurend Beleidsbesluit. Wel zou het leerstuk kosten voor gemene rekening kunnen worden onderzocht, hetgeen niet uit gaat van uitleen, maar van het gezamenlijk dragen van personeelskosten en personeelsrisico's conform een vaste verdeling.

Tot slot heeft SPOW in 2023 inkoopbeleid opgesteld en eind 2023 besproken met de Raad van Toezicht. De implementatie van het inkoopbeleid vindt plaats in het eerste deel van 2024. Het inkoopbeleid wordt vastgesteld op 1 augustus 2024 en start tegelijkertijd met het nieuwe OSP.

Privacy en AVG

Op het gebied van privacy en AVG is afstemming geweest met de functionaris gegevensbescherming (FG) over de bestaande inrichting van het privacy(beleid) bij SPOW. Uit de eerdere privacyscan van de FG blijkt dat SPOW op alle punten voldoet aan de AVG. In 2023 heeft SPOW verkend hoe verschillende documenten waarin informatie is opgenomen over de AVG en privacy kunnen worden vereenvoudigd. Op die manier kan door SPOW zowel intern als extern meer ingezet worden op bewustwording op het gebied van privacy. SPOW vindt het daarbij van belang dat informatie hierover voor alle betrokkenen toegankelijk moet zijn. De uitkomsten van de verkenning zijn met de FG besproken en zullen in 2024 verder worden geïmplementeerd.

3.5 Huisvesting en facilitaire zaken

Het contract voor de Zwartendijk 52 te Naaldwijk loopt tot 1 maart 2026.

3.6 Toekomstige ontwikkelingen

In 2024 zullen naar verwachting de volgende ontwikkelingen plaatsvinden:

- In samenwerking met belanghebbenden wordt de route naar het nieuwe OSP vervolgd, wordt het definitieve OSP voor de planperiode 2024-2028 opgesteld en wordt het plan voor 1 mei 2024 ingediend bij inspectie.
- Het nieuwe OSP gaat per 1 augustus 2024 in voor de planperiode 2024-2028. Het OSP wordt vanaf 1 augustus 2024 geïmplementeerd binnen alle geledingen van onze netwerkorganisatie, waaronder de scholen, de schoolbesturen en het SPOW-bureau. Ook worden specifieke onderdelen van het plan geïmplementeerd in samenwerking met onze netwerk- en ketenpartners.
- Vanuit ons beleidsrijke OSP zijn en worden, naar verwachting, in de OSP-periode 2024-2028, nieuwe en/of andere keuzes gemaakt dan in vorige OSP-periodes. In aanloop hiernaartoe zal schooljaar 2024-2025 een overgangsjaar zijn, waarin diverse vormen van ondersteuning uit de vorige OSP-periode (2020-2024) nog gecontinueerd worden. Gelijktijdig worden er in dit schooljaar binnen onze netwerkorganisatie voorbereidingen getroffen en afspraken gemaakt, om vanaf schooljaar 2025-2026 de vormen van ondersteuning en bijbehorende (verdeling van de) middelen volledig af te stemmen op het OSP voor de planperiode 2024-2028.
- Doorontwikkelen, uitwerken en realiseren van onze inclusie-ambitie en daar binnen de scholen en dorpskernen uitvoering aan geven.
- Herijken van de basis- en extra ondersteuning.
- Afspraken maken over de invulling van de impulsbudgetten inclusief onderwijs.
- SPOW voert de vangnetbepaling uit in afstemming met de go-scholen en monitort de vangnetbepaling in samenwerking met aanpalende samenwerkingsverbanden in het kader van grensverkeer.
- SPOW onderzoekt met de gemeenten in onze regio (Midden-Delfland, Rotterdam en Westland) welke mogelijkheden er zijn om de onderwijs-jeugdzorg budgetten samen te voegen.
- SPOW zal bijdragen aan de uitvoering van het jaarplan 2023-2024 van de nieuwe Lokaal Educatieve Agenda (LEA) van de gemeente Westland, waarbij de ontwikkeling van een goede samenwerking tussen onderwijs en jeugdzorg een belangrijk onderdeel vormt.
- In lijn met het beleid van het ministerie van OCW zullen in 2024 naast de pijler informeren, de pijlers ondersteuning en signalering verder worden uitgewerkt en geïmplementeerd in het ouder- en jeugdsteunpunt.
- SPOW onderneemt stappen om vanuit de in 2023 uitgevoerde risicoanalyse het financiële beleid en de administratie toekomstbestendig in te richten en te automatiseren, inclusief inkoopbeleid, mandaatbeheer en het opstellen van een financieel beleidsplan voor de OSP-periode 2024-2028.
- We zullen ons richten op de verdere ontwikkeling van een meer resultaatgericht kwaliteits- en monitoringsbeleid. De instrumenten die worden ingezet: Perspectief op School en een eigen ontwikkeld dashboard via BMC.

3.7 Duurzaamheid

Voor SPOW is het van belang te erkennen dat hoewel we momenteel nog geen expliciet beleid hebben op het gebied van milieu of maatschappelijk verantwoord handelen, al onze activiteiten toch een aanzienlijke maatschappelijke relevantie hebben. Dit komt vooral tot uiting in onze inzet voor sociale aspecten, zoals inclusief

onderwijs, samenwerking met netwerkpartners en het streven naar gelijke kansen voor alle kinderen.

Onze inspanningen op het gebied van duurzaamheid omvatten diverse aspecten waarop we ons hebben gericht. We zijn begonnen met het inkopen van duurzame kantoormaterialen, waardoor we onze ecologische voetafdruk proberen te verkleinen. Daarnaast bieden we medewerkers de mogelijkheid om naast op het bureau ook op locatie te werken, waaronder thuis of op scholen, om zo reisbewegingen te beperken en onze impact op het milieu te verminderen.

Bovendien streven we ernaar om onze apparatuur op een duurzame manier te vervangen. Dit houdt in dat we bij de aanschaf van laptops en mobiele telefoons rekening houden met milieuvriendelijke alternatieven en recyclageopties. We zijn ons bewust van het belang van deze initiatieven en zullen blijven streven naar verdere integratie van duurzaamheid in al onze activiteiten en besluitvormingsprocessen.

3.8 Internationalisering

Er is geen beleid op het thema internationalisering.

4

Financieel beleid

Dit hoofdstuk geeft inzicht in de financiële staat en positie van SPOW, onder andere het eigen vermogen en hoe er wordt omgaan met liquide middelen (treasury) en tot slot een analyse van het resultaat ten opzichte van de begroting.

4.1 Financiële analyse balans

De balans is een overzicht van de bezittingen (activa) en de schulden en het eigen vermogen (passiva) van een organisatie. Een organisatie dient aan haar verplichtingen op zowel korte termijn (binnen een jaar, genoemd werkkapitaal) als op de lange termijn te voldoen. Onderstaande overzichten geven een analyse van deze financiële posities

Balans	31-12-2023	31-12-2022
Activa		
Materiële en financiële vaste activa	54.080	42.171
Vorderingen	172.645	116.602
Liquide middelen	1.805.778	2.595.254
	2.032.503	2.754.027
Passiva		
Eigen Vermogen	1.057.692	2.158.903
Voorzieningen	28.185	8.824
Kortlopende schulden	946.626	586.300
	2.032.503	2.754.027
Ter analyse van de financiële positie dient de volgende opstelling		
Op korte termijn beschikbaar	31-12-2023	31-12-2022
Liquide middelen	1.805.778	2.595.254
Vorderingen	172.645	116.602
Kortlopende schulden	-946.626	-586.300
Werkkapitaal	1.031.797	2.125.556
Vastgelegd op lange termijn		
Materiële en financiële vaste activa	54.080	42.171
	54.080	42.171
Gefinancierd met op lange termijn beschikbare middelen	1.085.877	2.167.727
Deze financiering vond plaats met		
Eigen vermogen	1.057.692	2.158.903
Voorzieningen	28.185	8.824
	1.085.877	2.167.727

Toelichting balans

Activa

Materiële en financiële vaste activa

In 2023 is er in totaal € 25.000 geïnvesteerd. De investering heeft plaatsgevonden in mobiele apparatuur en ICT-infrastructuur (€ 10.000) en meubilair (€ 15.000). De investeringen zijn vooral uitgevoerd ten behoeve van het in gebruik van de nieuwe vergaderruimte op de Zwartendijk 52 (vergadertafels, stoelen en ICT). Deze uitbreiding is in de loop van 2023 gerealiseerd en hierdoor is het investeringsbedrag met 15.000 overschreden ten opzichte van de begroting. De investeringen in 2023 zijn hoger dan de afschrijvingen waardoor de boekwaarde van de activa is toegenomen. De verwerking van de activa heeft plaatsgevonden in overeenstemming met de grondslagen die gelden voor de materiële vaste activa.

De financiële vaste activa is een afgegeven waarborgsom voor de huur huisvesting van € 3.700.

Vorderingen

De vorderingen bestaan per 31-12-2023 grotendeels uit vooruitbetaalde arrangementen van € 113.000, vooruitbetaalde kosten zoals (licenties en administratiekosten) € 16.000, grensverkeer € 14.000, te ontvangen subsidie van € 5.000 voor de bovenschoolse voorziening 'Jonge uitstromers' voor hoogbegaafde leerlingen en de te ontvangen subsidie van € 10.000 voor het initiatief 'Ondersteuning po-scholen bij instroom leerlingen Taalschool Westland, beiden van de Gemeente Westland

Liquide middelen

De liquide middelen zijn in 2023 afgenomen met ongeveer € 789.000. Deze afname komt voornamelijk door het negatieve resultaat van € 1.058.000 en de toename van de kortlopende schulden € 340.000. Een nadere toelichting op de ontwikkeling van de liquide middelen is weergegeven in het kasstroomoverzicht (5.1).

Passiva

Eigen vermogen

Het eigen vermogen is afgenomen met € 1.101.000. Het begrote resultaat was € -1.266.000. Het negatieve resultaat is met name veroorzaakt door de uitgaven in het programma 'investeringsplan OCW' in verband met het reduceren van het boventallig eigen vermogen. Het resultaat is toegevoegd aan de algemene reserve en bedraagt 31 december 2023 € 1.057.000. Het negatieve resultaat heeft tot gevolg dat de signaleringswaarde van het bovenmatig eigen vermogen is gedaald. De signaleringswaarde bovenmatig eigen vermogen zal in 2024, in overeenstemming met plan op het gewenste niveau komen.

Voorzieningen

De voorziening jubileum is gevormd ter dekking van de lasten bij een 25- of 40-jarig ambtsjubileum. In 2023 is er geen jubileumuitkering uitgekeerd en heeft er een dotatie op de voorziening plaatsgevonden. De stand op 31-12-2023 is € 11.685. In 2023 is er een voorziening duurzame inzetbaarheid opgenomen voor € 16.500

Kortlopende schulden

De kortlopende schulden bestaan uit crediteuren, belastingen, pensioenen, de opbouw van het te betalen vakantiegeld in mei 2024, vooruit ontvangen subsidie OCW-hoogbegaafden en overige overlopende activa. Deze post is ten opzichte van 2022 met € 360.000 gestegen. De mutaties bestaan grotendeels uit toename crediteuren (€ 300.000), toename van belastingen en pensioenen door voornamelijk indexering lonen (€ 2.000), eveneens een toename van de opbouw van het te betalen vakantiegeld door indexering lonen (€ 5.000), hogere vooruit ontvangen subsidie OCW-hoogbegaafden (€ 152.000) en daling van de overige overlopende activa met € € 115.000.

4.2 Treasury en financiering

Per balansdatum 31 december 2023 heeft het samenwerkingsverband geen uitstaande beleggingen en leningen. Ook heeft het samenwerkingsverband noch leningen noch derivatenovereenkomsten aangetrokken. De situatie is ten opzichte van 2022 onveranderd.

Het samenwerkingsverband voldoet aan de 'Regeling beleggen, lenen en derivaten OCW'.

4.3 Financiële analyse exploitatie

De begroting 2023 is vastgesteld met een negatief resultaat van € -1.266.000. Het werkelijke resultaat dat is behaald in het boekjaar 2023 bedraagt negatief € -1.101.000. Onderstaand treft u een vergelijking aan en een beschrijving van de belangrijkste verschillen.

Baten	2023	2023	Vershil
		Begroting	
Rijksbijdragen	9.993.539	9.568.999	424.540
Overige overheidsbijdragen	11.196	0	11.196
Overige baten	15.273	30.000	-14.727
Totaal baten	10.020.008	9.598.999	421.009
Lasten			
Personele lasten	2.442.050	2.768.498	-326.448
Afschrijvingen	13.554	10.705	2.849
Huisvestingslasten	45.323	49.190	-3.867
Overige instellingslasten	372.137	303.385	68.752
Doorbetalingen aan schoolbesturen	8.248.154	7.733.868	514.286
Totaal lasten	11.121.218	10.865.646	255.572
Saldo baten en lasten	-1.101.210	-1.266.647	165.437
Financiële baten en lasten	0	0	0
Resultaat	-1.101.210	-1.266.647	165.437

Rijksbijdragen OCW

De rijksbijdragen zijn toegenomen met € 425.000. De stijging wordt positief veroorzaakt door de indexering van de bekostiging voor 2023 en besteding subsidie hoogbegaafden en negatief door het toepassen van een generieke korting.

Regeling bekostiging 2023

In de definitieve regeling bekostiging primair onderwijs 2023 is het loongevoelig deel van de bekostiging (89,15% van de bekostigingsbedragen in de regeling bekostiging) geïndexeerd. De indexatie was 5,72%, waardoor de bedragen ten opzichte van 2022 zijn opgehoogd met 5,1% (89,15* 5,72%). De indexatie is gebruikt voor het bepalen van de loonruimte in de cao primair onderwijs 2023-2024 en bedraagt € 480.000.

Subsidie Hoogbegaafden

De subsidie hoogbegaafden is een cofinanciering van 50% tegenover de werkelijke lasten. De subsidie voor 2023 is € 103.000.

Generieke korting

In de regeling bekostiging primair onderwijs 2023 is een generieke korting toegepast op de budgetten van samenwerkingsverbanden passend onderwijs. Dit naar aanleiding van de aangenomen Tweede Kamer motie Westerveld. Deze motie verzoekt de regering de bekostiging van samenwerkingsverbanden met te hoge reserves te verlagen, zodat ze niet nog meer reserves opbouwen. Ook wordt verzocht het geld dat minder wordt overgemaakt uit te geven aan passend onderwijs en om toekomstbestendige afspraken te maken met de samenwerkingsverbanden.

De korting is gebaseerd op het aantal leerlingen zware ondersteuning 11.993. De korting is € 13,50 per leerling en bedraagt voor SPOW € 162.000.

Overige overheidsbedragen

De overige overheidsbijdragen betreffen bijdragen van de gemeente Westland voor de bovenschoolse voorziening 'Jonge uitstromers' voor leerlingen die hoogbegaafd zijn en voor het initiatief 'Ondersteuning po-scholen bij instroom leerlingen Taalschool Westland'.

Overige baten

De overige baten betreffen voornamelijk overdrachtsverplichtingen grensverkeer. Het grensverkeer is in de begroting niet opgenomen vanwege het feit dat het zeer onzeker was of er een baat zou zijn.

In de begroting is het project Wel in Ontwikkeling abusievelijk voor € 30.000 opgenomen voor dit kalenderjaar.

De kosten dienen echter verdeeld te worden over 5 jaar. Daarnaast is het in 2023 vrij lastig gebleken om kinderen met een "vrijstelling 5 onder a" op te nemen in dit project omdat het voornamelijk kinderen betreft met een (zeer) ernstige verstandelijke beperking. Daarom zijn er geen kosten gemaakt en is de subsidiebijdrage nihil voor 2023.

Personeelslasten

De personeelslasten zijn € 326.000 lager ten opzichte van de begroting. Een andere analyse van de personeelslasten laat zien dat de lonen en salarissen weliswaar vanaf juli 2023 geïndexeerd met 10% door het afgesloten loonakkoord, hierdoor zijn de loonkosten € 70.000 hoger dan begroot, maar daar tegenover staat dat een vacature voor een secretaresse niet met vast personeel is gerealiseerd maar met inhuur derden. De besparing op de lonen en salarissen bedraagt € 65.000.

De lagere lasten worden verder veroorzaakt door lagere lasten uitbesteding aan derden (€ 340.000) voor de programma's samenwerking, BOSK, projecten en netwerken en investeringsplan OCW en lagere kosten scholing (€ 10.000). Daarnaast worden de personeelslasten verlaagd met een uitkering UWV (€ 20.000). In 2023 is er een dotatie duurzame inzetbaarheid opgenomen voor € 16.500

Afschrijvingen

De afschrijvingen zijn hoger door investeringen in 2023 (zie toelichting balans activa).

Huisvestingslasten

Er zijn geen bijzonderheden te melden over de huisvestingslasten.

Overige instellingslasten

De overige instellingslasten vertonen een overschrijding van € 68.000 ten opzichte van de begroting 2023. Met name de kosten voor juridische ondersteuning als gevolg van de kwesties btw en administratiekantoor (€ 46.000) zijn hoger.

Doorbetalingen aan schoolbesturen

De verplichte afdracht aan het go is € 514.000 hoger dan begroot. De hogere afdracht wordt voornamelijk veroorzaakt door de toegepaste indexering van de bekostiging (€ 370.000 zie toelichting Rijksbijdragen OCW) en een toename plus verhoging van de arrangementsgelden (€ 90.000).

Vangnetbepaling

De vangnetbepaling is van kracht per 1 januari 2023. Vanuit het idee dat in specifieke omstandigheden er sprake kan zijn van een stijging in leerlingaantallen van meer dan gemiddeld is besloten tot het opzetten van een vangnet in dergelijke situaties. Tijdens de financiële overleggen met de GO-scholen is gebleken dat er in 2023 geen bovengemiddelde groei heeft plaatsgevonden. Echter, nieuwe gegevens van DUO over 2022 (de derde versie, vrijgegeven in februari 2024) suggereren dat er wellicht sprake kan zijn van een groei die hoger is dan het gemiddelde (zie bladzijde 12). Dit heeft geresulteerd dat de Herman Broerenstichting, als enige, SPOW heeft gefactureerd voor de uitvoering van de vangnetbepaling kalenderjaar 2023. Het betreft een factuur van € 20.000.

Totaalresultaat

De onderschrijding van het resultaat 2023 versus begroting 2023 is € 165.000. De onderschrijding wordt grotendeels veroorzaakt door lagere inhuur derden. In vergelijking met voorgaande jaren is de onderschrijding veel lager. Het is merkbaar dat het samenwerkingsverband in ontwikkeling en in opbouw is, waardoor er - mede door de komst van de strategisch beleidsadviseurs in de tweede helft van 2022 - onder andere een grote bewustwording is van het realiseren van doelstellingen gekoppeld aan het uitgeven van de middelen.

Het effect van de stijging van de subsidie door de loon en prijsbijstelling 2023 wordt genivelleerd door toepassing van de generieke korting en de indexering van de doorbetalingen aan de schoolbesturen.

4.4 Fiscale actualiteiten

BTW samenwerkingsverbanden

De PO-Raad en VO-raad hebben lang overlegd gevoerd met het ministerie van OCW en Financiën over de gevolgen van het niet meer btw-vrij kunnen detacheren. Deze btw-kwestie ging over het volgende:

- Tussen onderwijsinstellingen onderling is het onder strikte voorwaarden mogelijk om personeel zonder verrekening van btw uit te wisselen.
- Tussen samenwerkingsverbanden passend onderwijs en onderwijsinstellingen is dat niet zo vanzelfsprekend omdat een samenwerkingsverband wordt gezien als een sociale culturele instelling en geen onderwijsinstelling.

Het overleg heeft uiteindelijk geleid tot een compensatie van € 30 miljoen structureel met ingang van 2022. SPOW heeft in 2022 met de onderwijsinstellingen veelvuldig overleg gevoerd over deze kwestie. Vooralsnog brengen de partners de BTW in rekening.

De btw-kwestie heeft in 2023 een vervolg gehad met juristen en accountants. Met een van de partners is een standpuntbepaling aan de belastingdienst gevraagd. Deze is voor SPOW negatief uitgevallen en daarom is het bedrag (met terugwerkende kracht vanaf 2019) aan de partner betaald.

Landelijk is de Vereniging Netwerk Leidinggevend Passend Onderwijs (LPO) in overleg met OCW over op welke wijze de diensten tussen onderwijsinstellingen en samenwerkingsverbanden toch kunnen vallen onder de onderwijsvrijstelling. In 2024 volgt het samenwerkingsverband de ontwikkelingen.

5

Continuïteitsparagraaf

De verwachte ontwikkelingen in de toekomst zijn financieel verwerkt in de begroting 2024 tot en met 2027, aangevuld met de specifieke doelen uit het jaarplan 2023-2024. Deze gegevens zijn verwerkt in deze paragraaf. De geprognosticeerde balans in de continuïteitsparagraaf is gemuteerd op basis van resultaat, investeringen, afschrijvingen en mutaties in de voorziening. Het saldo van de kortlopende vorderingen en kortlopende schulden is gelijkgesteld aan de jaren daarvoor.

Het begrotingsjaar 2024 is taakstellend. De begrotingsjaren 2025 tot en met 2027 zijn richtinggevend onder gelijkblijvende omstandigheden. De begroting 2024 kent twee perioden. De eerste periode is de periode januari 2024 tot en met juli 2024 die aansluit bij de ambities van het OSP 2020-2024, de veldprojecten voortkomend uit het onderzoek Dekkend Netwerk, de HB-subsidie en bij het jaar- en activiteitenplan 2023-2024. De tweede periode is de periode augustus 2024 tot en met december 2024. Dit tweede deel van de begroting 2024 gaat aansluiten bij het nieuwe OSP 2024-2028.

Leerlingen	Prognose			
	1-2-2023	1-2-2024	1-2-2025	1-2-2026
Basisscholen	11.848	12.026	12.206	12.157
Speciaal basisonderwijs	374	375	375	375
Speciaal onderwijs	134	134	134	134
	12.356	12.535	12.715	12.666

Toelichting leerlingaantal

De leerlingenprognose van de gemeente Westland voor het basisonderwijs geeft aan dat deze de komende jaren zullen stijgen. Voor Hoek van Holland en Midden-Delfland zijn de groeiprognoses minimaal.

Personeel	Begroting			
	2024	2025	2026	2027
Directeur-bestuurder	1,00	1,00	1,00	1,00
OOP	11,70	11,70	11,70	11,70
Totaal FTE	12,70	12,70	12,70	12,70

Toelichting personeel

De voorgenomen formatie voor 2024 is conform de afspraken vanuit de begroting.

5.1 Balansontwikkeling

	2023	2024	2025	2026	2027
Activa	Werkelijk	Begroting	Begroting	Begroting	Begroting
Materiële vaste activa	54.080	53.375	52.456	51.318	49.958
Vorderingen	172.645	172.645	172.645	172.645	172.645
Liquide middelen	1.805.778	771.836	773.755	775.893	778.253
	2.032.503	997.856	998.856	999.856	1.000.856
Passiva					
Eigen vermogen	1.057.692	22.045	22.045	22.045	22.045
Voorzieningen	28.185	29.185	30.185	31.185	32.185
Kortlopende schulden	946.626	946.626	946.626	946.626	946.626
	2.032.503	997.856	998.856	999.856	1.000.856

Toelichting op de balans

De meerjarenbalans muteert op basis van onderstaand kasstroomoverzicht. Hierbij is het uitgangspunt dat de vlottende activa/vorderingen, de voorzieningen en kortlopende schulden niet of nauwelijks wijzigen. In 2024 is een negatief resultaat begroot en hierdoor neemt de reserve en het saldo aan liquide middelen af. De komende jaren zal op basis van het investeringsplan het vermogen van de Stichting verder afnemen.

5.2 Kasstroomoverzicht

Kasstroom uit operationele activiteiten	2023	2024	2025	2026	2027
	Werkelijk	Begroting	Begroting	Begroting	Begroting
Saldo baten en lasten	-1.057.994	-1.035.647	0	0	0
Overige mutaties EV	0	0	0	0	0
	-1.057.994	-1.035.647	0	0	0
Afschrijvingen	13.554	10.705	10.919	11.137	11.360
Mutaties werkkapitaal					
- Vorderingen	-56.044	0	0	0	0
- Kortlopende schulden	339.589	0	0	0	0
	283.545	0	0	0	0
Mutaties voorzieningen	-3.118	1.000	1.000	1.000	1.000
	-764.013	-1.023.942	11.919	12.137	12.360
Kasstroom uit investeringsactiviteiten					
(Des)investerings Inventaris en ICT	-25.463	-10.000	-10.000	-10.000	-10.000
	-25.463	-10.000	-10.000	-10.000	-10.000
Kasstroom uit financieringsactiviteiten					
Mutatie financiële vaste activa	0	0	0	0	0
Mutatie overige langlopende schulden	0	0	0	0	0
	0	0	0	0	0
Mutatie liquide middelen	-789.476	-1.033.942	1.919	2.137	2.360

Investerings en financieringsbeleid

Vanwege de gunstige liquiditeitspositie worden investeringen uit eigen middelen voldaan. Aangezien het samenwerkingsverband relatief weinig investeringen verricht, gaat het met name om het in kaart brengen van de liquiditeit ten behoeve van lopende projecten. Het samenwerkingsverband houdt toezicht op het handelen conform bovenstaand financieel beleid. Dit vindt plaats middels rapportages op tertiaal basis. Verder zijn de begroting en de jaarrekening tevens momenten om het financieel beleid te evalueren en eventueel bij te stellen. Tot op heden zijn hierbij geen afwijkingen geconstateerd die niet bekend waren bij het bestuur.

In 2024 zal er geïnvesteerd worden in:

Digitalisering	10.000
	10.000

5.3 Staat van baten en lasten

	2023	2024	2025	2026	2027
	Werkelijk	Begroting	Begroting	Begroting	Begroting
Algemene baten					
Lichte en zware ondersteuning	10.029.427	10.983.660	10.974.470	11.029.890	11.192.378
Regeling schoolmaatschappelijk werk	22.957	0	0	0	0
Overige baten	14.121	0	0	0	0
	10.066.505	10.983.660	10.974.470	11.029.890	11.192.378
Verplichte afdrachten					
Afdracht so	2.270.906	2.413.298	2.413.298	2.413.298	2.413.298
Afdracht sbo	2.348.978	2.613.769	2.613.769	2.613.769	2.613.769
Grensverkeer	36.039	0	0	0	0
Totaal verplichte afdrachten	4.655.923	5.027.067	5.027.067	5.027.067	5.027.067
Resultaten programma's					
Programma 1: Budget voor de scholen	2.201.120	1.370.305			
Programma 2: Ondersteuningsadviseurs	480.370	365.942			
Programma 3: Steunpunt HB	103.725	331.018			
Programma 4: BOSK	223.722	85.412			
Programma 5: Voorziening Jonge Kind	86.409	58.262			
Programma 6: Zware ondersteuning	667.004	373.362			
Programma 7: Bestuur en Organisatie	672.376	433.825			
Programma 8: Projecten	138.403	100.254			
Programma 9a: SENtrum	367.536	75.000			
Programma 9b: Samenwerking	0	185.000			
Nieuw OSP augustus 2024	0	2.578.215	5.947.403	6.002.823	6.165.312
	4.940.665	5.956.594	5.947.403	6.002.823	6.165.312
Resultaat ex progr. 10:	469.917	0	0	0	0
Programma 10: Bestedingsplan OCW	1.571.127	1.035.647	0	0	0
Resultaat:	-1.101.210	-1.035.647	0	0	0

5.4 Grondslagen begroting 2024

- Het OSP 2020-2024 “Daadkracht rond de leerling” en ook het jaar-en activiteitenplan zijn tot en met juli 2024 de leidraad voor de begroting.
- Bepalen beschikbare budget:
Het totale budget aan inkomsten van het samenwerkingsverband wordt bepaald aan de hand van verwachte rijksbijdragen per leerling en toegekende subsidies.
De tlv bekostiging is wettelijk verplicht en wordt bepaald aan de hand van het aantal leerlingen dat is ingeschreven in het gespecialiseerd onderwijs
Het budget voor eigen beleid is i minus ii.

Het budget voor eigen beleid is in te zetten voor de ambities van het huidige OSP 2020-2024.

- Gehanteerd wordt het “baten en lasten”-stelsel, waarbij de uitgaven voor ICT apparatuur en inventaris worden geactiveerd (in de exploitatie via afschrijvingen).
- De baten en lasten in de begroting zijn daarnaast tot stand gekomen op basis van historische (begrotings) gegevens en overleg met de directeur-bestuurder en het managementteam van het samenwerkingsverband.
- De toerekening van de subsidies van het Ministerie van OCW is gebaseerd op de regeling bekostiging po 2024 voor zover deze in oktober 2023 bekend is inclusief een indexering.
- Het leerlingaantal is gebaseerd op de gegevens vanuit “Dashboard Samenwerkingsverbanden 1A en 1B” beschikbaar gesteld door DUO per oktober 2023 (Zie toelichting hieronder).
- De basis voor de personeelslasten is de formatie per oktober 2023.

De volgende programma’s (allocatie) zijn tot en met juli 2024 van kracht:

In lijn met het OSP en activiteitenplan zijn de volgende programma’s van kracht:

1. Budget voor de scholen
2. Ondersteuningsadviseurs
3. Steunpunt HB
4. BOSK (Begeleiding Op School en in de Klas)
5. Voorziening Jonge Kind
6. Zware ondersteuning
7. Bestuur en Organisatie
8. Projecten
9. Samenwerking
10. Bestedingsplan OC&W (heel 2024)

Op deze programma’s vindt de budgettering, sturing en verantwoording plaats.

5.5 Toelichting op enkele kosten van de begroting met betrekking tot de programma's

	2023	2024	2025	2026	2027
	€	Begroting €	Begroting €	Begroting €	Begroting €
Programma 1: Budget voor de scholen	2.201.120	1.370.305	(Bedrag 2024 betreft 7 maanden)		

Als onderdeel van de basisondersteuning ontvangen alle scholen, inclusief het gespecialiseerde onderwijs, een financiële toelage per leerling. Deze toelage, die bovenop de lumpsum wordt toebedeeld, stelt de scholen in staat om de basisondersteuning zoals beschreven in het OSP te realiseren. Bovendien krijgen reguliere scholen een extra financiële bijdrage per leerling voor extra ondersteuning. Deze middelen worden door de scholen ingezet om te voldoen aan de individuele onderwijsbehoeften van een leerling, zoals beschreven in het OSP (eveneens in het deel 'Inrichting en organisatie' op pagina 9).

Tot augustus 2024 zijn de volgende bedragen begroot en toegewezen aan programma 1:

- Een bedrag van € 108,50 per leerling voor basisondersteuning in het basisonderwijs (bao), speciaal basisonderwijs (sbo) en speciaal onderwijs (so), in vergelijking met € 99,- per leerling in 2023.
- Een bedrag van € 84,40 per bao-leerling voor extra ondersteuning, in vergelijking met € 77,- per leerling in 2023.

Programma 2 Ondersteuningsadviseurs (tot en met juli 2024)

	2023	2024	2025	2026	2027
	€	Begroting €	Begroting €	Begroting €	Begroting €
Programma 2: Ondersteuningsadviseurs	480.370	365.942	(Bedrag 2024 betreft 7 maanden)		

Dit programma omvat het inzetten van psychologen en orthopedagogen, ook wel bekend als ondersteuningsadviseurs, die werkzaam zijn bij SPOW. Elke basisschool in de SPOW-regio heeft een ondersteuningsadviseur vanuit SPOW toegewezen gekregen. Deze ondersteuningsadviseurs maken deel uit van schoolondersteuningsteams (SOT), voeren preventieve adviesgesprekken (PAG) met scholen en fungeren als voorzitters bij handelingsgerichte integrale arrangeergesprekken (HIA). In 2024 is er externe inhuur opgenomen voor vervanging van langdurige ziekte, ouderschapsverlof en vertrek van een medewerker per 1 januari 2024, opdat de ondersteuning op scholen gegarandeerd blijft. Daarnaast is er de mogelijkheid tot inzet van externe deskundigen bij het beoordelen van tlv-aanvragen en de mogelijkheid tot extra inzet in periodes van piekbelasting.

Doelen 2023 - 2024

Onderwerp	Doel	Planning
Toelaatbaarheids-verklaringen	Het team van tweede deskundigen in het kader van toelaatbaarheidsverklaringen is uitgebreid met een medische discipline	1/8/23 - 31/7/24

Programma 3 Steunpunt HB (tot en met juli 2024)

	2023	2024	2025	2026	2027
	€	Begroting €	Begroting €	Begroting €	Begroting €
Programma 3: Steunpunt HB	103.725	331.018	(Bedrag 2024 betreft 7 maanden)		

Het steunpunt HB geeft vorm aan een passend ondersteuningsaanbod voor (hoog)begaafde leerlingen. In schooljaar 2023-2024 biedt het steunpunt de volgende voorzieningen aan:

- De Ontdekwereid: Een voorziening voor kleuters en groep 3 leerlingen met een ontwikkelingsvoorsprong (dit is ook een veldproject vanuit het onderzoek Dekkend Netwerk).
- Eureka!: Een bovenbestuurlijke plusklas voor leerlingen uit de groepen 4, 5 en 6.
- Jonge uitstromers: Een voorziening voor jonge uitstromers voor leerlingen uit groep 7 en 8 (dit is ook een veldproject vanuit het onderzoek Dekkend Netwerk).
- Voorziening dubbel bijzonder: In 2023 zijn voorbereidende werkzaamheden uitgevoerd voor de start van een pilot voorziening voor dubbel bijzondere leerlingen met externaliserend gedrag, die vanaf januari 2024 gaat draaien. Dit is een veldproject voortkomend uit het onderzoek Dekkend Netwerk.

Ook organiseert het steunpunt HB drie keer per jaar een netwerkbijeenkomst over HB. Individuele scholen kunnen systeembegeleiding aanvragen bij het steunpunt HB om beleid op het gebied van HB (verder) te ontwikkelen binnen de eigen school.

SPOW heeft in september 2023 twee subsidieaanvragen ingediend bij OCW voor de periode 2023-2025. De subsidieaanvraag inclusief co-financiering is in zijn geheel in de begroting opgenomen voor de jaren 2024 en 2025. De eerste subsidie aanvraag gaat om een eenmalige subsidie van €130.000 voor onderzoek naar een voltijds hb-voorziening. Hier hoort een co-financiering van €130.000 bij. De tweede subsidie aanvraag betreft de subsidie 'begaafde leerlingen po'. De aanvraag voor deze subsidie bedraagt voor 2024 €296.260,-- (€142.093,-- subsidie en €154.167,-- cofinanciering). Voor 2025 gaat het om een bedrag van €258.835,-- (€104.668,--subsidie en €154.167,-- cofinanciering). In de subsidieaanvraag hebben we voor de periode 2023-2025 drie hoofddoelen opgenomen. Dit zijn:

- Verder doorontwikkelen, borgen en bestendigen van ons huidige HB-aanbod.
- Insteken op hiaten in ons aanbod zodat we een doorgaande lijn kunnen creëren in passend en dekkend aanbod gericht op de specifieke onderwijs- en ondersteuningsbehoeften van alle leerlingen met kenmerken van HB. Dit heeft als doel optimale ontwikkelkansen te creëren voor deze leerlingen en bij te dragen aan een ononderbroken ontwikkelingslijn.
- Verdere professionalisering van onderwijsprofessionals met als doel: meer erkenning voor HB bij leerlingen en het vergroten van de kennis rondom HB (inclusief signalering) in alle lagen van het onderwijs, zodat er in de scholen meer inzichten zijn om tot een beter passend en dekkend aanbod te komen voor deze leerlingen.

Een dag voor de kerstvakantie hebben we vanuit het ministerie het bericht gekregen dat beide subsidieaanvragen zijn toegekend.

Doelen 2023 - 2024		
Onderwerp	Doel	Planning
Steunpunt HB	Het steunpunt HB geeft vorm aan een passend ondersteuningsaanbod voor (hoog) begaafde leerlingen (OCW subsidie)	1/8/23 - 31/7/24
Veldprojecten Dekkend Netwerk	Er vindt verdere continuering, uitbreiding en realisatie van de veldprojecten Dekkend Netwerk met betrekking tot de projectlijn 'Jonge Kind' plaats, zoals in juni 2022 vastgesteld en in schooljaar 2022-2023 opgestart. Hier valt de Ontdekwereid onder.	1/8/23 - 31/7/24
Veldprojecten Dekkend Netwerk	Er vindt verdere continuering, uitbreiding en realisatie van de veldprojecten Dekkend Netwerk met betrekking tot de projectlijn 'Overgang po-vo' plaats, zoals in juni 2022 vastgesteld en in schooljaar 2022-2023 opgestart. Hier valt de voorziening Jonge Uitstromers onder.	1/8/23 - 31/7/24
Veldprojecten Dekkend Netwerk	Het veldproject voorziening Dubbel Bijzonder vanuit aandachtsgebied Dekkend Netwerk is gerealiseerd.	1/8/23 - 31/7/24

Programma 4 BOSK (Begeleiding Op School en in de Klas) (tot en met juli 2024)

	2023	2024	2025	2026	2027
	€	Begroting €	Begroting €	Begroting €	Begroting €
Programma 4: BOSK	223.722	85.412		(2024 is 7 maanden)	

BOSK betreft de inzet van gespecialiseerde ondersteuning om de leerkracht en de school te ondersteunen bij het vormgeven van onderwijs aan leerlingen met specifieke onderwijsbehoeften. SPOW onderscheidt de volgende expertisegebieden: 'HB', 'medisch en motorisch', 'gedrag', 'autisme en/of prikkelverwerking', 'leerontwikkeling en welbevinden', 'sterk vertraagde ontwikkeling', 'taal en communicatie' en het 'jonge kind'. De BOSK 'taal en communicatie' is met ingang van het schooljaar 2023-2024 toegevoegd aan het BOSK-aanbod (zie paragraaf 2.3 en 3.1). Deze BOSK is niet bedoeld voor NT2-vraagstukken. Zowel de BOSK 'jonge kind' als de BOSK 'taal en communicatie' zijn veldprojecten vanuit het onderzoek Dekkend Netwerk.

De inhuur van de BOSK ondersteuning vindt plaats bij de Diamant, de Loodsboot, Heppie leren, Erzijn, VierTaal en Begeleiding aan Zee. Deze partners zorgen voor de inbreng van hun specifieke expertise. De inzet van de middelen zijn beter toegesneden op basis van de inhoudelijke en financiële monitoring van de totale aantallen BOSK trajecten in de afgelopen schooljaren. Er is hierbij rekening gehouden met de volgende variabelen; het aantal aangevraagde BOSK-trajecten per BOSK-type en met de gefactureerde uren per BOSK-type.

Doelen 2023 - 2024		
Onderwerp	Doel	Planning
Veldprojecten Dekkend Netwerk	Er vindt verdere continuering, uitbreiding en realisatie van de veldprojecten Dekkend Netwerk met betrekking tot de projectlijn 'Jonge Kind' plaats, zoals in juni 2022 vastgesteld en in schooljaar 2022-2023 opgestart. Hier valt de BOSK jonge kind onder.	1/8/23 - 31/7/24
Veldprojecten Dekkend Netwerk	Het veldproject Taalstimulering en -communicatie vanuit aandachtsgebied Dekkend Netwerk is gerealiseerd. Hier valt de BOSK taal en communicatie onder.	1/8/23 - 31/7/24

Programma 5 Voorziening Jonge Kind (tot en met juli 2024)

	2023	2024	2025	2026	2027
	€	Begroting €	Begroting €	Begroting €	Begroting €
Programma 5 Voorziening Jonge Kind	86.409	58.262		(Bedrag 2024 betreft 7 maanden)	

Sterk op School (SoS) is een project van SPOW en het Sociaal Kernteam Westland (SKT). In samenwerking met de betrokkenen brengen de Sterk op School uitvoerders de onderwijs- en ondersteuningsbehoeften van het jonge kind in kaart, voordat het op school is gestart. Het betreffen jonge kinderen die nog moeten starten op de basisschool over wie twijfels zijn of zij het (regulier) basisonderwijs kunnen volgen.

Voor SoS huurde SPOW in de eerste helft van 2023 twee externe onafhankelijke deskundigen in (respectievelijk 8 en 16 uur per schoolweek). In de tweede helft van 2023 is er één externe onafhankelijke deskundige en zijn er twee ondersteuningsadviseurs voor de rol van onafhankelijke deskundige ingezet. Deze interne medewerkers (samen 6 uur per schoolweek) vervangen de inzet van de voorheen extern ingehuurd uitvoerder (8 per schoolweek).

Naar aanleiding van de uitkomsten van het onderzoek Dekkend Netwerk (2021) en op grond van signalen tijdens

de overleggen met de SoS uitvoerders is er in de tweede helft van 2022 begonnen met een herstructurering van SoS, onder andere ten aanzien van de doelstelling en doelgroep van de voorziening en ten aanzien van de werkprocessen. Het doel en de doelgroep van SoS zoals we die in deze paragraaf hebben weergegeven, zijn hier reeds een uitkomst van. Verder is in 2023 in het kader van de herstructurering onder andere het toestemmingsformulier (juridisch) herzien, is het werkproces aangescherpt en is de SoS-folder voor ouders herschreven. De herstructurering is naar verwachting in juli 2024 afgerond.

Voor dit programma is de begroting 2024 lager dan de begroting 2023. Het begrote bedrag is gebaseerd op de inhoudelijke en financiële monitoring van de Sterk op School trajecten de afgelopen schooljaren. Daarnaast is de externe inhuur voor 8 uur per schoolweek vervangen door de inzet van 6 uur per schoolweek door interne medewerkers.

Programma 6 Zware ondersteuning (tot en met juli 2024)

	2023	2024	2025	2026	2027
		Begroting	Begroting	Begroting	Begroting
	€	€	€	€	€
Programma 6 Zware ondersteuning	667.004	373.362	(Bedrag 2024 betreft 7 maanden)		

Individuele zware ondersteuningsarrangement

Vanwege de stijging van het totaal aantal leerlingen binnen het swv zullen ook de verwachte aanvragen ten laste van de zware ondersteuning stijgen. In de meerjarenbegroting hebben we dit opgenomen. In de voorbereiding van het nieuwe OSP gaan we criteria bepalen waaraan de inzet van individuele arrangementen dienen te voldoen. Uitgangspunt is dat de zware ondersteuning is bedoeld voor kinderen die voldoen aan de tlv-criteria, maar op een reguliere basisschool onderwijs krijgen.

Er worden dermate veel zware ondersteuningsarrangementen aangevraagd en afgegeven dat de vraag is of dit allemaal kinderen zijn die (toekomstgericht) ook op een go-school zouden moeten/kunnen zitten, dit ook mede in het licht van inclusief onderwijs.

Er worden dermate veel zware ondersteuningsarrangementen aangevraagd en afgegeven dat de vraag is of dit allemaal kinderen zijn die (toekomstgericht) ook op een go-school zouden moeten/kunnen zitten, dit ook mede in het licht van inclusief onderwijs.

SnS-Samen Goudklas

In het schooljaar 2020-2021 is de SnS-Samen Goudklas gestart, die door het toenmalige bestuur is toegevoegd aan de doelen van het OSP 2020-2024. Elk jaar, sinds 2020-2021, vraagt de SnS-Samen Goudklas van PCPOW een bekostiging aan voor kinderen met een (ernstige) meervoudige beperking die lessen volgen op een reguliere basisschool. Zij hebben een aangepaste, eigen klasruimte en nemen deel aan reguliere klassen, bijvoorbeeld muziek- en gymlessen, met begeleiding. Dit wederzijdse contact bevordert inclusie en leren van en met elkaar. Kinderen van 4 tot 12 jaar met meervoudige beperkingen worden hier begeleid door een gespecialiseerde leerkracht, zorgmedewerker en vrijwilliger aan de hand van individuele onderwijs- en zorgplannen. De Raad van aangeslotenen hecht er waarde aan dat dit project bijdraagt aan inclusief onderwijs.⁵

OZA-experimenteerwet⁶

Vanuit de OZA-experimenteerwet is het mogelijk voor het SPOW om leerlingen, die ingeschreven zijn op een basisschool en geplaatst op een dagbesteding/zorgboerderij of een vergelijkbare instelling, van onderwijs te voorzien via een externe organisatie. Het is cruciaal om te benadrukken dat dit initiatief niet draait om subsidie, maar om de goedkeuring van het Ministerie, waardoor een samenwerkingsverband of schoolbestuur eigen financiële middelen kan toewijzen aan de genoemde doelgroep.

⁵ Als de leerlingen van de SnS-klas niet langer naar de SnS-klas gaan, dienen zij ingeschreven te worden op een school voor speciaal onderwijs en worden deze leerlingen via de verplichte afdracht so bekostigd.

⁶ <https://wetten.overheid.nl/BWBR0047473/2023-01-01>

Aan het einde van het schooljaar 2022-2023 werd één leerling aangemeld voor het OZA-traject, terwijl er voor 2023 voor meerdere leerlingen begroot was. Het gevolg hiervan was dat de daarbij behorende begroting substantieel hoger was dan wat er voor 2024 was begroot. Deze leerling is daadwerkelijk gestart met onderwijs op de dagbesteding aan het begin van het schooljaar 2023-2024. Tijdens interne casuïstiekbesprekingen is gebleken dat verschillende leerlingen voldoen aan de criteria voor het OZA-traject, maar om diverse externe redenen (bijvoorbeeld de visie van ouders) uiteindelijk niet in dit experimentele besluit zijn opgenomen. Met de herziene aanpak van de registratie van thuiszitters wordt verwacht dat er meer duidelijkheid zal komen over het aantal thuiszitters dat wellicht in aanmerking komt voor het OZA-traject. Ondanks de versterkte aanpak bij de thuiszitters is in de begroting van 2024 het totaalbedrag van de OZA-experimenteer wet ten opzichte van de begroting 2023 (€ 130.000) naar beneden bijgesteld, in totaal met € 100.000.

Vangnetbepaling

Met de invoering van de vereenvoudigde bekostiging op 1 januari 2023 is de huidige groeibekostiging voor scholen voor speciaal basisonderwijs (sbo) en (voortgezet) speciaal onderwijs ((v)so) vervallen. Vanaf dat moment waren samenwerkingsverbanden verplicht om in het OSP een vangnetbepaling op te nemen die beschrijft: “Hoe een eventuele meer dan gemiddelde toename na de teldatum 1 februari in het gespecialiseerd onderwijs (go) wordt vastgesteld en eventueel financieel gecompenseerd”. Voorlopig heeft SPOW ervoor gekozen om, in lijn met aangrenzende samenwerkingsverbanden, de vangnetbepaling zodanig te structureren dat er overleg plaatsvindt met de scholen voor gespecialiseerd onderwijs (go) als er mogelijk sprake is van een meer dan gemiddelde groei. Het is namelijk lastig om deze groei op voorhand te bepalen. Als dat nodig is, zal eventuele financiering worden gedekt vanuit het eigen vermogen.

Voor 2024 tot en met juli is de uitsplitsing als volgt:

Zware ondersteuningsarrangementen	€ 221.375
SnS-Samen Goudklas	€ 111.154
OZA experimenteerwet	€ 20.417
Vangnetbepaling	€ 20.417
Totaal	€ 373.363

Doelen 2023 - 2024

Onderwerp	Doel	Planning
OZA	De criteria voor de toelating tot het OZA-programma zijn vastgesteld, er is een overeenkomst gesloten met een dagbestedingsorganisatie. SPOW heeft een duidelijk overzicht van de leerlingen die van het OZA-programma gebruikmaken.	1/8/23 - 31/7/24
Vangnetbepaling	Er is duidelijkheid over de mate waarin de vangnetregeling voorziet in financiering in het geval van een bovengemiddelde “groei” van de scholen voor gespecialiseerd onderwijs.	1/8/23 - 31/7/24

Programma 7 Bestuur en Organisatie (tot en met juli 2024)

	2023	2024	2025	2026	2027
	€	Begroting €	Begroting €	Begroting €	Begroting €
Programma 7 Bestuur en organisatie	667.004	373.362	(Bedrag 2024 betreft 7 maanden)		

Dit programma bevat de algemene lasten van SPOW. Dit programma bestaat deels uit personele lasten, namelijk de lasten voor de directeur-bestuurder, het secretariaat, de professionalisering van de personeelsleden en de vertrouwenspersoon. Verder vallen de huisvestingslasten onder programma 7. Onder de post ‘overige lasten’ vallen automatisering (ICT), telecommunicatie, bestuurs- en managementondersteuning (HR en financiën), juridische ondersteuning en de kosten voor de leden van de Raad van Toezicht en de oudergeleding van de

Ondersteuningsplanraad (OPR).

De kosten voor bestuur en organisatie stijgen de komende jaren door hogere huisvestingslasten en juridische kosten (avg en privacy, juridische ondersteuning ten behoeve van bedrijfsvoering en onderwijs juridische ondersteuning). Vanaf 2025 zullen de strategisch beleidsadviseurs bekostigd worden uit de reguliere begroting. In de begroting 2024 maken zij nog onderdeel uit van programma 10 Bestedingsplan OCW.

Daarnaast is er budget opgenomen voor de realisatie van de doelen die zijn opgenomen in het HR jaarplan 2024: onderzoek balans medewerkers in dienst en flexibele schil, vergroten vitaliteit en verminderen werkdruk en implementatie professionele cultuur. Het personeelsbeleidsplan is opgesteld vanuit het oogpunt dat SPOW een goede en aantrekkelijke werkgever is en een prettige en veilige werkomgeving biedt aan ontwikkelingsgerichte medewerkers.

Doelen 2023 - 2024

Onderwerp	Doel	Planning
Bestuursgesprekken	SPOW onderzoekt in samenwerking met de Raad van aangeslotenen zowel de inhoud als de uitvoering van bestuursgesprekken.	1/8/23 - 31/7/24
Klankbordgroep	Het veld beoordeelt het strategisch beleid van SPOW op haalbaarheid en noodzaak	1/8/23 - 31/7/24
Ondersteuningplan 2024-2028	Het veld beoordeelt het strategisch beleid van SPOW op haalbaarheid en noodzaak. Het OSP 2024-2028 is opgesteld.	1/8/23 - 31/7/24
Kwaliteitsbeleid	Het kwaliteits- en bijbehorend monitoringsbeleid is aangescherpt	1/8/23 - 31/7/24
Financieel beleidskader	Er is een inkoopbeleid opgesteld. Bovendien is er een plan opgemaakt voor de duurzame inrichting en automatisering van het financiële beleid en de financiële administratie.	1/8/23 - 31/7/24
Financieel beleidskader	De overmatige reserves worden volgens bestedingsplan afgebouwd.	1/8/23 - 31/7/24

Programma 8 Projecten (tot en met juli 2024)

	2023	2024	2025	2026	2027
	€	Begroting €	Begroting €	Begroting €	Begroting €
Programma 8 projecten	667.004	373.362	(Bedrag 2024 betreft 7 maanden)		

Audits

In het kader van de ontwikkeling van passend onderwijs heeft SPOW een aantal projecten waar middelen beschikbaar voor worden gesteld. Het betreft onder meer het project audits basisondersteuning. Het project audits basisondersteuning wordt in het schooljaar 2023-2024 gecontinueerd. In de periode januari-juli 2024 is er ruimte voor vijf scholen om deel te nemen aan een audit basisondersteuning.

Communicatie

Binnen dit programma is ook communicatie opgenomen om uitvoering te kunnen geven aan ons strategisch communicatieplan. Hieronder vallen de kosten voor de inhuur van een extern communicatiebureau, website, nieuwsbrief en materiaalkosten.

Perspectief op school

Het platform van Perspectief op School (POS) zorgt voor integraal inzicht voor passend onderwijs. Het SPOW heeft vanaf 25 september 2023 gebruikerslicenties voor de modules:

- ondersteuning;

- kwaliteit;
- financiën.

POS wordt in de regio al jaren ingezet om het schoolondersteuningsprofiel op te stellen en biedt inzicht in de mate van het dekkende netwerk van voorzieningen, waaronder het ondersteuningsaanbod en de basisondersteuning, de samenwerking met (netwerk)partners, en de processen rondom toelaatbaarheid. Dit geeft het SPOW inzicht in de resultaten van passend onderwijs (RPO) zoals beoordeeld in het onderzoekskader voor samenwerkingsverbanden van de Inspectie van het Onderwijs. De nieuw in gebruik genomen POS-module financiën biedt oplossingen voor financiële vraagstukken met betrekking tot inhoudelijke plannen, zoals een efficiënte toewijzing van middelen en het waarborgen van continuïteit. Hierdoor wordt financieel beheer naadloos geïntegreerd met de eveneens nieuw in gebruik genomen module kwaliteit, waaronder beleidsmatige begroting en verantwoording van de uitgaven een cruciaal onderdeel van zijn.

Onderwijs Transparant

Daarnaast maakt OT 1Loket ook deel uit van dit programma voor de aanvraag van ondersteuningsvormen door scholen bij SPOW, zoals SOT en HIA. Ook omvat het monitoren van het aantal verleende toelaatbaarheidsverklaringen en toegekende zware ondersteuning.

Wel in Ontwikkeling

Vanuit de subsidie Wel in Ontwikkeling (WIO) wordt samen met de afdeling leerlingzaken & onderwijs van de gemeente Westland onderzocht hoe het welbevinden is van kinderen die in de leeftijd van vijf tot en met twaalf jaar een vrijstelling 5 onder a hebben gekregen. In gezamenlijkheid willen we graag weten of er bij de ouders van deze kinderen de wens bestaat om op enige manier weer gebruik te maken van hun leerrecht. In 2024 worden de verhalen van de ouders weergegeven in reisverhalen en deze worden gedeeld met Gedragswerk en Nationaal Programma Onderwijs (NPO) . De subsidie heeft een looptijd van vijf jaar, de subsidie is toegekend in oktober 2022.

Doelen 2023 - 2024		
Onderwerp	Doel	Planning
Voorzieningen SPOW	SPOW heeft inzicht in de tevredenheid van het scholenveld met betrekking tot de ondersteuningsstructuur van SPOW, inclusief SOT, HIA, PAG, en de rol van de ondersteuningsadviseur. Op basis van de feedback van belanghebbenden kan de structuur indien nodig aangepast worden.	1/8/23 - 31/7/24
Financiële middelen scholen	De toewijzing en methoden voor het gebruik van financiële middelen voor scholen zijn opnieuw beoordeeld.	1/8/23 - 31/7/24
Wachtlijsten gespecialiseerd onderwijs	SPOW beschikt over informatie met betrekking tot zowel de omvang als de oorzaken van wachtlijsten in het gespecialiseerd onderwijs, evenals mogelijke oplossingen om deze te verminderen of volledig weg te nemen.	1/8/23 - 31/7/24
Wel in Ontwikkeling	SPOW is betrokken bij de pilot 'Wel in Ontwikkeling' met als doel een nieuwe dynamiek te initiëren in situaties waar niet-ingeschreven kinderen vastlopen en waar kinderen zich onvoldoende kunnen ontwikkelen.	1/8/23 - 31/7/24

Programma 9

	2023	2024	2025	2026	2027
	€	Begroting €	Begroting €	Begroting €	Begroting €
Programma 9a: SENtrum		75.000			
Programma 9b: Samenwerking		185.000			
	367.536	260.000	(Bedrag 2024 betreft 7 maanden)		

Programma 9a SENtrum (tot en met juli 2024)

Voor SENtrum stelt SPOW binnen de begroting middelen beschikbaar. Het bedrag is net als in voorgaande begrotingen naar beneden bijgesteld. Dit op basis van de inhoudelijke en financiële gegevens van afgelopen jaren. Het verminderen van het beschikbare budget voor SENtrum heeft plaatsgevonden in overleg met en met goedkeuring van de stuurgroepleden SENtrum.

Net als voorgaande jaren ontvangt een aantal schoolbesturen een vergoeding van de uren die hun medewerkers besteden aan hun rol als stuurgroep lid, wordt er per regio een budget beschikbaar gesteld voor innovatie arrangementen en is er een bovenregionaal budget. Het bovenregionale budget is bedoeld voor het organiseren van netwerkbijeenkomsten en voor een eventueel bovenregionaal innovatie arrangement. SENtrum zal in het nieuwe OSP niet in de huidige vorm worden voortgezet.

Programma 9b Samenwerking (tot en met juli 2024)

Binnen het programma samenwerking is geld gereserveerd voor de volgende projecten: Praktijkklas (veldproject Dekkend Netwerk), de Klimtoren (veldproject Dekkend Netwerk), het project ondersteuning po scholen vanuit Taalschool Westland (veldproject Dekkend Netwerk), twee projecten traumasensitief onderwijs (op sbo De Diamant en op de Taalschool Westland), de verbinding onderwijs jeugdzorg en de SPOW Netwerkbijeenkomsten. Voor de eerste vier genoemde projecten geldt dat de afspraak met het scholenveld is dat deze projecten gerealiseerd konden worden binnen de looptijd van het huidige OSP. Het project ondersteuning po scholen vanuit Taalschool Westland stond in 2023 opgenomen in programma 10. In het tweede deel van de begroting 2024 zal een besluit worden genomen over deze projecten in relatie tot het nieuwe OSP.

Doelen 2023 - 2024

Onderwerp	Doel	Planning
Gemeente	De samenwerking tussen de gemeenten, SPOW, jeugdzorg, en scholen/schoolbestuurders, zoals vastgelegd in de onderwijs-jeugdagenda's, is geïntensiveerd.	1/8/23 - 31/7/24
Veldprojecten Dekkend Netwerk	Er vindt verdere continuering, uitbreiding en realisatie van de veldprojecten Dekkend Netwerk met betrekking tot de projectlijn 'Overgang po-vo' plaats, zoals in juni 2022 vastgesteld en in schooljaar 2022-2023 opgestart. Hieronder vallen de Praktijkklassen.	1/8/23 - 31/7/24
Veldprojecten Dekkend Netwerk	Er vindt verdere continuering, uitbreiding en realisatie van de veldprojecten Dekkend Netwerk met betrekking tot de projectlijn 'Jonge Kind' plaats, zoals in juni 2022 vastgesteld en in schooljaar 2022-2023 opgestart.	1/8/23 - 31/7/24
Veldprojecten Dekkend Netwerk	Het veldproject Taalstimulering en -communicatie vanuit aandachtsgebied Dekkend Netwerk is gerealiseerd. Het project ondersteuning po-scholen vanuit Taalschool behoort tot dit veldproject.	1/8/23 - 31/7/24

Programma 10 Bestedingsplan OCW (heel 2024)

	2023	2024	2025	2026	2027
		Begroting	Begroting	Begroting	Begroting
	€	€	€	€	€
Programma 10 Bestedingsplan OCW	1.571.127	1.035.647	(Bedrag 2024 betreft 12 maanden)		

In 2023 is het financiële bestedingsplan bijgewerkt en opgesteld voor de jaren 2024, 2025, 2026 en 2027, met als doel het verminderen van het overtollige eigen vermogen van het samenwerkingsverband. De kosten van de strategische beleidsadviseurs worden in 2024 gefinancierd uit de bovenmatige reserves en vanaf 2025 uit het programma bestuur en organisatie. Daarnaast zijn er geplande uitgaven van de bovenmatige reserves van tijdelijke aard, namelijk de dekking van de btw kwestie, de korting van bovenmatig eigen vermogen, de versterking administratieve organisatie en alle opgenomen kosten voor het nieuwe OSP. Het gaat hierbij zowel om allerhande activiteiten om te komen tot het nieuwe OSP en vervolgens het maken van een implementatieplan. Denk hierbij

aan procesbegeleiding, ontwikkeling, redactiewerk, drukwerk en de presentatie van het nieuwe OSP. Echter er zijn ook kosten die structureel opgenomen worden in de nieuwe begroting (Denk aan HR).

Doelen 2023 - 2024

Onderwerp	Doel	Planning
Communicatie Ouder en jeugdsteunpunt	Het strategisch communicatieplan wordt uitgevoerd en is uitgebreid met de ontwikkeling van het ouder- en jeugdsteunpunt (OJSP) met de pijlers informeren, steunen en signaleren.	1/8/23 - 31/7/24
Ondersteuningsplan 2024-2028	Het OSP 2024-2028 is opgesteld.	1/8/23 - 31/7/24
LEA Westland	SPOW participeert aan de Westlandse LEA.	1/8/23 - 31/7/24

Beschikbaar budget nieuw OSP vanaf augustus 2024

Nieuwe OSP vanaf	2024	2025	2026	2027
Lonen en salarissen	415.026	1.062.611	1.062.611	1.062.611
Vaste kosten	577.135	1.013.178	828.821	866.409
Nieuw beleid	1.586.054	3.871.614	4.111.391	4.236.291
	2.578.215	5.947.403	6.002.823	6.165.312
	Bedrag betreft 5 maanden	Bedrag betreft 5 maanden	Bedrag betreft 5 maanden	Bedrag betreft 5 maanden

Nieuw ondersteuningsplan (OSP) 2024-2028

In april 2023 is SPOW gestart met de route naar het nieuwe OSP. Het nieuwe OSP wordt opgesteld voor de periode 1 augustus 2024 tot 1 augustus 2028 en moet uiterlijk 1 mei 2024 zijn ingediend bij de Onderwijsinspectie. Als SPOW hebben we de wettelijke taak om een nieuw OSP op te stellen. We hebben daarbij zowel een procesmatige als een inhoudelijke verantwoordelijkheid.

Route naar het OSP 2024-2028

In maart en april 2023 is de procedure voor de totstandkoming van het OSP vastgesteld door de directeur-bestuurder en goedgekeurd door de RvT.

Naast de wettelijke eisen die gesteld worden aan een OSP, hebben we drie aanvullende uitgangspunten geformuleerd bij het opstellen van het OSP 2024-2028:

- Voortbouwen op wat goed gaat, samen werken aan wat beter kan
De evaluatie van het huidige OSP en het opstellen van het nieuwe OSP worden nauw met elkaar verweven. Het proces van terugkijken op het huidige OSP staat in dienst van het opstellen van het OSP 2024-2028.
- Samenhang realiseren
Het nieuwe OSP bestaat uit een samenhangend geheel, dat aansluit bij de landelijke, regionale, lokale en interne (beleids) ontwikkelingen, speerpunten en aandachtsgebieden.
- Herkenbaarheid, gezamenlijkheid en zicht op verantwoordelijkheden
Het nieuwe OSP is bekend bij, en wordt inhoudelijk en organisatorisch gedragen door de bij SPOW aangesloten schoolbesturen, schooldirecteuren, intern begeleiders, leerkrachten en haar netwerkpartners, waaronder de gemeenten.

Vanaf het voorjaar van 2023 tot en met november 2023 de nadruk op het ophalen van input, in het bijzonder ook op onze missie, onze kernwaarden, leidende principes en onze speerpunten en doelen voor in het nieuwe OSP. Tussentijds waren er ten aanzien van de verschillende onderdelen van het nieuwe OSP meerdere informele momenten ingebouwd met de diverse gremia: RvT, Rva, OPR en de MRp. Bij een informele go werd aan de diverse

gremia gevraagd of de opgehaalde input op de juiste manier verwerkt was en of er een akkoord werd gegeven om op de ingeslagen weg voort te gaan. Tevens is in de winter van 2023 ten behoeve van het opstellen van het nieuwe OSP een pilot-klankbordgroep opgericht, bestaande uit schooldirecteuren en intern begeleiders. Ook de klankbordgroep is diverse keren om een informele go ten aanzien van verscheidende onderdelen van het OSP gevraagd.

In december 2023 is de OOGO-procedure op- en vastgesteld met de drie gemeenten. Eind december 2023 was de eerste conceptversie van het OSP 2024-2028 beschikbaar.

Evaluatie OSP 2020-2024 i.h.k.v. het nieuwe OSP 2024-2028

Het proces van het opstellen van het nieuwe OSP en de bijbehorende informele go-momenten liep, overeenkomstig de uitgangspunten, parallel met en was verweven met de evaluatie van het OSP 2020-2024.

In de afgelopen tweeënhalf schooljaar zijn diverse (evaluatie)gegevens met betrekking tot het huidige OSP beschikbaar gekomen. Inhoudelijke en financiële rapportages, de inspectierapporten, de eindrapportage van het onderzoek Dekkend Netwerk, de richtinggevende notitie Dekkend Netwerk, de inclusieambitie en diverse kengetallen. Deze gegevens zijn meegenomen bij het opstellen van het OSP 2024-2028.

Aanvullend is in de periode april/mei 2023 tot en met november 2023 het OSP 2020-2024 tijdens diverse ophaalsessies geëvalueerd. Er hebben ophaalsessies plaatsgevonden met de diverse geledingen van SPOW en met overige sleutelfiguren en betrokkenen. Denk onder meer aan:

- de RvT en de Rva;
- de OPR;
- het SPOW-team;
- leerkrachten, intern begeleiders, schooldirecteuren en de klankbordgroep;
- gemeenten, lokale jeugdteams;
- kinderopvangorganisaties;
- het voortgezet onderwijs;
- ouders/verzorgers;
- leerlingen.

De tijdens de ophaalsessies verzamelde parels en puzzels zijn schriftelijk gebundeld. Ze zijn verwerkt in het OSP 2024-2028. Verder is in het voorjaar van 2023 een tevredenheidsonderzoek naar de ondersteuningsmogelijkheden van SPOW uitgevoerd. Dit onderzoek richtte zich op de diverse vormen van bovenschoolse ondersteuning in onze regio, waar scholen, via het SPOW-bureau, voor leerlingen met extra ondersteuningsbehoeften een beroep op konden doen. In het najaar van 2023 is nog een tevredenheidsonderzoek uitgevoerd. Dit onderzoek stond in het teken van de ondersteuningsstructuur en bijbehorende werkzaamheden van het SPOW-bureau. Uit beide onderzoeken bleek dat het scholenveld tevreden is over de ondersteuningsmogelijkheden en -structuur.

Het verdelen van het budget voor het nieuwe OSP

Voor het bepalen van het beschikbare budget hanteren we de volgende berekeningswijze:

- Het totale budget aan inkomsten van het samenwerkingsverband wordt bepaald aan de hand van verwachte rijksbijdragen per leerling en toegekende subsidies.
- De tlv bekostiging is wettelijk verplicht en wordt bepaald aan de hand van het aantal leerlingen dat is ingeschreven in het gespecialiseerd onderwijs.
- Het budget voor eigen beleid is: 1 minus 2.

Het budget voor eigen beleid is in te zetten voor de ambities uit het OSP. Wij dienen daarbij echter rekening te houden met de vaste kosten zoals lonen en salarissen, kosten voor bestuur en organisatie en projecten die we mee moeten nemen vanuit het oude OSP (zoals onder andere HB, experimenteerwet, vangnetbepaling). Wat resteert is het beschikbare budget voor nieuw beleid.

In maart-april 2024 zal er een aanvullende begroting gemaakt worden voor de periode van het nieuwe OSP 2024-

2028. Deze aanvullende begroting voor de zomervakantie 2024 zal ter goedkeuring worden voorgelegd aan de Raad van aangeslotenen en de Raad van Toezicht.

5.6 Treasuryontwikkeling

De stichting heeft een treasurystatuut. In dit statuut is bepaald binnen welke kaders het samenwerkingsverband haar financierings- en beleggingsbeleid in dient te richten. Het uitgangspunt is dat de toegekende publieke middelen overeenkomstig hun bestemming worden besteed.

Het samenwerkingsverband bezit geen beleggingen. Er is gebruik gemaakt van spaarrekeningen om de overtollige middelen op te plaatsen. De tegoeden op deze rekeningen zijn direct opeisbaar.

5.7 Kengetallen bij het financiële toezicht op onderwijsinstellingen

Sinds 2008 berust het financiële toezicht op het onderwijs bij de Inspectie van het Onderwijs. Een van de onderdelen van dat financiële toezicht is het zogenaamde toezicht op de financiële continuïteit: de vraag of een bestuur/instelling financieel gezond is en op korte en middellange termijn aan haar financiële verplichtingen kan voldoen.

Dit toezicht, dat deel uitmaakt van het geïntegreerd toezicht, vindt risicogericht plaats. Op grond van een analyse van de financiële gegevens uit het jaarverslag en de bijbehorende continuïteitsparagraaf en/of eventueel signalen, bepaalt de inspectie of de financiële positie van de instelling nader moet worden onderzocht. Bij de analyse gebruikt de inspectie ter detectie van de risico's een set kengetallen.

Deze kengetallen zijn nadrukkelijk geen normen waaraan schoolbesturen/instellingen moeten voldoen. Het onderschrijden van een norm leidt niet automatisch tot verscherpt toezicht (hierna: aangepast financieel toezicht) en het behalen van de norm leidt omgekeerd niet automatisch tot het opheffen van aangepast financieel toezicht als daar sprake van is. Indien een bestuur onder aangepast financieel toezicht wordt geplaatst, dan is dit gebaseerd op een uitvoeriger onderzoek waarbij veel meer aspecten in ogenschouw zijn genomen.

Kerngetallen & signaleringswaarden	
Omschrijving	Signaleringswaarde
1. Liquiditeit 2. Solvabiliteit 2 3. Absolute omvang liquide middelen	Klein: Minder dan 1,5 Middel: minder dan 1 Groot: minder dan 0,75 0,3 Funderen onderwijs: €100.000 MBO en HO: €2 miljoen
Toelichting klein, middel en groot (bij liquiditeit) Klein: Besturen met totale baten minder dan €3 miljoen Middel: Besturen met totale baten tussen €3 en €12 miljoen Groot: Besturen met totale baten meer dan €12 miljoen	

De set kengetallen waar de inspectie gebruik van maakt, geldt voor alle besturen/instellingen. Niettemin zijn er, afhankelijk van de context waarin zij opereren, verschillen in het belang van de kengetallen en de te gebruiken grenswaarden voor de signalering. In het onderstaande overzicht wordt dat duidelijk gemaakt.

Kerngetallen	2024	2025	2026	2027	Signalerings- waarde
	Werkelijk	Begroting	Begroting	Begroting	
Solvabiliteit	53%	5%	5%	5%	<30%
Liquiditeit	2,09	1,00	1,00	1,00	< 0,75
Absolute omvang liquide middelen	1.805.778	771.836	773.755	775.893	<€ 100.000

Toelichting kengetallen

De ontwikkeling van de kengetallen zijn positief en vallen ruim boven de signaleringswaarde.

Bovenmatig eigen vermogen

Kader: formule voor de berekening van het normatieve publiek eigen vermogen (signaleringswaarde)

Voor samenwerkingsverbanden is de formule:

$0,035 \times \text{totale brutobaten}$, met een minimale risicobuffer van € 250.000

	2023	2024	2025	2026	2027
Risicobuffer	352.328	384.428	384.106	386.046	391.733
Reserve	1.057.692	22.045	22.045	22.045	22.045
Bovenmatig vermogen	705.364	0	0	0	0
Ratio	3,00	0,06	0,06	0,06	0,06

De reservepositie van SPOW is in 2023 sterk gedaald. Ondanks de inzet is het SPOW niet gelukt eind 2023 de reservepositie terug te brengen naar de drempelwaarde die het ministerie stelt. In 2024 zal in navolging van 2023 extra middelen in extra worden geïnvesteerd in het SWV (zie programma 10).

6 Financieel beleid

6.1 Intern risicobeheersingssysteem

In ons jaarverslag willen we benadrukken dat SPOW tweemaal per jaar een risicotaxatie uitvoert, zowel bij het opstellen van de jaarrekening als bij de begroting. Bovendien wordt deze taxatie gedurende het jaar bij de drie inhoudelijke en financiële tertiaalrapportages opnieuw onder de loep genomen.

Onze financiële planning en control cyclus omvat diverse stappen. In eerste instantie wordt de jaarbegroting voor het komende kalenderjaar en de daaropvolgende vier jaar afgestemd op ons voorgenomen beleid, in nauw overleg tussen de directeur-bestuurder en het managementteam. De begroting fungeert als een krachtig instrument om onze doelen te meten en te sturen.

Om de uitvoering van de afspraken in de begroting nauwlettend te volgen en te sturen, vinden er elke vier maanden gesprekken plaats tussen de, controller, directeur-bestuurder en het managementteam. Deze gesprekken resulteren in gedetailleerde rapportages, die vervolgens worden gedeeld met de Raad van Toezicht (RvT) en worden geagendeerd op de RvT-vergadering.

Het bestuursverslag en de jaarrekening markeren de afsluiting van het kalenderjaar en worden eveneens opgesteld in nauwe samenwerking tussen de controller, het managementteam en de directeur-bestuurder. Voor de uitvoering van onze financiële en personele administratie vertrouwen we op ons administratiekantoor.

6.2 Belangrijkste risico's en onzekerheden

De volgende risicotaxatie is beoordeeld en maakt onderdeel uit van de meerjarenbegroting.

Risico en beheersmaatregelen	Programma
<p>Risicoparagraaf</p> <ul style="list-style-type: none">De wettelijke verplichtingen van het ouder- en jeugdsteunpunt, evenals de verplichtingen met betrekking tot de Lokale Educatieve Agenda (LEA), kunnen consequenties hebben voor de uitvoering van andere activiteiten die vermeld staan onder 'samenwerking'.Het adequaat bemensen van de scholen blijft een uitdaging, en daardoor ook het vinden van voldoende van mensen die voor projecten zoals SENtrum ingezet worden. Er is daarnaast een tekort aan projectmatige expertise die nodig is voor de coördinatie, aansturing en uitvoering van projecten zoals die van SENtrum. Het niet volledig uitvoeren van deze activiteiten kan leiden tot onvoldoende vermindering van de overtollige reserves.	1. Samenwerking

<p>Beheersmaatregelen</p> <ul style="list-style-type: none"> • Het SPOW heeft een strategische projectleider benoemd die proactief de uitvoering van projecten aanstuurt en tijdig signalen opvangt bij eventuele stagnatie van projecten. 	<p>1. Samenwerking</p>
<p>Risicoparagraaf</p> <ul style="list-style-type: none"> • De inspanningen die SPOW levert zijn inherent aan de diversiteit aan projecten in het activiteitenplan voor de periode 2023-2024 om bij te blijven en aan te sluiten bij de doelen in het huidige OSP, waarvan het komende schooljaar het laatste jaar ingaat. • Deze projecten vergen aanzienlijke inzet van personeel en zijn arbeidsintensief. Vooruitkijkend zullen we in samenwerking met onze interne en externe stakeholders weloverwogen keuzes maken voor het nieuwe OSP, waarbij urgentie, relevantie en prioritering centrale aspecten zullen zijn. • De overvloed aan projecten en activiteiten, zowel vanuit het SPOW als vanuit onze netwerkpartners (zoals LEA Westland en Groeikracht), kan leiden tot verwarring, versnippering en het verlies van draagvlak bij onze scholen. • De investering die wordt gevraagd vanuit LEA Westland kan mogelijk van invloed zijn op andere activiteiten binnen ons netwerk, zowel vanwege de noodzaak om aan te sluiten bij (het tijdsplan van) de LEA-projecten als vanwege de vereiste ureninzet vanuit de LEA. • Voor de voortzetting van het project 'Audits basisondersteuning' in de periode 2023-2024 is het cruciaal dat de audits daadwerkelijk worden uitgevoerd. Als dit niet het geval is, bestaat het risico op onderbesteding van de begroting voor 2024. • De borging en continuïteit van projecten kunnen na de uitvoering van het bestedingsplan stagneren wanneer alleen de reguliere begroting van het SPOW van kracht is. 	<p>2. Continuüm aan ondersteuning</p>
<p>Beheersmaatregelen</p> <ul style="list-style-type: none"> • Om verwarring en versnippering te voorkomen, zal SPOW in haar communicatie naar de scholen de samenhang tussen activiteiten en projecten van netwerkpartners benadrukken. Ook zal SPOW terughoudend zijn bij het stellen van vragen aan of het belasten van het scholenveld. • Om de continuïteit en borging van projecten zoals audits en praktijkklassen te waarborgen na de uitvoering van het bestedingsplan, moet worden bepaald of (co)financiering van netwerkpartners/schoolbesturen noodzakelijk is op basis van verantwoordelijkheden • Het maken van weloverwogen keuzes met betrekking tot de inzet van SPOW binnen de LEA Westland is essentieel, waarbij rekening wordt gehouden met onze wettelijke verantwoordelijkheden en onze rol binnen dit project. Het is belangrijk dat SPOW zich ervan weerhoudt om de rol van projectleider en/of -uitvoerder op zich te nemen en zich bewust blijft van haar eigen rol. 	<p>2. Continuüm aan ondersteuning</p>

<p>Risicoparaagraaf</p> <ul style="list-style-type: none"> • Zowel op landelijk, regionaal als gemeentelijk niveau leggen politieke ontwikkelingen een grotere verantwoordelijkheid (in termen van wettelijke kaders) op schoolbesturen, scholen en samenwerkingsverbanden. Dit omvat onder andere de implementatie van verbetermaatregelen binnen Passend Onderwijs, de verantwoordelijkheid voor het Dekkend Netwerk en de uitvoering van de Lokale Educatieve Agenda (LEA). Deze ontwikkelingen kunnen van invloed zijn op de kwalitatieve uitvoering van onze doelstellingen. • Het streven naar een herstructurering en toekomstbestendige organisatieopbouw vanuit het referentiepunt van 2020 vereist een periode van ongeveer vijf jaar. • Financieel: Gezien diverse maatschappelijke ontwikkelingen, zoals de toenemende mondigheid van ouders, plaatsingstekorten binnen het speciaal onderwijs en de financiële draagkracht van basisscholen, is het realistisch om te verwachten dat juridisering zal toenemen. • Financieel: Er zal een nieuwe systematiek worden toegepast voor de doorberekening van btw. • Financieel: Vanaf 1 januari 2023 is de vangnetbepaling voor het gespecialiseerd onderwijs in werking getreden. Dit houdt in dat bij aangetoonde substantiële groei van het aantal leerlingen, aanvullende financiering bij het samenwerkingsverband kan worden aangevraagd door go-scholen. 	<p>3. SPOW als organisatie</p>
<p>Beheersmaatregelen</p> <ul style="list-style-type: none"> • In zowel de begroting als in de communicatie naar het scholenveld en ketenpartners wordt, waar mogelijk, rekening gehouden met financiële risico's. • In 2023 heeft SPOW een nieuwe risicoanalyse uitgevoerd. Daarnaast wordt gewerkt aan het toekomstbestendig maken van de uitvoering van het secretariaat, HRM en financiën. 	<p>3. SPOW als organisatie</p>

6.3 Risicoanalyse Infinite

Inleiding risicoanalyse

In 2023 heeft Infinite Financieel voor SPOW een risicoanalyse uitgevoerd en in oktober 2023 is het definitieve rapport met SPOW besproken. Bij het uitvoeren van een risicoanalyse hanteert Infinite Financieel zowel een interne als externe kijk op de organisatie.

Voor de interne analyse is een risico-inventarisatielijst gebruikt. Deze lijst van risico's is opgesteld door een selecte kerngroep bestaande uit: de directeur-bestuurder, de strategisch beleidsadviseurs en de controller van SPOW.

De externe blik van deze risicoanalyse is gebaseerd op documentenonderzoek. Risico's kunnen ook ontstaan door gebrekkige kwaliteit van beleidsstukken en (financiële) rapporten, het niet naleven van wet- en (interne en externe) regelgeving (compliance), en/of een risicovolle financiële positie. De documenten die bestudeerd zijn:

Onderdelen documentstudie	
1	Ondersteuningsplan 2020-2024
2	Presentatie 'Naar een nieuw Ondersteuningsplan 2024-2028'
3	Jaarverslag 2020 en 2021
4	Bestuursverslag 2026
5	Jaarplan 2021 – 2022, 2022-2023 en 2023-2024
6	Activiteitenplan september 2022 – augustus 2023
7	Begroting 2022 en meerjarenbegroting 2023-2026
8	Rapportage 1e Tertiaal 2022
9	Rapportage 2e Tertiaal 2022
10	Evaluatie SENtrum 2020 – 2022
11	Inspectieonderzoeken 2021 en 2022

Tabel B Onderdelen die zijn onderzocht voor de documentstudie

Algemene bevindingen risico-inventarisatielijst

De risico-inventarisatielijst is verspreid onder veertig personen, die vertegenwoordigers zijn van verschillende groepen binnen het samenwerkingsverband, namelijk de schoolbestuurders, de klankbordgroep (bestaande uit directeuren en intern begeleiders), de Ondersteuningsplanraad (OPR) en het team van SPOW (directeur-bestuurder, strategisch beleidsadviseurs, ondersteuningsadviseurs en secretariaat). De aangesloten schoolbesturen vormen met al hun scholen het samenwerkingsverband, het is dan ook zorgwekkend dat het belang van de risicoanalyse niet gevoeld wordt door deze schoolbesturen. Het invullen van de risicoanalyse interpreteren wij als een teken van betrokkenheid bij het samenwerkingsverband. Dit risico is eerder ook benoemd in het Rapport 2021 Dekkend Netwerk, waarin wordt gesteld dat “het gezamenlijk belang met betrekking tot passend onderwijs en het realiseren van een dekkend netwerk beperkt gevoeld lijkt te worden”.

Van de negen benaderde leden van de klankbordgroep gaven sommigen aan zich niet bekwaam te voelen om (een deel van) de lijst in te vullen. Dit aantal is groter dan normaal gesproken ervaren wordt door Infinite Financieel in vergelijkbare trajecten. Dit kan waarschijnlijk worden verklaard doordat de klankbordgroep pas in de eerste helft van 2023 is gevormd en aan de slag is gegaan. Er wordt verwacht dat deze groep, eenmaal ingewerkt, wel de gewenste rol zal vervullen, namelijk om op brede, strategische wijze mee te denken over het beleid en de activiteiten van het samenwerkingsverband.

De beperkte respons in sommige groepen betekent ook dat de gegevens per groep met voorzichtigheid geïnterpreteerd moeten worden, omdat individuele meningen sterk kunnen wegen. Infinite was wel van mening dat de respons voldoende was om adequate conclusies te kunnen formuleren.

Algemene bevindingen documentstudie

Over het algemeen zijn de documenten goed leesbaar en aantrekkelijk vormgegeven. Er is ruimte voor verdere ontwikkeling met betrekking tot de begrotingen en rapportages. Deze documenten laten duidelijk zien dat het samenwerkingsverband vanaf 2020 tot rust is gekomen en sindsdien goed is gegroeid, zoals ook bevestigd in het gesprek over de doelmatige inzet van middelen in 2022. Een opvallend punt in de documenten is dat nieuwe edities niet simpelweg kopieën zijn van voorgaande versies, maar dat er daadwerkelijk ontwikkeling is in zowel inhoud als vormgeving.

Om de documenten en de werkwijzen van het samenwerkingsverband verder te verbeteren, kunnen de volgende punten worden aangepakt:

- Bestuurlijke duiding: Het is belangrijk dat de documenten niet alleen feiten, activiteiten en data presenteren, maar ook conclusies en mogelijke acties vanuit het bestuur benadrukken.
- Beoogde resultaten: De geformuleerde doelen hebben vaak betrekking op activiteiten die uitgevoerd moeten worden, en minder op de daadwerkelijke resultaten die behaald moeten worden door de ondersteunings(interventies).
- Data-analyse gericht op leerlingloopbanen: Hoewel SPOW over voldoende interne informatie beschikt, is er behoefte aan verdiepende analyses. Deze analyses moeten zich richten op vragen zoals: Welke rol spelen de interventies in de loopbaan van leerlingen? Wat is het effect van deze interventies op de lange termijn? Hierdoor kan meer inzicht worden verkregen in het langetermijneffect voor leerlingen, wat de bestuurder in staat stelt om de resultaten beter te duiden.
- Basis- en extra ondersteuning: Er moet meer inzicht komen in de activiteiten die scholen ondernemen om basis- en extra ondersteuning te bieden, en hoe zij de daarvoor beschikbare middelen benutten.

Risico's vanuit vragenlijst (top tien risico's)

De tien belangrijkste risico zien er volgens Infinite als volgt uit:

Risico top tien	
1	Er zijn wachtlijsten in het gespecialiseerd onderwijs cluster 4
2	Mogelijk wispelturig overheidsbeleid leidt tot onzekerheid over het beleid en/of de bekostiging van het SPOW
3	Landelijke wijzigingen in bekostiging leiden tot een aanzienlijke daling van de baten en/of stijging van de verplichte afdrachten
4	Deelname aan het sbo en/of so is hoger dan verwacht
5	Deelname aan het sbo en/of so is hoger dan verwacht
6	De afstemming tussen onderwijs en zorg loopt moeizaam/is ontoereikend
7	Er is geen beleid voor uitval van sleutelfunctionarissen
8	Schoolbestuurders hebben meer het eigen belang dan het collectieve belang voor ogen
9	Passend onderwijs is nog onvoldoende geland bij de leraren, het hangt nog te veel bij directeuren en/of ib-ers
10	De aanvragen voor arrangementen sluiten niet aan bij het budget dat beschikbaar is

Tabel A Risico top tien SPOW

De top 10 risico's kan als volgt worden ingedeeld:

- Risico's 1, 4, 5, 6 en 10 zijn gedeeltelijk gerelateerd aan de onvolledige implementatie van passend onderwijs in het samenwerkingsverband.
- Risico's 8 en 9 zijn verbonden aan de randvoorwaarden voor een effectief functioneren van het passend onderwijsstelsel in de regio.
- Risico's 2, 3 en 6 zijn deels afgeleid van de landelijke ontwikkelingen en omstandigheden zoals beschreven in de vorige paragraaf.
- Risico 7 betreft de interne organisatie binnen het samenwerkingsverband.

De mogelijkheid om de kans of impact van deze risico's te beïnvloeden varieert. Bijvoorbeeld, hoewel landelijke wijzigingen in bekostiging (risico 3) min of meer onvermijdelijk zijn, kan de SPOW wel proactief zijn in het anticiperen op en reageren op deze veranderingen. Dit benadrukt het belang van stabiliteit in beleid en bekostiging voor het samenwerkingsverband om zelf een stabiel beleid te kunnen voeren.

Daarnaast raken sommige risico's de processen binnen de scholen, zoals risico's 6 en 9 uit de top 10. Het samenwerkingsverband kan hierbij faciliteren en ondersteunen, maar de scholen moeten voornamelijk zelf actie ondernemen. Hierbij komt ook het onderscheid tussen operationele en strategische risico's naar voren. Strategische risico's behoren tot de verantwoordelijkheid van de Raad van aangeslotenen (Rva), terwijl operationele risico's kunnen worden aangepakt zonder de Rva te belasten.

In deze context moet het gesprek tussen de directeur-bestuurder, de Raad van aangeslotenen en de afzonderlijke schoolbestuurders, evenals tussen het bureau en de scholen, zich richten op het helder definiëren van verwachtingen. Het is belangrijk dat alle betrokkenen hun rollen en verantwoordelijkheden begrijpen en naleven.

Risico's vanuit documentanalyse

Uit de documentanalyse komen volgens Infinite drie risico's naar voren die mogelijk onvoldoende belicht zijn:

- Allereerst betreft dit de rol en positie van de scholen, hun directeuren, intern begeleiders, leraren en andere medewerkers. In de planning, monitoring, evaluatie en rapportage is er relatief weinig aandacht voor hun rol in het dekkend netwerk, ondanks dat inclusief of inclusiever onderwijs daarvan afhankelijk is. Infinite adviseert om deze groep actief te betrekken bij de ontwikkeling van het nieuwe OSP, waarbij eigenaarschap van deze groep een leidend principe moet zijn.
- Ten tweede benadrukt Infinite het belang van focus. Hoewel de (jaar)plannen een goede uitwerking zijn van het OSP, bevatten ze talrijke doelen van verschillende grootte en belang. Hierdoor bestaat het risico dat de belangrijkste prioriteiten niet de nodige aandacht krijgen. Het is cruciaal om te focussen op enkele doelen, wat bij de ontwikkeling van het nieuwe OSP moet worden overwogen.
- Als derde punt benoemt Infinite het belang van overzicht. Het dekkend netwerk van SPOW omvat verschillende vormen van interventies, waarbij er alleen al voor HB negen worden genoemd in het bestuursverslag van 2022. Hierdoor bestaat het risico dat scholen de diversiteit aan mogelijkheden niet goed overzien. Bovendien lijkt het dekkend netwerk van SPOW nog sterk aanbod gedreven te zijn.

Acties vanuit risico's vragenlijst (top tien)

- We hebben de tien risico's die naar voren kwamen in de risicoanalyse bewust gekoppeld aan onze speerpunten en doelen in het nieuwe OSP om ervoor te zorgen dat deze risico's tijdens deze periode en in de komende looptijd van het nieuwe OSP op het gebied van operationele strategische planning en uitvoering bewust worden aangepakt.

Acties vanuit risico's vanuit documentanalyse

- Gedurende het proces van het evalueren van het huidige OSP en het opstellen van het nieuwe OSP zijn vele netwerk- en ketenpartners betrokken geweest:
 - o Vertegenwoordigers van de governance: de Raad van Toezicht en Raad van aangeslotenen.
 - o Vertegenwoordigers vanuit de medezeggenschap: de Ondersteuningsplanraad (OPR) en de Medezeggenschapsraad personeel (MRp) van het SPOW-bureau.
 - o Vanuit het scholenveld: schoolbestuurders, leden van de kbg, schooldirecteuren, intern begeleiders (IB'ers) en leerkrachten.
 - o Vanuit netwerk- en ketenpartners: gemeenten, jeugdhulporganisaties, kinderopvang en het voortgezet onderwijs (VO)
 - o Ouders/verzorgers en leerlingen.
- Per doel is een aantal hoofdindicatoren met daaraan gekoppeld een aantal procesopbrengsten opgesteld aan de hand waarvan we in de OSP-periode 2024-2028 de voortgang gestructureerd kunnen monitoren en verantwoording kunnen afleggen over de behaalde resultaten. De indicatoren zijn inhoudelijk gecategoriseerd en niet op volgorde van uitvoering in de tijd. Ze fungeren als mijlpalen aan de hand waarvan we tussentijds en aan het einde van de OSP-periode meten of de gestelde doelen behaald zijn. Een deel van de indicatoren is kwantitatief (meetbaar), een ander deel is kwalitatief (merkbaar). Om de indicatoren te bereiken willen we verschillende (proces)opbrengsten realiseren. Deze procesopbrengsten – en de verschillende hoofdactiviteiten om tot die opbrengsten te komen – hebben we per indicator uitgewerkt.
- De indicatoren blijven gedurende de vier jaar van de OSP-periode gelijk. Wel kunnen ze naar aanleiding van ontwikkelingen binnen en/of buiten ons samenwerkingsverband en op basis van voortschrijdend inzicht aangescherpt, bijgesteld of aangevuld worden. Hetzelfde geldt voor de procesopbrengsten. De streefwaarden kunnen per jaar veranderen, om zo aan het eind van de OSP-periode onze doelen bereikt te hebben. Per jaar kunnen andere doelen, indicatoren, streefwaarden en procesopbrengsten centraal staan.
- In de voorgaande OSP-periode zijn binnen de SPOW-regio steeds meer bovenschoolse vormen van ondersteuning opgezet, als gevolg van bestuurlijke besluiten op school- en SPOW-niveau. Dit initiatief werd mede gestuurd door zowel landelijke als regionale ontwikkelingen, innovatiearrangementen en de bevindingen van het onderzoek Dekkend Netwerk, inclusief de conclusies en daaropvolgende veldprojecten. SPOW is verantwoordelijk voor het sturen, uitvoeren en financieren van deze vormen van ondersteuning. Het realiseren van bovenschoolse ondersteuning als onderdeel van een dekkend netwerk blijft ook in de OSP-periode 2024-2028 van belang. Echter, de verantwoordelijkheden hiervoor worden anders verdeeld dan in de vorige periode. Het is voor SPOW niet haalbaar om zowel bestaande ondersteuningsvormen te handhaven als nieuwe initiatieven te ontwikkelen. Er zijn grenzen aan de hoeveelheid voorzieningen en projecten die SPOW zowel inhoudelijk, organisatorisch als financieel kan realiseren.

Verbetering van de documenten

Verbetering van de documenten (en daarmee van de werkwijzen van het samenwerkingsverband) is mogelijk op de volgende punten:

- Bestuurlijke duiding: Het bestuur zal in de komende planperiode niet alleen feiten, activiteiten en data presenteren, maar hier ook conclusies en eventuele acties aan verbinden.
- Beoogde resultaten: De doelen die we formuleren in het nieuwe OSP en in de bijhorende jaar- en activiteitenplannen worden gerelateerd aan de daadwerkelijke resultaten die we willen behalen door de inzet van de activiteiten en ondersteunings(interventies)
- Data-analyse gericht op leerlingloopbanen: SPOW heeft haar interne informatievoorziening op orde. De uitdaging voor SPOW in de komende jaren is om de analyses op basis van deze data verder te verdiepen en bijvoorbeeld vragen te gaan beantwoorden als: Welke plaats blijken de interventies in te nemen in de loopbaan van leerlingen? Wat is het effect en het resultaat van de inzet van deze interventies? Kortom, meer kwalitatieve meerjarige informatie die inzicht verschaft in het langeretermijneffect voor leerlingen.
- Basis- en extra ondersteuning: Inzicht in de activiteiten die de scholen ontplooien om basis- en extra ondersteuning te realiseren, en de wijze waarop ze de hiervoor beschikbare middelen bij benutten.

Financiële vertaling

Deze risicoanalyse heeft op twee manieren invloed op de financiën van het samenwerkingsverband:

- Ten eerste vereisen bepaalde beheersmaatregelen financiële middelen. Deze moeten worden opgenomen in de (meerjaren)begroting, wat waarschijnlijk betekent dat er elders in het budget moet worden bespaard.
- Ten tweede heeft de risicoanalyse invloed op de balans van het samenwerkingsverband. . Er zijn risico's die niet geheel beheerst kunnen worden, dan wel tegen dusdanig hoge kosten dat dat niet verantwoord is. We spreken dan van restrisico's. Voor het opvangen van deze risico's heeft de organisatie (buffer)vermogen nodig.

Op het onderdeel exploitatie (meerjaren)begroting zijn er drie belangrijke aanbevelingen:

- Ten eerste raadt Infinite aan om het proces van verandering te faciliteren met de ondersteuning van een externe deskundige. Dit moet iemand zijn met praktische ervaring in het implementeren van veranderingen binnen netwerkorganisaties.
- In de tweede plaats adviseren we dat scholen (en hun besturen) bevroegd worden op wat zij nodig hebben om de doelstellingen uit het ondersteuningsplan en jaarplan te realiseren. En vervolgens te bezien op welke wijze zij hierin het beste gefaciliteerd kunnen worden.
- Ten derde om extra (beleids)capaciteit op het bureau van SPOW te creëren om de veranderprocessen te stimuleren, begeleiden, monitoren en evalueren, tenminste voor een bepaalde periode.

Beheersmaatregelen 2024

Onze geplande beheersmaatregelen zijn als volgt:

- We zullen zorgvuldige keuzes maken bij het uitwerken van onze doelen in activiteiten, waarbij we urgentie, relevantie, en prioriteit in overweging nemen, evenals het stellen van grenzen.
- We bevorderen samenwerking, afstemming, heldere communicatie en doelgericht verwachtingsmanagement, zowel binnen als buiten onze netwerkorganisatie. Dit omvat zowel inhoudelijke als operationele aspecten van onze samenwerking.
- We erkennen de veranderende rol van de leerkracht en streven naar inclusief onderwijs, waarbij we samenwerken met onderwijsprofessionals om na te denken over hoe inclusief onderwijs kan helpen bij het aanpakken van het lerarentekort.
- Tijdens de periode van operationele strategische planning 2024-2028 zullen we opnieuw een risicoanalyse uitvoeren, waarbij we zowel financiële als inhoudelijke risico's evalueren, met betrekking tot de bedreigingen voor het behalen van onze beleidsdoelstellingen.

Bijlagen

Bijlage 1. SPOW in beeld aan de hand van kengetallen

Deelnamepercentages en leerlingenaantallen

Deze paragraaf bevat meerjaren monitoringsoverzichten met betrekking tot de deelnamepercentages, leerlingaantallen, aanbod ondersteuningsvoorzieningen en de afgegeven toelaatbaarheidsverklaringen. Waar mogelijk worden conclusies getrokken.

Deelnamepercentages tonen het percentage leerlingen dat naar het speciaal basisonderwijs (sbo) en het speciaal onderwijs (so) gaat, ten opzichte van het aantal leerlingen waarop de bekostiging van het SPOW is gebaseerd (bao en sbo leerlingen). De berekening ziet er als volgt uit:

- deelnamepercentages sbo = $\text{aantal leerlingen sbo} / (\text{aantal leerlingen bao} + \text{sbo}) * 100\%$
- deelnamepercentages so = $\text{aantal leerlingen so} / (\text{aantal leerlingen bao} + \text{sbo}) * 100\%$

Aantal leerlingen en deelname % go ⁷ /teldatum	1-10-2020	1-10-2021	1-10-2022	1-10-2023	1-10-2024
Regulier basisonderwijs (bao)	11.218	11.161	11.626	11.848	12.026
Speciaal basisonderwijs (sbo)	348	360	367	374	375
Speciaal onderwijs (so)	142	124	131	134	134
Totaal	11.708	11.645	12.124	12.356	12.535
Deelnamepercentage sbo SPOW	3.01%	3.12%	3.06%	3.06%	3.02%
Deelnamepercentage sbo landelijk	2.51%	2.47%	2.51%	2.47%	2.48%
Deelnamepercentage so SPOW	1.23%	1.08%	1.09%	1.08%	1.08%
Deelnamepercentage so landelijk	1.77%	1.87%	1.89%	1.87%	1.87%
Aantal leerlingen en deelname % go totaal / teldatum	1-10-2020	1-10-2021	1-2-2022	1-2-2023	1-2-2024
Deelnamepercentage go SPOW (sbo +so)	4.24%	4.20%	4.15%	4.14%	4.10%
Deelnamepercentage go (sbo + so) landelijk	4.28%	4.34%	4.40%	4.34%	4.35%

Tabel 1: Aantallen leerlingen bao en go en deelnamepercentages go (Bron: Dienst Uitvoering Onderwijs (DUO))

Uit tabel 1 blijkt dat er vanaf 2019 sprake is van een stijging van het deelnamepercentage in het sbo en tegelijkertijd een daling van het totale deelnamepercentage in het so met uitzondering van de vernieuwde teldatum 1 februari 2022 en vervolgens stabiliseert deze zich op de teldatum van 1 februari 2023. Landelijk gezien is er tot de telling van 1 februari 2022 sprake van een stijging van het deelnamepercentage in het sbo en so. De landelijke prognoses voor het sbo⁸ laten een stijgende lijn zien. Deze stijging is gerelateerd aan de groei van het aantal leerlingen in het verzorgingsgebied van SPOW. Vanuit SPOW wordt er naar gestreefd om deze verwachte stijging te mitigeren.

Categorieën laag-midden-hoog cluster 3 /teldatum	1-10-2020	1-10-2021	1-2-2022	1-2-2023	1-2-2024
Deelnamepercentage laag SPOW	0.82%	0.73%	0.76%	0.77%	0.76%
Deelnamepercentage laag landelijk	1.41%	1.48%	1.50%	1.50%	1.49%
Deelnamepercentage midden SPOW	0.17%	0.12%	0.12%	0.11%	0.11%
Deelnamepercentage midden landelijk	0.19%	0.21%	0.21%	0.20%	0.21%
Deelnamepercentage hoog SPOW	0.24%	0.23%	0.21%	0.20%	0.21%
Deelnamepercentage hoog landelijk	0.17%	0.18%	0.18%	0.17%	0.17%

Tabel 2: Deelnamepercentages go op basis van de hoogte van de toelaatbaarheidsverklaringen (Bron: Dienst Uitvoering Onderwijs (DUO))

Uit tabel 2 blijkt dat het deelnamepercentage go in de categorieën laag en midden van het SPOW zich al jarenlang onder het landelijk gemiddelde bevinden. Daarentegen is zichtbaar dat categorie hoog al jaren boven het landelijke gemiddelde ligt. Als het deelnamepercentage van het so categorie hoog verder stijgt kan het gevaar ontstaan dat er een wachtlijstproblematiek wordt gecreëerd. In kalenderjaar 2023 heeft het gespecialiseerd onderwijs ruimte (formeren van extra groepen en/of groepen combineren) weten te creëren bij de aanvang van het schooljaar 2023-2024 waardoor het er nauwelijks sprake was van wachtlijsten in cluster 3.

In het schooljaar 2020-2021 is het 'project' Samen naar School/Goudklas gestart. In dit project zijn 10 kinderen die in het bezit zijn van een toelaatbaarheidsverklaring cluster 3 (laag, midden of hoog) geplaatst op een reguliere basisschool, namelijk De Kameleon te 's-Gravenzande. De verdeling van de toelaatbaarheidsverklaringen van deze 10 kinderen is:

- 5 leerlingen met toelaatbaarheidsverklaring categorie laag;
- 5 leerlingen met een toelaatbaarheidsverklaring categorie hoog.

De toelaatbaarheidsverklaringen worden bekostigd vanuit de zware ondersteuning en zijn daarom niet meegenomen in tabel 2, maar wel in tabel 5 'aantal toegekende aanvragen zware ondersteuning per kalenderjaar'. Dat betekent dat de percentages in tabel 2 sinds de 1 oktober telling van 2020 tot en met de 1 februari telling van 2024 in totaal per categorie afwijken tussen 0,02% en 0,04%.

Ondersteuningsoverleggen

Het samenwerkingsverband kent twee type ondersteuningsoverleggen, namelijk het School Ondersteuningsteam (SOT) en het Handelingsgericht Integraal Arrangeren (HIA). In deze overleggen worden de betrokkenen (ouders, intern begeleider, leerkracht, lid van het Sociaal Kern Team, externe deskundige(n), ondersteuningsadviseur) bij elkaar gebracht (in verschillende samenstellingen) om te onderzoeken hoe er aan de onderwijsbehoeften van de leerling en ondersteuningsbehoeften van leerkracht en/of ouders voldaan kan worden. In tabel 3 zijn de aantallen toegekende ondersteuning overleggen per kalenderjaar te zien.

Ondersteuningsoverleggen/ kalenderjaren	2019	2020	2021	2022	2023
SOT	449	446	431	495	527
HIA	160	134	179	187	223

Tabel 3 Aantal toegekende SOT's en HIA's per kalenderjaar (Bron: Onderwijs Transparant)

Uit tabel 3 blijkt dat het aantal SOT's in 2023 met 6,5% is gestegen ten opzichte van 2022. Na drie kalenderjaren een stabiel beeld is vanaf 2022 een stijging te zien. Eerst van 2021 naar 2022 een stijging van 14,8% met aansluitend een stijging van 6,5%. Deze stijging kan verklaard worden vanuit een combinatie van stijgend leerlingaantal, het groter wordende leerkrachten tekort, verhuizing vanuit de stad naar nieuwe wijken in Westland, preventiever werken op scholen en een landelijke groei van ondersteuningsvragen in het onderwijs (mede als gevolg van de post-Corona effecten). De verhuizingen vanuit de stad draagt enerzijds bij aan de toename in leerlingaantal, anderzijds brengt dit 'stadsproblematiek' naar Westland. Tussen 1 februari 2023 en 1 februari 2024 is het leerlingaantal met 1,5% gestegen, wat een deel van de toename in aanvragen verklaart. Het leerkrachten tekort maakt dat scholen mogelijk eerder extern hulp inschakelen ten opzichte van intern oppakken en oplossen. Een toename van aantal SOT's duidt op het preventiever werken van scholen en daarmee eerder aanvragen van een SOT. Als laatste is een flinke toename te zien van het aantal SOT aanvragen vanuit sbo de diamant (2020 = 7, 2021= 17, 2022 = 14, 2023 = 34), namelijk van 2022 naar 2023 een stijging van 43% en dat is te verbinden aan een strengere handhaving op de werkwijze in OT, waar gevraagd wordt voor elk vervolg SOT een nieuwe aanvraag te doen.

Ten aanzien van de HIA's is er sprake van een stijging na de daling in 2020 vanwege Corona. Ten opzichte van 2022 zijn in 2023 19% meer HIA's aangevraagd. Grotendeels gelden voor de toename van HIA's dezelfde verklaringen als voor de toename van SOT's. Namelijk de combinatie van een toename in leerlingaantal, verhuizingen vanuit de stad, leerkrachten tekort en toename in problematiek. Bij de toename in problematiek zal corona eveneens een rol spelen. Leerlingen die in lockdown periodes bij de kleuters zaten, zaten in 2023 in groep 3, 4 en 5. Dit zijn schooljaren waarin een didactische achterstand steeds meer zichtbaar wordt. Daarnaast is het aantal toegekende zware ondersteuning in 2023 met 17% toegenomen ten opzichte van 2022. Een HIA traject gaat vooraf aan inzet van zware ondersteuning. De toename van HIA's en zware ondersteuning zijn beide in lijn met een toename in problematiek.

Ondersteuningsvoorzieningen

Begeleiding Op School en in de Klas

Bij Begeleiding Op School en in de Klas worden specialisten op diverse (ontwikkelings-)gebieden ingeschakeld om de leerkracht en de school te ondersteunen bij het vormgeven van onderwijs aan leerlingen met specifieke ondersteuningsbehoeften. In tabel 4 is het aantal toegekende aanvragen BOSK per kalenderjaar te zien.

Ook in 2023 konden de reguliere basisscholen in de SPOW-regio gebruik maken van zes verschillende BOSK-typen (zie tabel 4). Naar aanleiding van de uitkomsten van het onderzoek Dekkend Netwerk is in het najaar van 2022 de BOSK Jonge Kind gestart en in het najaar van 2023 de BOSK taal en communicatie (zie paragraaf 2.3 en 3.1).

BOSK-typen/kalenderjaren	2019	2020	2021	2022	2023
autisme en prikkelverwerking	19	12	18	22	18
Gedrag	38	29	36	33	34
HB	22	27	26	31	40
jonge kind	-	-	-	3	29
leerontwikkeling en welbevinden	-	20	19	22	27
medisch en motorisch	10	4	2	4	2
sterk vertraagde leerontwikkeling	12	5	10	10	2
taal en communicatie	-	-	-	-	1
totaal aantal leerlingen	101	97	111	125	153

Tabel 4 Aantal toegekende aanvragen BOSK per kalenderjaar (Bron: Onderwijs Transparant)

Uit tabel 4 blijkt dat bij BOSK-HB een stijging zichtbaar is. Met de toekenning van de HB-subsidie in 2021 is steunpunt HB gegroeid, zijn verschillende voorzieningen voor HB-leerlingen opgezet en zijn onderwijsprofessionals geschoold in het onderwerp (op individueel niveau bij de netwerkbijeenkomsten en op scholen middels systeembegeleiding). HB-leerlingen worden eerder/beter gesignaleerd. Bij leerlingen met opvallend gedrag wordt steeds vaker de mogelijk onderliggende (hoog)begaafdheid gesignaleerd. BOSK-HB zal, al dan niet op advies van steunpunt HB, worden ingezet wanneer een leerling (nog) niet voldoet aan de criteria van een HB-voorzieningen. In sommige gevallen wordt BOSK-HB ingezet als voorwaarde voor deelname aan een HB-voorziening.

De BOSK jonge kind is eind 2022 gestart, 2023 is het eerste volledige jaar dat de BOSK werd aangeboden. Uit de resultaten van het onderzoek Dekkend Netwerk (2021) kwam het jonge kind als aandachtsgebied naar voren. Er is vervolgens een veldproject opgestart waarin het jonge kind centraal stond. Doel van dit veldproject was om het dekkend netwerk aan voorzieningen voor jonge kinderen met ondersteuningsbehoeften te versterken. Eén van de activiteiten was de BOSK jonge kind. De BOSK jonge kind is frequent ingezet. Het hoge aantal BOSK-trajecten jonge kind verklaart de stijging van het totaal aantal BOSK-trajecten.

De stijging van de BOSK leerontwikkeling en welbevinden is lastig te verklaren. Eén mogelijke verklaring is dat deze BOSK relatief vaak is aangevraagd voor startende leerkrachten. Een andere verklaring is de stijging van het totale leerlingaantal in de regio.

De daling van BOSK sterk vertraagde leerontwikkeling is grotendeels te verklaren door de stijging van BOSK jonge kind. Uit Perspectief op School blijkt dat ongeveer de helft van de leerlingen met BOSK sterk vertraagde leerontwikkeling jonger is dan 7 jaar. Bij de start van de BOSK jonge kind is de afspraak gemaakt dat voor leerlingen tot en met 7 jaar in principe een BOSK jonge kind wordt aangevraagd. Aan deze BOSK zijn meerdere uitvoerders verbonden. Ze hebben uiteenlopende specialisaties, waaronder expertise op het gebied van de sterk vertraagde

leerontwikkeling. De uitvoerder van de BOSK sterk vertraagde leerontwikkeling is tevens één van de uitvoerders BOSK jonge kind. Een deel van de BOSK-trajecten die voorheen werd uitgevoerd als BOSK sterk vertraagde leerontwikkeling is in 2023 uitgevoerd als BOSK jonge kind.

Zware ondersteuning

Voor leerlingen in het reguliere basisonderwijs in de SPOW-regio kan zware ondersteuning aangevraagd worden als zij in aanmerking komen voor een tlv sbo of so. Voor leerlingen die binnen het speciaal basisonderwijs onderwijs volgen kan er zware ondersteuning aangevraagd worden als zij in aanmerking komen voor een tlv so. De zware ondersteuning bestaat uit extra financiële middelen waarmee de school ondersteuning in kan zetten voor de leerling. Dit maakt het mogelijk dat de leerling onderwijs kan blijven volgen op de eigen school. In tabel 5 is het aantal toegekende aanvragen zware ondersteuning per kalenderjaar te zien.

Ondersteuningsvoorziening/kalenderjaren	2019	2020	2021	2022	2023
zware ondersteuning	100	92	141	132	153

Tabel 5 Aantal toegekende aanvragen zware ondersteuning per kalenderjaar (Bron: Onderwijs Transparant)

Het aantal toegekende zware ondersteuning is van 2022 naar 2023 met 17% gestegen. Het aantal HIA's is eveneens gestegen en zware ondersteuning kan een uitkomst van een HIA zijn. Het deelnamepercentage sbo is daarentegen iets naar beneden. Mogelijk zijn in 2023 meer leerlingen, die plaatsbaar zouden zijn in het sbo, op de reguliere basisschool gebleven met zware ondersteuning. In tabel 6 is te zien dat het aantal zware ondersteuning ter overbrugging voor sbo en so 4 is toegenomen, wat kan duiden op toename van zware ondersteuning vanuit wachtlijsten in het go. Daarnaast is een toename zichtbaar van zware ondersteuning aan leerlingen die plaatsbaar zouden zijn in het so, maar waarvoor is gekozen deze leerlingen binnen het regulier onderwijs te behouden.

In tabel 6 is te zien hoe zware ondersteuning wordt ingezet in categorieën.

Reden van inzet zware ondersteuning/kalenderjaar	2022	2023
HB	21	24
NT2	1	1
overbrugging sbo	6	8
overbrugging so 4	2	10
overbrugging so lz/lg ⁹	3	-
overbrugging so 3 zml	3	3
sbo	70	72
sns samen goud klas	5	-
so 3 lz/lg	8	10
so 3 zml	4	7
so 4	9	18
totaal aantal leerlingen	132	153

Tabel 6 Aantal toegekende aanvragen zware ondersteuning gebaseerd op ondersteuningsbehoefte (Bron: Onderwijs Transparant)

⁹ Afkortingen in tabel 6::

- lz: langdurig ziek
- lg: lichamelijk gehandicapt
- mg: meervoudig gehandicapt
- zml: zeer moeilijk lerend

De financiële afdracht van de zware ondersteuning is jaarlijks stijgende¹⁰, zo ook van 2022 naar 2023. Het aantal toekenningen is na 2022 ook gestegen. Per afdracht zware ondersteuning is een verhoging zichtbaar die enerzijds wordt veroorzaakt door een oplopende bekostiging van leerlingen in het go, denk aan de ophoging van de tlv's per 1 januari 2023 en de loonsverhoging die in 2023 10% bedroeg

Anderzijds is er een trend zichtbaar dat in het bao frequenter de zware ondersteuning wordt aangevraagd om de leerling binnen het passend onderwijs de gewenste onderwijssteuning te bieden. Dit is met name zichtbaar in de toename van de afdracht aan zware ondersteuning.

Daarnaast is een zeer grote stijging in afdracht van overbrugging so4 als gevolg van wachtlijsten. Zowel bij het SPOW als landelijk is een stijging zichtbaar in de aanvraag van onderwijssteuning.

SPOW streeft ernaar om met de inzet van de zware ondersteuning het deelnamepercentage van het gespecialiseerde onderwijs te verlagen. Dit doel is deels behaald in het so, maar nog niet in het sbo, zie tabel 1.

Sterk op School

Sterk op School (SoS) trajecten zijn bedoeld voor kinderen in de SPOW-regio die nog niet leerplichtig zijn (tot en met 4 jaar), noch gestart zijn op school en waarbij twijfels zijn over of ze het regulier basisonderwijs kunnen volgen en wat de best passende plek zou zijn buiten het regulier basisonderwijs (sbo, so 3 of so 4). Het doel van SoS trajecten is om de onderwijs- en ondersteuningsbehoeften van het deelnemende kind in kaart te brengen en een onafhankelijk advies uit te brengen over een passende onderwijsplek. In tabel 7 is het aantal Sterk op School aanmeldingen per kalenderjaar te zien.

Voorziening/kalenderjaar	2019	2020	2021	2022	2023
SoS	28	47	40	58	42

Tabel 7 Aantal Sterk op School aanmeldingen per kalenderjaar (Bron: Monitor SPOW)

Uit tabel 7 blijkt dat het aantal trajecten per schooljaar van SoS na 2019 fors is gestegen, met uitzondering van 2021. In 2023 is het aantal SoS aanvragen met 27,5% gedaald ten opzichte van 2022, maar nagenoeg gelijk aan het aantal in 2021. De daling in aanvragen in 2023 klopt met de signalen vanuit de SoS-uitvoerders die aangeven dat het rustiger lijkt te worden. De piek in aanvragen in 2022 is mogelijk een gevolg van Corona wat in 2023 weer is afgenomen. Daarnaast heeft in 2022 een herziening van SoS plaatsgevonden waarvan aanscherping van doelen en criteria een onderdeel was. Deze aanscherping heeft mogelijk bijgedragen aan een afname van aanvragen in 2023.

SENtrum

'SENtrum is een visie op passend onderwijs waarin ouders, leerkrachten, kinderen, experts en andere betrokkenen samen vormgeven aan passend onderwijs binnen het de SPOW-regio. Waar gezamenlijke verantwoordelijkheid is voor SEN-kinderen. Door met en van elkaar te leren in compassie en vertrouwen.' (Bron: www.sentrum.nl)

SENtrum heeft als doel om samenwerking en expertise te vergroten tussen leerkrachten, andere onderwijs- en jeugdhulpprofessionals (onderwijs en jeugdhulp) en ouders¹¹ ten behoeve van de ontwikkeling van leerlingen met special educational needs (SEN) in de SPOW-regio. Het streven is dat de kennis op het gebied van SEN bij professionals toeneemt, ondersteuningsbehoeften eerder en beter kunnen worden gesignaleerd en dat hier vervolgens naar kan worden gehandeld (bron: www.sentrum.nl; onderzoek Dekkend Netwerk, 2021). SENtrum poogt haar doel te realiseren via de volgende activiteiten:

- innovatie-arrangementen;
- netwerkbijeenkomsten voor schooldirecteuren, intern begeleiders;
- lezingen voor leerkrachten;
- website;
- nieuwsbrief.

Ten behoeve van het realiseren van de doelstellingen van SENtrum zijn de scholen opgedeeld in vijf geografische regio's. Elke regio bestaat uit 2 of 3 dorpskernen. Elke regio beschikt over een budget om met elkaar innovatie-arrangementen op te zetten en uit te voeren.

De regio's zijn:

- Naaldwijk & Honselersdijk.
- Maasland, Maasdijk & De Lier.
- Monster & Poeldijk.
- Hoek van Holland, 's-Gravenzande & Heenweg.
- Wateringen & Kwintsheul.

Van belang is onder andere dat innovatie-arrangementen een antwoord geven op concrete ondersteuningsvragen die door meerdere scholen gezamenlijk zijn opgesteld, vernieuwend zijn (bestaande subsidiemogelijkheden/ financieringen zijn niet voorhanden), het individuele casusniveau ontstijgen en schoolbestuur- overstijgende samenwerking binnen de regio's stimuleren.

De inhoudelijke en organisatorische invulling en inrichting van SENtrum worden aangestuurd en aangejaagd door een stuurgroep. Deze stuurgroep bestaat uit vijf stuurgroepleden die elk 1 van de 5 SENtrum-regio's vertegenwoordigen. Daarnaast bestaat de stuurgroep uit een voorzitter en een vertegenwoordiger vanuit SPOW. Ook is er sinds het schooljaar 2021-2022 sprake van administratieve ondersteuning.

In het najaar van 2022 is de stuurgroep SENtrum begonnen met het evalueren van SENtrum in de periode 2020-2022. De bijbehorende rapportage is in het voorjaar van 2023 voorgelegd aan de directeur-bestuurder van SPOW. Op basis van deze evaluatie heeft de stuurgroep een plan van aanpak opgesteld voor de resterende looptijd van het huidige OSP (tweede helft schooljaar 2022-2023 en schooljaar 2023-2024) en is ze begonnen met het uitvoeren van de voorgenomen acties in het plan van aanpak. Onderdeel van dit plan van aanpak was onder andere het organiseren van een leerkrachtlesing en een ouderavond. De leerkrachtlesing heeft in september 2023 plaatsgevonden. De ouderavond vindt in mei 2024 plaats. Een ander onderdeel was initiatieven en innovaties in samenhang en in afstemming met andere betrokkenen te realiseren. Tegen die achtergrond is bij de SENtrum-netwerkbijeenkomsten actief een verbinding gelegd met de kinderopvangorganisaties. Medewerkers van de scholen en van de kinderopvang zijn tijdens deze netwerkbijeenkomsten in gesprek gegaan over de samenwerking in hun dorpskernen of SENtrum-regio. Verder was er in het plan van aanpak, met het oog op het nieuwe OSP vanaf 1 augustus 2024, ruimte ingebouwd om toekomstgericht na te denken over het voortbestaan van SENtrum; wat moet gecontinueerd, geborgd en/of doorontwikkeld worden? Wat kan op de lange(re) termijn komen te vervallen,

11 Bij vermelding van ouders wordt bedoeld: ouder(s)/verzorger(s)

bijvoorbeeld omdat het doel bereikt is en verdere continuering niet meer nodig is?

De afgelopen jaren is gebleken dat er sprake is van onderbesteding van de beschikbare financiële middelen voor SENtrum. Mogelijke verklaringen hiervan zijn Corona, de beschikbaarheid van Nationaal Programma Onderwijs gelden (NPO) waardoor er voor de scholen ook via andere routes projecten kunnen worden uitgevoerd, personeelstekorten en een ervaren hoge werkdruk binnen de scholen, in het bijzonder ook bij de intern begeleiders (bron: Evaluatie SENtrum 2020-2022). Daar komt bij dat meerdere scholen aangeven dat de gestelde criteria de realisatie van innovatie-arrangementen bemoeilijken (bron: Evaluatie SENtrum 2020-2022). In 2022 zijn de toegekende budgetten per regio verlaagd ten opzichte van de beschikbare budgetten in 2021. In 2023 zijn, op advies van de stuurgroep SENtrum, de budgetten nog verder verlaagd.

Steunpunt Hoogbegaaftheid (HB)

Steunpunt HB ondersteunt scholen in het bieden van passend onderwijs aan leerlingen met HB. Dit gebeurt op verschillende manieren. Het Steunpunt HB organiseert voorzieningen voor leerlingen met begaafdheidskenmerken die, ondanks een compact en/of verrijkt leerstofaanbod op de stamschool, behoefte hebben aan het aanleren en verstevigen van leervaardigheden en/of zelfinzicht. Doel is dat leerlingen door het meedoen aan een voorziening gemotiveerd aan de slag kunnen met het compact en verrijk aanbod op de stamschool. De voorzieningen voor schoolverlaters zijn daarnaast gericht op het maken van een soepele en succesvollere overstap naar het voortgezet onderwijs. De leerlingen werken binnen de voorzieningen, zowel individueel als in groepsverband, aan specifieke doelen. In 2023 zijn de volgende voorzieningen georganiseerd. Een uitgebreide uitleg van iedere HB-voorziening is te vinden op de SPOW-website (www.spow.nl) onder 'Steunpunt HB'.

In tabel 8 zijn de aantallen deelname aan verschillende HB-voorzieningen te zien per kalenderjaar.

Voorziening/kalenderjaren	2020	2021	2022	2023	2023
Ontdekwereld (groep 1-3)	-	-	-	26	527
eureka! (groep 4-6)	-	9	14	19	223
povo+ klas (groep 8)	15	14	21	14	
jonge uitstromers (jonge schoolverlaters)	-	-	1	21	
pilot next level (jonge schoolverlaters)	-	-	12	-	

Tabel 8 Aantal toegekende HB-voorzieningen (Bron: Onderwijs Transparant)

In 2023 hebben twee groepen ontdekwereld met in iedere groep 13 leerlingen gedraaid. Er was één groep van februari tot april en een groep van mei tot juli 2023. Ook was een groep gepland van oktober tot december 2023, maar deze is door gebrek aan aanmeldingen niet doorgegaan. Mogelijk was de deadline voor aanmelding net voor de zomervakantie een belemmerende factor hierin. In schooljaar 2024-2025 zal de eerste ronde iets later in het schooljaar starten, zodat de deadline van aanmelding begin schooljaar 2024-2025 ligt en niet, zoals voorheen, eind schooljaar 2023-2024. Intern begeleiders hebben daarmee aan het begin van het schooljaar ook nog te tijd om leerlingen aan te melden.

In januari 2023 is de pilot Eureka! overgegaan in een vast aanbod. Eureka! is gestart met een groep van 11 leerlingen en geëindigd met een groep van 14 leerlingen. Omdat Eureka! in januari start wordt een besluit van deelname in Onderwijs Transparant (OT) bij het voorgaande kalenderjaar weergegeven. Van de 19 toekenningen Eureka! in 2023 zijn er 14 voor deelname Eureka! in 2024. Vijf leerlingen zijn in september 2023 ingestroomd.

POVO+klas, voor leerlingen in groep 8 die de basisschool niet versneld hebben doorlopen, heeft na evaluatie voor een laatste keer gedraaid in 2023, weer met een groep van 14 leerlingen. Vanaf schooljaar 2023-2024 zal een voorziening voor schoolverlaters anders worden vormgegeven, namelijk in de vorm van jonge uitstromers.

In november 2022 is een eerste groep Jonge uitstromers van acht leerlingen gestart. Deze voorziening is bedoeld voor leerlingen met begaafdheidskenmerken die aan het einde van het lopende schooljaar schoolverlater zijn en de basisschool versneld hebben doorlopen. In september 2023 is jonge uitstromers met een groep van 13 leerlingen gestart.

Pilot Next Level heeft eenmalig in opdracht van SPOW in 2022 gedraaid en komt dus niet terug in 2023. De evaluatie van Next Level is meegenomen in de voorziening Jonge uitstromers.

Toelaatbaarheidsverklaringen

Voor leerlingen voor wie het gespecialiseerd onderwijs het beste tegemoetkomt aan hun onderwijs- en ondersteuningsbehoeften kan het samenwerkingsverband een toelaatbaarheidsverklaring (tlv) afgeven. Deze is noodzakelijk voor toegang tot het go. Voor een verlenging van een onderwijsplek in het go wordt een herbeoordeling tlv gedaan. In tabel 8 zijn de aantallen tlv-afgifte en herbeoordelingen per kalenderjaar te zien.

Omschrijving/kalenderjaren	2019	2020	2021	2022	2023
tlv sbo	94	89	99	95	78
tlv sbo herbeoordelingen ¹²	92	82	14	120	46
tlv so cluster 3 (lz, lg en mg)	7	8	5	8	6
tlv so cluster 3 (lz, lg en mg) herbeoordelingen	10	9	15	11	8
tlv so cluster 3 zml	4	10	3	10	22
tlv so cluster 3zml herbeoordelingen	3	7	2	6	2
tlv so cluster 4	30	14	23	29	22
tlv so cluster 4 herbeoordelingen	19	24	21	13	9
totaal aantal tlv's	259	243	182	292	193

Tabel 9 Aantal toegekende en herbeoordeelde toelaatbaarheidsverklaringen (Bron: Onderwijs Transparant)

In 2023 zie je een daling in het aantal herbeoordelingen sbo, niet alleen ten opzichte van de 120 in 2022 maar ook ten opzichte van de voorgaande jaren. Dit komt omdat we een aantal jaar geleden hebben afgesproken om leerlingen vanaf half groep 3 een tlv te kunnen geven tot het eind van zijn/haar schoolloopbaan. Voorheen werd in basis een tlv voor 2 jaar afgegeven. In 2023 zien we dus het effect van het langer afgeven van tlv's.

Begin schooljaar 2023-2024 is een nieuwe klas gestart bij de Herman Broerenschool waardoor leerlingen vanaf de wachtlijst geplaatst konden worden. Kinderen stonden op de wachtlijst omdat er soms lange tijd zit tussen plaatsing op de wachtlijst en plaatsing in een groep. Daarom zijn eind schooljaar 2022-2023 aanzienlijk meer tlv's cluster 3 zml afgegeven.

¹² Afkortingen in tabel 9:

- lz: langdurig ziek
- lg: lichamenlijk gehandicapt
- mg: meervoudig gehandicapt
- zml: zeer moeilijk lerend

Inzet middelen basis en extra ondersteuning 2023

In het kader van de basisondersteuning ontvangen alle scholen, ook het speciaal (basis) onderwijs, een bedrag per leerling om de basisondersteuning zoals geformuleerd in het Ondersteuningsplan vorm te geven.

In 2023 is een bedrag beschikbaar van € 99,- per leerling ten behoeve van de basisondersteuning. De reguliere scholen hebben naast de middelen voor de basisondersteuning eveneens een bijdrage per leerling ontvangen in het kader van extra ondersteuning van € 137,- per leerling. De scholen voor speciaal (basis) onderwijs hebben een bedrag van € 60,- per leerling ontvangen in het kader van extra ondersteuning. De scholen konden met deze middelen tegemoet komen aan individuele onderwijsbehoefte van een leerling.

Voor de verantwoording van de middelen is gebruik gemaakt van een tool. Deze tool is ontwikkeld door de controller van SPOW in samenwerking met de controllers van een aantal schoolbesturen. Met behulp van deze tool konden de middelen basis- en extra ondersteuning zowel gepland als verantwoord worden.

In 2023 hebben de schoolbesturen in totaal voor 12.072¹³ leerlingen het budget voor basisondersteuning ontvangen en is een bedrag van € 1.195.128 beschikbaar. In totaal is er voor de middelen voor extra ondersteuning beschikbaar met een totaalbedrag van € 1.622.371. De totaal doorbetaling van de middelen van basis- en extra ondersteuning bedraagt € 2.817.499.

Met behulp van de tool is door de schoolbesturen en scholen het overgrote deel van de middelen verantwoord. Alle scholen hebben deze tool ingevuld en alle schoolbesturen hebben ons de benodigde data aangeleverd. In onderstaande tabel is een top 10 weergegeven van onderwerpen waaraan de middelen van de basis- en extra ondersteuning grotendeels zijn besteed.

Omschrijving	percentages
formatie intern begeleider	31,0%
remedial teaching	16,8%
Overige	6,9%
Onderzoek	5,2%
aanbod HB	4,8%
gedifferentieerde instructie	4,1%
handelingsgericht werken	3,9%
aanbod leerproblemen	3,3%
ondersteuning van leerlingen met enkelvoudige gedragsproblemen	3,1%
NT2	2,8%
Tabel 10 Verdeling middelen basis- en extra ondersteuning	9
	132

Tabel 10 Verdeling middelen basis- en extra ondersteuning

De formatie intern begeleider wordt het meest bekostigd met de basisondersteuning. Voor remedial teaching worden voornamelijk de extra ondersteuningsmiddelen ingezet. Bij "overige" worden de activiteiten volledig vanuit de extra ondersteuning bekostigd.

Met behulp van de tool is getracht een eerste stap te maken in het doelmatiger verantwoorden van de middelen. Zo werd in de tool aan de school gevraagd om bij besteding van zowel de basisondersteuning als de extra ondersteuning aan te geven of de middelen zijn ingezet en met welk doel en resultaat. Voor wat betreft de basisondersteuning is in de tool per doel aangegeven of het doel bereikt en al dan niet afgerond is. De scholen zetten de ondersteuningsmiddelen op uiteenlopende onderwerpen in. In onderstaande tabel is voor de basisondersteuning weergegeven hoe vaak aangegeven is of het doel bereikt is of niet, uitgesplitst in de basisondersteuning op orde (wat wil zeggen dat de scholen voldoen aan de gemaakte afspraken over de

basisondersteuning) en basisondersteuning extra (wat wil zeggen dat de scholen extra aanbod hebben gecreëerd met behulp van de middelen).

Doel	extra bo ¹⁴	bo op orde	Totaal
doel bereikt afgerond	3	5	8
doel bereikt voortzetting nodig	10	31	41
doel deels bereikt afgerond	4	1	5
doel deels bereikt voortzetting nodig	10	5	15
doel niet bereikt afgerond	0	0	0
doel niet bereikt voortzetting nodig	0	0	0
eindtotaal	27	42	69

Tabel 11 Resultaat inzet middelen basisondersteuning

Zoals in de tabel zichtbaar is worden de doelen altijd tenminste deels bereikt. Wel wordt er vaak aangegeven dat er voortzetting van de ondersteuning nodig is, voornamelijk bij:

- extra formatie IB;
- aanbod vertraagde rekenontwikkeling;
- aanbod vertraagde lees-/taalontwikkeling;
- aanbod dyslexie.

De middelen voor extra ondersteuning zijn in 2023 ingezet voor leerlingen met een OPP. In onderstaande tabel is weergegeven op welke ondersteuningsgebieden de middelen zijn ingezet.

Ondersteuningsgebied extra ondersteuning	percentages
Leerachterstand	36,2%
ontwikkelingsvoorsprong/HB	13,9%
Gedrag	13,0%
sociaal emotioneel	10,8%
Leerstoornis	8,5%
taal/NT2	7,3%
Overig	6,5%
Werkhouding	2,3%
medisch/motorisch	2,3%

Tabel 12 Ondersteuningsgebieden middelen extra ondersteuning

In onderstaande tabel is weergegeven wat het vervolg/effect is na de inzet van de middelen extra ondersteuning.

Vervolg/effect inzet middelen extra ondersteuning	percentages
huidige school	36,2%
huidige school met zware ondersteuning	13,9%
overig	13,0%
overstap sbo	10,8%
overstap bao-bao	8,5%
overstap so 4	7,3%

Tabel 13 Vervolg/effect inzet middelen extra ondersteuning

Thuiszitters

Thuiszittende leerlingen zijn onder te verdelen in absoluut verzuim (AV) en langdurig relatief verzuim (LRV). Absoluut verzuim betreft kinderen zonder schoolinschrijving en langdurig relatief verzuim betreft kinderen mét schoolinschrijving die langer dan vier weken ongeoorloofd verzuimen. In tabel 14 zijn de aantallen thuiszitters te zien onderverdeeld in de categorieën AV en LRV per maand tussen maart 2021 en december 2023.

Thuiszitters /teldatum	mrt-21	jun-21	sep-21	dec-21	mrt-22	jun-22	sep-22	dec-22	mrt-23	jun-23	sep-23	dec-23
Av	0	0	0	0	0	0	0	0	0	0	3	4
Lrv	6	7	8	9	4	6	6	13	16	13	7	12
Totaal	6	7	8	9	4	6	6	13	16	13	10	16

Tabel 14: Exacte aantallen thuiszitters, absoluut verzuim en langdurig relatief verzuim || Bron: Artikel 25 registratie Inspectie van het Onderwijs

Uit tabel 14 blijkt dat er geen sprake is van absoluut verzuim tot september 2023. Aannemelijk is dat het primair onderwijs, in tegenstelling tot het voortgezet onderwijs, een flexibele houding aanneemt bij het plaatsen van kinderen die verhuizen, immigreren of statushouders zijn. De absoluut verzuimers in september en december 2023 zijn te verklaren vanwege een aantal leerlingen die in aanmerking komen voor een vrijstelling 5 onder A¹⁵, maar de aanvraag door ouders/verzorgers voor deze vrijstelling (nog) niet is ingediend bij leerplicht.

Op het gebied van langdurig relatief verzuim is een ander beeld zichtbaar. De samenwerking met leerplicht in onze gemeenten (Hoek van Holland, Midden-Delfland en Westland) is vanaf januari 2023 op instigatie van het SPOW geïntensiveerd. De stijging van langdurig relatief verzuim is deels te verklaren dat het leerlingen betreft die op een dagbesteding zijn geplaatst. Deze leerlingen zijn formeel een thuiszitter, tenzij de OZA-experimenteerregeling wordt toegepast. De overige thuiszitters zijn in beeld bij de ondersteuningsadviseurs en zij dragen de verantwoordelijkheid voor het monitoren en het terugleiden richting onderwijs.

Bijlage 2. Jaarlijkse verslaglegging vanuit de verschillende gremia

Verslaglegging Raad van Toezicht (RvT)

De RvT houdt toezicht op het creëren van langetermijnwaarde voor de organisatie. Dit omvat het bewaken van financiële stabiliteit, risicobeheer, het implementeren van strategieën en het waarborgen van de belangen van stakeholders door de directeur-bestuurder SPOW. De RvT richt zich bij de vervulling van zijn taak naar het belang van SPOW en haar maatschappelijke doelstelling en verantwoordelijkheid en weegt daarvoor de behoeften en wensen van belanghebbenden en andere bij het samenwerkingsverband betrokkenen af. De RvT zorgt voor een adequate invulling van de functie directeur-bestuurder en kan de externe accountant benoemen en ontslaan.

De taken en bevoegdheden van de RvT zijn vastgelegd in de statuten van SPOW. Sinds de benoeming in november 2022 is de RvT enthousiast gestart met de inrichting van zijn werkwijze en verantwoordelijkheden. In dit kader heeft de RvT zijn reglement opgesteld en is een eerste toezichtvisie ontwikkeld. Daarnaast is gestart met kennismakingsgesprekken met belangrijke partners van het samenwerkingsverband. Zo zijn gesprekken gevoerd met de bestuurders van WSKO, PCPOW, WOO en de Herman Broerenstichting. Deze gesprekken waren zeer informatief. In 2024 wordt de kennismakingsronde met de bestuurders van de overige aangesloten besturen voortgezet. Voorts heeft de RvT kennismakingsgesprekken gevoerd met de OndersteuningsPlanRaad (OPR) en de medezeggenschapsraad (MRp) van SPOW. Tenslotte heeft de RvT deelgenomen aan de vergaderingen van de Raad van aangeslotenen (Rva).

De RvT bestaat uit drie leden en heeft uit zijn midden een Auditcommissie en een Remuneratiecommissie ingesteld. De commissies bespreken en bereiden onderwerpen voor, maar nemen de verantwoordelijkheid en bevoegdheden van de RvT als geheel niet over.

De RvT en de Auditcommissie komen volgens een vergaderschema bijeen. De vergadering van de Auditcommissie vindt twee keer per jaar plaats met de directeur-bestuurder en de controller. De directeur-bestuurder en de voorzitter van de RvT komen op regelmatige basis bij elkaar ter bespreking van de gang van zaken en ter voorbereiding van de vergaderingen. De agenda van de RvT vergadering wordt in gezamenlijkheid opgesteld waarbij zowel de RvT als de directeur-bestuurder agendapunten aandragen.

De RvT is in 2023 zesmaal bijeengewees. Hierin zijn onder andere de tertiaalrapportages besproken. Deze rapportage bestaat uit zowel een inhoudelijk als een financieel deel. Beiden dragen bij aan het inzicht in de doelmatigheid van de besteding van de middelen.

De RvT heeft in aanwezigheid van de accountant en de controller het bestuursverslag inclusief de jaarrekening 2022 besproken en goedgekeurd.

De agenda van de RvT werd in 2023 in grote mate bepaald door de volgende onderwerpen:

- Invulling governance
- Goedkeuring wijziging statuten
- Vaststellen van reglement RvT
- Vaststellen schaalindeling directeur-bestuurder
- Vaststellen honorering RvT
- Monitoren proces opstellen Ondersteuningsplan 2024-2028
- Monitoren tertiaalrapportages
- Monitoren van de bovenmatige reserve
- Btw-heffing uitleen onderwijspersoneel
- SPOW als bureau organisatie
- Administratieve ondersteuning

- Evaluatie auditscholen
- Bespreking van de risicoanalyse
- Goedkeuring op de vangnetbepaling
- Advisering ten aanzien van het inkoopbeleid
- Goedkeuring (meerjaren)begroting 2024
- Bespreking van het jaar- en activiteitenplan 2024.

De regelmatige gesprekken met de directeur-bestuurder hebben geresulteerd in een goede samenwerking tussen de RvT en de directeur-bestuurder waarbij met wederzijds respect voor elkaars rollen door de Raad een goede invulling kon worden gegeven aan zijn verantwoordelijkheid.

In 2023 heeft de remuneratiecommissie tweemaal vanuit haar werkgeversverantwoordelijkheid gesproken met de directeur-bestuurder. In het eerste gesprek zijn de ambities en ontwikkelingsdoelen van de directeur-bestuurder vastgelegd. In het tweede gesprek zijn de vorderingen besproken. De RvT heeft aan de directeur-bestuurder een gratificatie verstrekt als blijk van waardering voor de extra inzet om de nieuwe governance structuur voor te bereiden en te implementeren naast de vele andere initiatieven zoals de implementatie van verbeteringen naar aanleiding van de inspectie rapportage.

In een aparte bijeenkomst heeft de zelfevaluatie van de RvT afzonderlijk en inclusief de directeur-bestuurder plaatsgevonden.

2024 staat in het teken van het goedkeuren van het nieuwe OSP. In 2023 is, na de goedkeuring op het proces, de eerste informele GO op het OSP gegeven ten aanzien van de leidende principes, speerpunten en waarden. In 2024 vinden de vervolgsessies plaats. Om de gedragenheid van het OSP te kunnen toetsen, woont de RvT verschillende ophaalsessies bij welke gehouden worden met de stakeholders.

De RvT bepaalt binnen de grenzen van de Wet Normering Topinkomens (WNT) zijn eigen honorering. De honorering is opgesteld op basis van de 'Handreiking honorering voor toezichthouders' opgesteld door VTOI-NVTK.

De samenstelling en het rooster van aftreden van de RvT is te vinden onder 3.1 Bestuurlijke inrichting.

Verslaglegging Raad van aangeslotenen (Rva)

In 2023 heeft de Rva in Q1 aandacht besteed aan de afwikkeling van het governance proces. Reglement en statuten zijn definitief goedgekeurd. Er is een prettige en constructieve samenwerking opgebouwd met de RvT door middel van afstemming en actieve betrokkenheid. Zo is er vooroverleg tussen directeur-bestuurder, voorzitter RvT en voorzitter Rva en is een afvaardiging van de RvT aanwezig bij de Rva vergaderingen. In Q2 en Q3 is de Rva actief betrokken geweest bij de risicoanalyse SPOW. Het proces richting een nieuw OSP is in Q3 in gang gezet met diverse bijeenkomsten. Dit proces wordt in Q2 2024 afgerond. De Rva heeft in dit traject een eigen rol die door SPOW op een heldere manier is neergezet en recht doet aan de nieuwe governance. Ook in de keuzes die zijn voorgelegd door SPOW aan de Rva met betrekking tot de begroting 2024 voelt de Rva zich erkend in zijn rol en is SPOW transparant en navolgbaar geweest.

SPOW is in 2023 gestart met een klankbordgroep van directeuren en IB-ers om de stem van het veld in processen een plek te geven. Dit betekent dat het voor de Rva eenvoudiger is om op de juiste plek te blijven staan en niet in de valkuil te stappen van verwarring tussen Rva en het eigen schoolbestuurlijk belang. De Rva vindt het daarbij van belang dat regelmatig getoetst wordt of het werkveld zelf ook ervaart dat de klankbordgroep voldoende afvaardiging is. Schoolbesturen hebben hierin uiteraard naast SPOW een eigenstandige verantwoordelijkheid om deze informatie op te halen.

In 2023 heeft de Rva diverse nieuwe leden welkom geheten. Directeur-bestuurder en voorzitter Rva hebben

afgestemd over de onboarding en introductie van nieuwe leden.

Bij diverse thema's is geoefend met het begrenzen en expliciet maken van de rollen en taken van enerzijds SPOW en anderzijds de schoolbesturen. SPOW neemt hierin zijn verantwoordelijkheid als netwerkorganisatie en werkt niet voor de schoolbesturen. Belangrijke thema's hierbij waren in 2023 de ondersteuning van scholen die leerlingen met een taalachterstand en een trauma vanuit de Taalschool hebben opgenomen, het aanmeldbeleid en het dubbel bijzonder onderwijs/HB. Vanuit de LEA heeft SPOW vanaf Q3 2023 een plek in de regiegroep, zodat op beleidsniveau de verbinding met de schoolbesturen versterkt is.

Afsluitend wil de Rva graag opmerken dat het goed positie innemen door de directeur-bestuurder van cruciaal belang is voor SPOW als netwerkorganisatie. Uiteindelijk zijn het de professionele relaties binnen het netwerk die slagkracht en impact bepalen. In 2023 zijn hierin mooie stappen gezet. Het proces richting het nieuwe OSP verloopt mede hierdoor soepel. De basis die dit plan uiteindelijk vormt is belangrijk voor het de komende jaren gezamenlijk stapsgewijs verwezenlijken van de beschreven ambities. Gezien de opdracht die er ligt voor het funderend onderwijs met betrekking tot inclusief onderwijs en de groeiende complexiteit van de context is een stevige basis onontbeerlijk.

Verslaglegging Ondersteuningsplanraad (OPR)

In 2023 is gestart met de voorbereiding op het nieuwe OSP. Rekening houdend met de kerntaak van de OPR, instemmen met het OSP, hebben we ingezet op een overzicht van de zaken die besproken moeten worden in de vergaderingen. En om onze taak goed vorm te geven is de focus gelegd op het laten informeren door, en nauw samenwerken met, het samenwerkingsverband.

In de voorbereiding, de route naar het nieuwe OSP, zijn we op verschillende bijeenkomsten meegenomen door o.a. de procesbegeleider vanuit Perspectief op School. De OPR is geïnformeerd over de speerpunten, doelstellingen en leidende principes van het nieuwe OSP en de OPR heeft hun informele 'Go' gegeven om verder te gaan in het proces. De bijeenkomsten zijn ervaren als zinvol, gaven helderheid in het proces, gaven gelegenheid tot vragen en leverden interessante discussies op.

In het vervolg van deze terugblik onderscheiden we twee thema's:

- de personele bezetting van de OPR;
- de inhoudelijke aspecten die zijn besproken.

Personele bezetting OPR

In 2023 hebben we afscheid genomen van een lid uit de personeelsgeleding en van twee leden vanuit de oudergeleding. Vorig jaar was de taakverdeling binnen de OPR een punt van aandacht en het werven van nieuwe leden vanuit het personeel van de scholen en ouders van op dat moment niet vertegenwoordigde besturen. In het eerste kwartaal zijn er drie nieuwe leden vanuit de personeelsgeleding gestart en drie nieuwe leden voor de oudergeleding. Een lid van de oudergeleding heeft ook aangegeven dit jaar als voorzitter te willen fungeren en een tweede lid van de personeelsgeleding als vicevoorzitter. Ook is er een vaste notulist vanuit de personeelsgeleding.

Inhoudelijke aspecten

In 2023 is gestart met de voorbereidingen op het nieuwe OSP, waarvoor instemming is vereist. De OPR heeft in deze periode ook lopende zaken besproken. Gedurende het jaar is de OPR zeven keer bijeengekomen. De volgende items zijn aan de orde geweest:

- Medezeggenschapsstatuut voor OPR en MRp, OPR reglement, Huishoudelijk reglement OPR.
- Begroting SPOW 2023.
- Jaar- en activiteitenplan SPOW 2023-2024.
- Risicoanalyse SPOW.
- Tertiaalrapportages van het SPOW.

- Ouder- en jeugdsteunpunt SPOW.
- OZA experimenteerregeling voor leerlingen die op een dagbesteding zitten.
- Aanvraag HB-subsidie.
- Vangnetbepaling in plaats van groeibekostiging s(b)o.

Verslaglegging Medezeggenschapsraad personeel (MRp)

“Wederom is 2023 een opbouwend jaar geweest voor de MRp. Er zijn vijf vergaderingen geweest, waarvan vier in schooljaar 2022-2023 en één in schooljaar 2023-2024. Met ingang van schooljaar 2023-2024 is de MRp weer op volle bezetting gestart, zelfs met uitbreiding naar drie leden. Het kalenderjaar 2023 heeft in het teken gestaan van het vinden van een vertrouwenspersoon voor SPOW, het werven van een derde MR lid en onderzoek naar een goede bijscholing voor de MRp. Op de team tweedaagse van 15 en 16 maart 2023 heeft de MRp een informele go gegeven op het ingeslagen traject rondom het nieuwe OSP (OSP) voor 2024-2028 van SPOW. De MRp blijft ook in 2024 betrokken bij het traject richting het nieuwe OSP. In november heeft één team sparringsessie plaatsgevonden. Hierbij waren vier medewerkers aanwezig. Eind schooljaar 2022-2023 is de MRp betrokken geweest bij het werkverdelingsplan en heeft daar feedback op gegeven. In 2024 zal de MRp betrokken blijven om dit plan in de toekomst zo effectief en efficiënt mogelijk uit te rollen.

Documenten die in 2023 zijn besproken en/of zijn voorzien van feedback zijn de volgende:

- | | |
|---|-----------------|
| • Reglement MR | In ontwikkeling |
| • Statuut MR | Goedgekeurd |
| • Functieboek i.r.t. functieomschrijving directeur-bestuurder | Goedgekeurd |

Bijlage 3. Lijst met afkortingen

AV:	Absoluut verzuim
BAO:	Regulier basisonderwijs
BO:	Basisondersteuning
BOSK:	Begeleiding Op School en in de Klas
CBS:	Centraal Bureau voor de Statistiek
Dubbel Bijzonder:	Hoogbegaafde leerlingen met een andere/aanvullende gediagnosticeerde stoornis
EO:	Extra ondersteuning
IB:	Intern begeleider
GD:	Groeidocument
GRJR:	Gemeenschappelijke regeling jeugdhulp Rijnmond
GKA:	Gelijke Kansen Alliantie
GO:	Gespecialiseerd onderwijs (sbo, so III en so IV)
HB:	Hoogbegaafdheid
HGW:	Handelingsgericht werken
HIA:	Handelingsgericht Integraal Arrangeer Overleg
KBG:	Klankbordgroep (van schooldirecteuren en IB'ers)
LEA:	Lokaal Educatieve Agenda
LBT:	Landelijke Bezwaaradviescommissie Toelaatbaarheidsverklaring
LRV:	Langdurig relatief verzuim
(G)MR:	(Gemeenschappelijk) Medezeggenschapsraad
MRp:	Medezeggenschapraad personeel
MT:	Managementteam
Ministerie van OCW:	Ministerie van Onderwijs Cultuur en Wetenschappen
OJSP:	OuderJeugdsteunpunt
OPR:	OndersteuningsPlanRaad
OPP:	OntwikkelPerspectiefPlan
OSP:	Ondersteuningsplan
OT:	Onderwijs Transparant
OZA:	Onderwijs Zorg Arrangement
PNIL:	Lijst van Personeel Niet In Loondienst
PO:	Primair onderwijs
PO-raad:	Is de sector vereniging voor het primair onderwijs
POS:	Perspectief op School
Rva:	Raad van aangeslotenen
RvT:	Raad van Toezicht
SBO:	Speciaal basisonderwijs
SKT:	Sociaal Kernteam Westland
SO:	Speciaal onderwijs
SO 3:	Speciaal onderwijs cluster III
SO 4:	Speciaal onderwijs cluster IV
SOP:	Schoolondersteuningsprofiel
SOT:	School Ondersteuningsteam
SPOW:	Samenwerkingsverband Primair Onderwijs Westland
SWW:	Samenwerkingsverband
tlv:	Toelaatbaarheidsverklaring

VO: Voortgezet onderwijs
VSO: Voortgezet speciaal onderwijs
WPO: Wet op het Primair Onderwijs